

Juva on kiinnostava ja houkutteleva

# **Elinvoimaohjelma 2024–2025**



**JUVA**

Aitoa osaamista jo vuodesta 1442

# 1. Elinvoimaohjelma täydentää kuntastrategiaa

Juvan kunnanvaltuusto hyväksyi Juvan kunnan kuntastrategian 2025, Meidän Juva – onnellisten yhteisö, kokouksessaan 13.12.2021 § 90. Strategiaassa on määritelty kolme painopistealuetta:

- Elinvoimaa omista lähtökohdista
- Hyvinvoiva ja onnellinen kuntalainen
- Vetovoimainen elinympäristö

Hyväksyessään kuntastrategian joulukuussa 2021, valtuusto myös hyväksyi Juvalla vision vuoteen 2025.

Juva on visionsa mukaan *viihtyisä, vireä ja verkostoitunut maaseutukeskus Vitostien varressa. Juvalla eletään puhtaasta ruoasta, luonnosta, puusta, matkailusta ja palveluista.*

Strategiaa toteutetaan vuosittain talousarvion käsittelyn yhteydessä hyväksytyjen toimenpiteiden mukaisesti. Strategian toteutumisesta raportoidaan vuosittain osana tilinpäätöstä.

Kuntien toimintaympäristö on muuttunut kunnan strategian hyväksymisen jälkeen merkittävästi. Vuonna 2020 alkanut koronapandemia jätti pysyvät jäljet. Vuonna 2022 Venäjän hyökkäys Ukrainaan vaikutti myös kuntiin. Vuoden 2023 alusta sosiaali- ja terveystaloudelliset palvelut sekä pelastustoimi siirtyivät hyvinvointialueille. Kunnista tuli sivistyskuntia, joille elinvoiman kehittämisestä tuli aiempaa tärkeämpää.

Osana muutokseen vastaamista Juvan kunnanhallitus nimesi joulukuussa 2022 elinvoimatyöryhmän, jonka tehtävä on valmistella kunnanhallitukselle kunnan elinvoiman edistämiseen liittyviä strategisia linjauksia, kan-

nanottoja tai lausuntoja sekä seurata ja arvioida konserniyhtiöiden tavoitteiden toteutumista ja taloudellisen aseman kehitystä ja tehdä niiden perusteella tarvittaessa esityksiä kunnanhallitukselle. Lisäksi se valmistelee, seuraa ja analysoi elinkeinopoliittiseen toimintaympäristöön, työllisyyteen ja matkailun kehittämiseen liittyviä asioita sekä tekee elinvoiman kehittämiseen liittyvää yhteistyötä yrittäjien, yrittäjäjärjestön ja kolmannen sektorin kanssa.

Elinvoimatyöryhmässä on Juvan kunnan, Juvan Yrittäjät ry:n sekä ja MTK Juva ry:n edustajat. Työryhmän toimikausi on kuluva valtuustokausi.

Työryhmän puheenjohtajana toimii Hannu Summanen (varajäsen Ville-Pekka Kuusisto) ja varapuheenjohtajana Katja Tuovinen (Janne Immonen). Varsinaisina jäseninä ovat Elisa Hänninen (Ritva Hänninen), Elsi Janhunen (Petri Turakainen) MTK Juva ry; Kaj Pirinen (Johanna Purhonen) Juvan Yrittäjät ry. Työryhmän sihteerinä toimii kehittämisspäällikkö ja esittelijänä kunnanjohtaja.

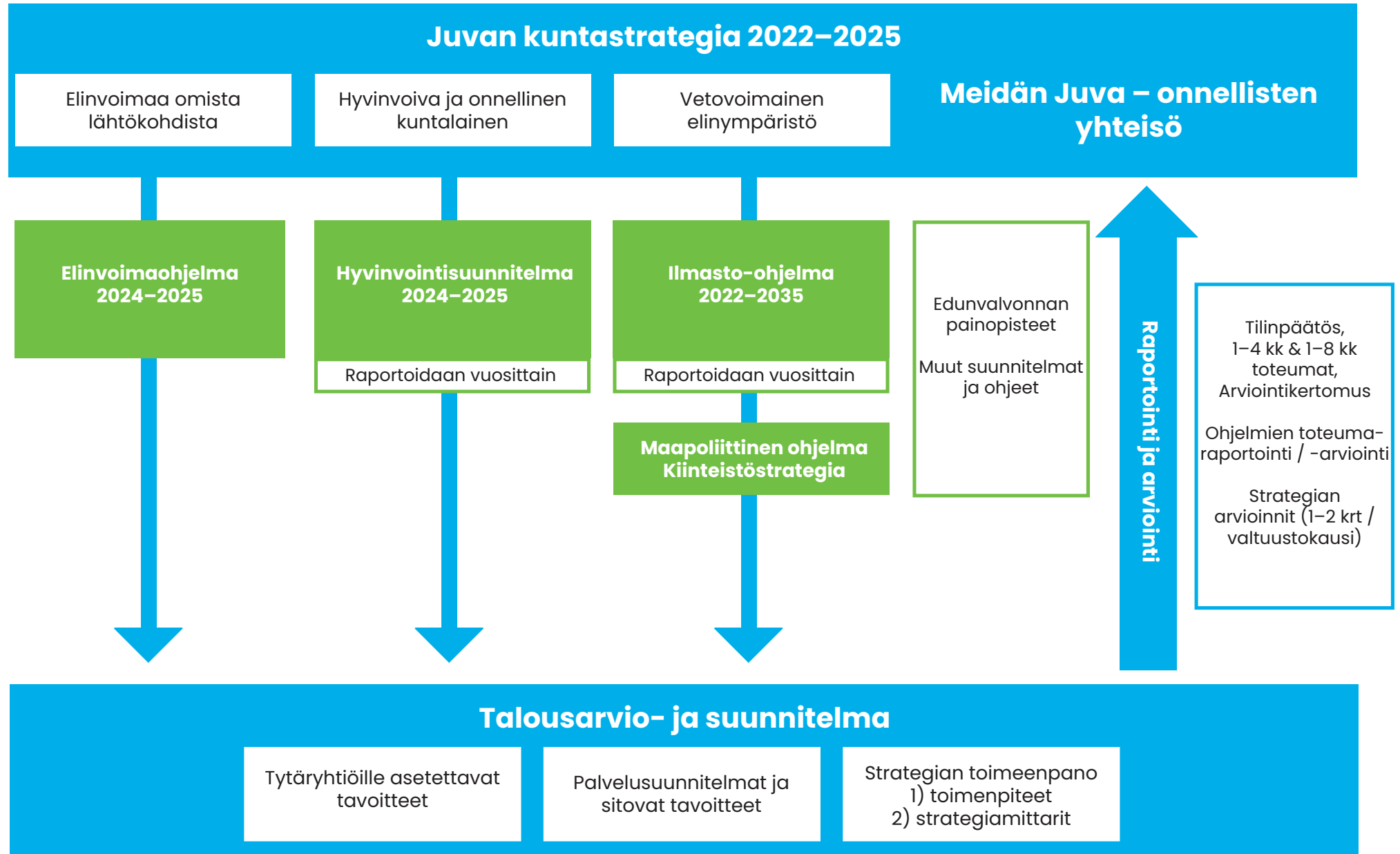
Osana työtään elinvoimatyöryhmä käynnisti kunnan elinvoimaohjelman laatimisen. Se täydentää kuntastrategiaa jätnevöittäen etenkin elinvoiman kehittämistä konkreettisine tavoitteineen ja toimenpiteineen. Ohjelma on syntynyt yhteistyössä kuntalaisten, yrittäjien ja muiden toimijoiden kesken.

Elinvoimaohjelma täydentää joulukuussa 2021 hyväksytyä kuntastrategiaa. Ohjelman tavoitteet ja toimenpiteet perustuvat etenkin kuntastrategian Elinvoimaa omista lähtökohdista ja Vetovoimainen elinympäristö -linjauksiin. Hyvinvoiva ja onnellinen kuntalainen -kohtaan liittyvät asiat on kirjattu joulukuussa hyväksytyyn hyvinvointisuunnitelmaan.

*Kuva 1. Juvan kunnan strategiakokonaisuus.*

Elinvoimaohjelmassa on asetettu selkeät tavoitteet ja toimenpiteet sekä mittarit seurannan ja raportoinnin tueksi. Elinvoimaohjelmatyöryhmän tehtävänä on seurata ja omalta osaltaan ohjata ohjelman toteutumista.

# Juvan strategiakokonaisuus



# Kuntastrategia – onnellisten yhteisö!



## Meidän Juva - onnellisten yhteisö

Juva on viihtyisä, vireä ja verkostoitunut maaseutukeskus vitostien varressa. Juva elää puhtaasta ruoasta, luonnosta, puusta, matkailusta ja palveluista.



### Elinvoimaa omista lähtökohdista

- Maine ja Juva-henki
- Saavutettavuus ja houkutteleva asuminen
- Toimialakärjet ja yritysten toimintaedellytykset



### Hyvinvoiva ja onnellinen kuntalainen

- Peruspalvelut ovat kunnossa ja saatavilla
- Viihtyisä ja turvallinen elinympäristö
- Meidän Juva on aktiivinen yhteisö



### Vetovoimainen elinympäristö

- Keskustan kehittäminen
- Kaavoitus ja maapolitiikka
- Ympäristöstä huolehtiminen

Arvomme ovat

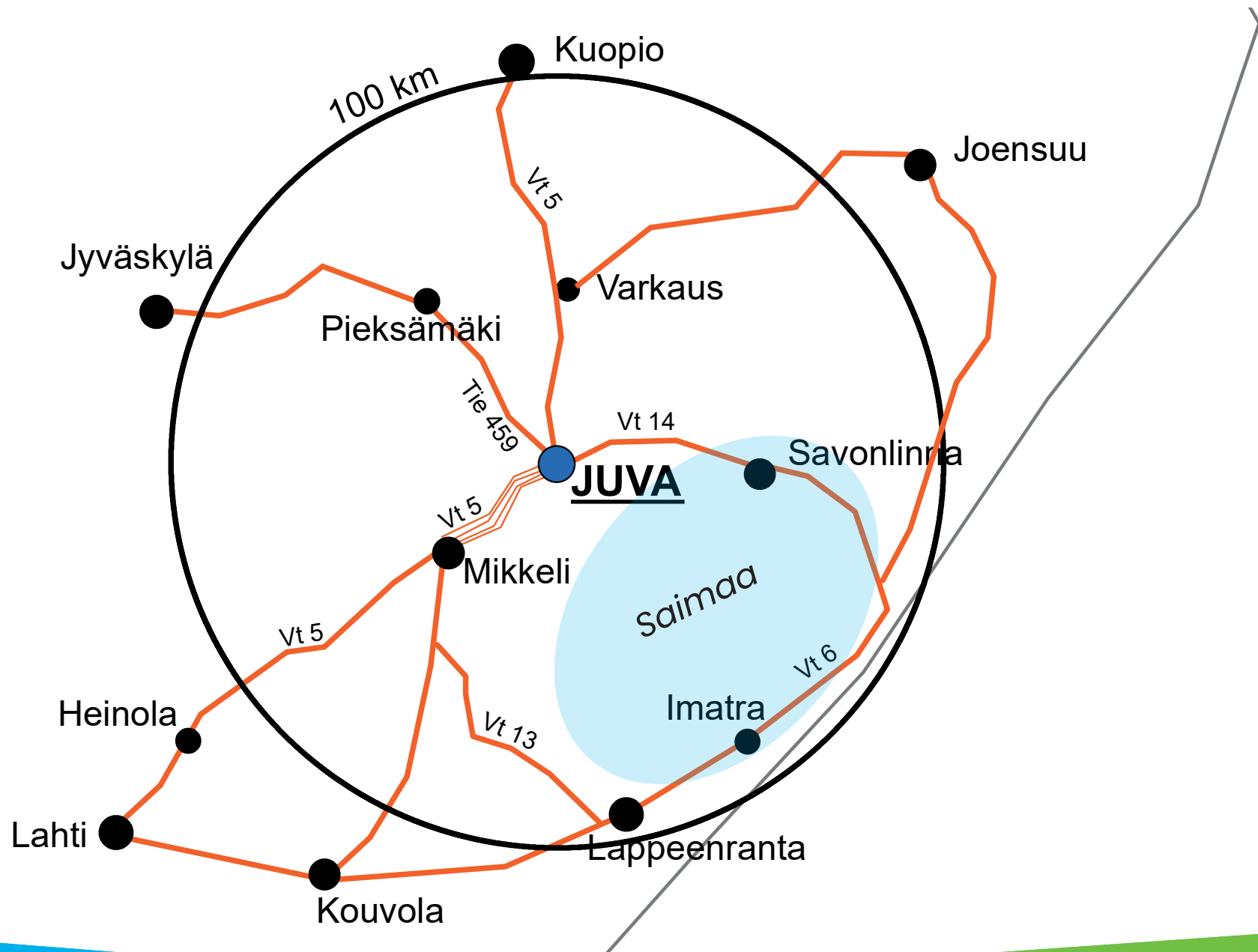
**vastuullisuus**

**yrittäjyys**

**yhdessä tekeminen**



## 2. Juva – vahvuutena sijainti



## 2.1 Juvalaiset

Vuoden 2022 lopussa juvalaisia oli 5 769. Se oli 117 henkeä vähemmän kuin edellisenä vuonna. Juvalaiset vähenivät prosentuaalisesti kolmanneksi eniten maakunnassa. Muutos seuraa viimeisimmän, syyskuussa 2019 Tilastokeskuksen julkaisemaa väestöennustetta. Sen mukaan juvalaisten määrä vähenee 2040 mennessä ja meitä olisi 4 443.

Juvan kunnan toteutuneet luvut ovat olleet ennusteita parempia kokonaisväestömäärän osalta. Vuonna 2022 Juvalta muutti 223 ja kuntaan 209 ja ulkomailta 15 ja ulkomaille 3 henkeä. Muuttoliikkeen vaikutus oli siten lähes tulkoon neutraali. Edellisenä vuonna 2021 kunta sai muuttovoittoa 2 henkilön verran. 31.12.2022 juvalaisia oli 5 769, eli 56 enemmän kuin ennustettiin. Vuonna 2021 juvalaisia oli 79 enemmän kuin ennustettiin.

Vuonna 2023 vuoden loppuun mennessä muuttoliike on ollut myönteinen 27 hengen verran. Tähän on vaikuttanut etenkin maahanmuutto: Juvalla olevia ukrainalaisia on valinnut Juvan kotipaikakseen. Juvalaisia oli 31.12.2023 ennakkotiedon mukaan 5 731.

Juvan kunnan haasteena on monen muun kunnan tavoin luonnollinen väestömuutos. Esimerkiksi vuonna 2022 juvalaisia syntyi 28, kuoli 145. Luvut olivat syntyneiden osalta yhden alhaisempi kuin ennusteessa, mutta kuolleiden osalta peräti 39 henkeä ennustetta enemmän. Luvut tasoittuivat vuonna 2023: juvalaisia syntyi 29 ja kuoli 95.

Juvalaisten määrän väheneminen on lieventynyt maakunnan keskiarvoon verrattuna: vuonna 2023 eteläsavolaisia oli keskimäärin 0,3 prosenttia vähemmän kuin edellisenä vuonna, juvalaisia puolestaan 0,7 prosenttia vähemmän. Juvalaisia oli 117 enemmän kuin vuonna 2019 ennustettiin.



# Väestöennuste vuoteen 2040

Oheisessa kuvaajassa on kuvattu Juvan väestönkehitystä vuosien 2010–2040 aikana. Kuvaajassa on kuvattu asukasluvun muutosta neljän skenaarion kautta.

Juvan väkiluvun ennakoidaan laskevan jokaisessa skenaariossa vuosien 2022–2024 aikana. Väkiluvun laskun ennakoidaan johtuvan pääosin negatiivisesta luonnollisesta väestönlisäyksestä ja vähimmissä määrin muuttotappioista maan sisäisestä muuttoliikkeestä. Maahanmuutosta saadut muuttovoitot kasvattavat väestöä ja vähentävät supistumisen voimakkuutta.

## Perusura skenaariossa:

-1 213 (-21%) asukasta eli -64 henkilöä/vuosi

## Kaupungistumisen skenaariossa:

-1 266 (-21,9%) asukasta eli -67 henkilöä/vuosi

## Hajautumisen skenaariossa:

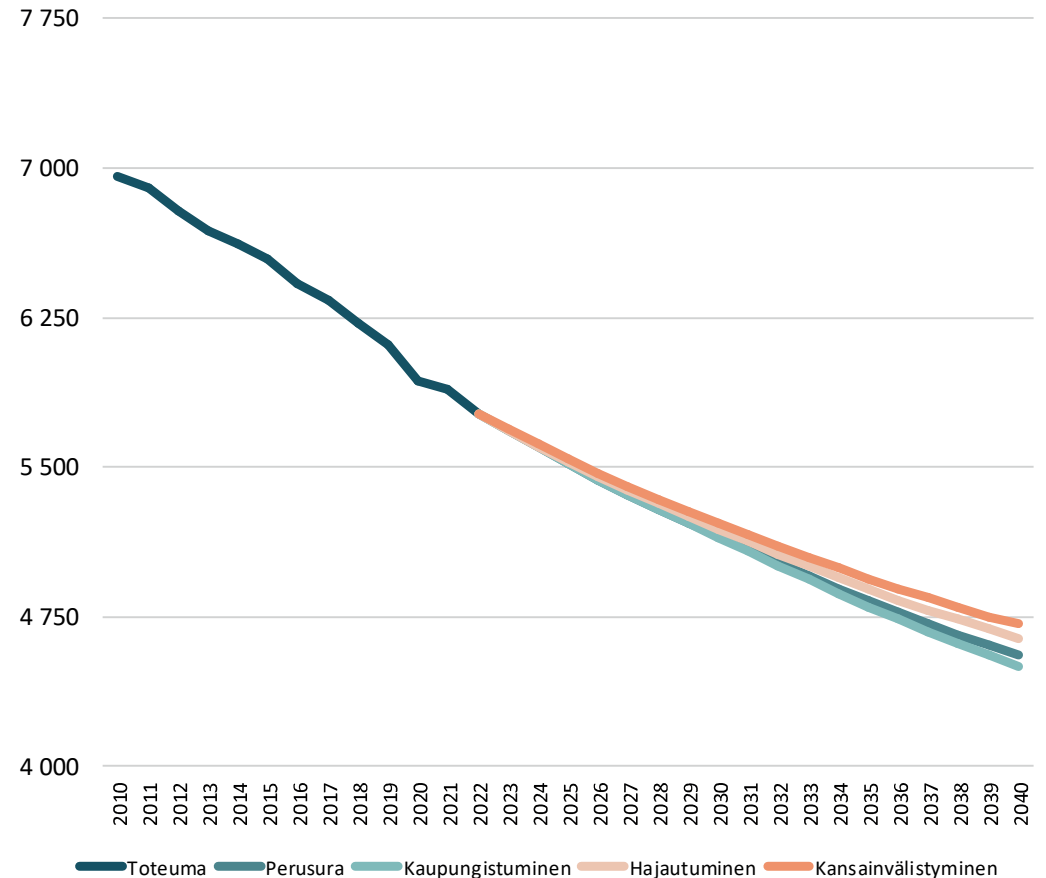
-1 132 (-19,6%) asukasta eli -60 henkilöä/vuosi

## Kansainvälistymisen skenaariossa:

-1 058 (-18,3%) asukasta eli -56 henkilöä/vuosi.

Ydinolettama	
<p><b>Perusura</b> Maan sisäinen muuttoliike seuraa tulevaisuudessa pidemmän aikajakson logiikkaa. Korona-pandemia muutti osin kaupungistumisen volyyymia, mutta korona-vuodet olivat osin myös poikkeusaikaa.</p>	<p><b>Kaupungistuminen</b> Korona-ajan muuttoliike oli täysin poikkeuksellista aikaa. Muuttoliike palautuu koronaa edeltävälle, keskittävälle uralle tulevaisuudessa.</p>
<p><b>Hajautuminen</b> Korona-ajan muuttoliike (huomioiden myös vuosi 2022) on uusi normaali. Muuttoliike jakaantuu aiempaa tasaisemmin maan sisällä.</p>	<p><b>Kansainvälistyvä Suomi</b> Maan sisäisen muuttoliikkeen olettamat vastaavat perusuraa. Maahanmuutto tulee tulevaisuudessa olemaan aiempaa suurempaa.</p>

## Väestönkehitys 2010-2040



Kuvaaja 1. Juvan väestöennuste vuoteen 2040. MDI:n väestöennuste 2023.

## 2.2 Yritykset ja työssäkäynti

Juvalle rekisteröityneitä yrityksiä on 829 (lähde: Taloustutka 23.8.2023). Näistä aktiivisesti toimii arviolta yli puolet. Vuosittainen nettolisäys yritysmäärässä on ollut jo pitkään 5–7. Koronavuosi 2020 teki poikkeuksen, jolloin nettovähennys oli 8. Vuonna 2023 yritysten määrä lisäytyi 14:sta.

Yrityskanta Juvalla toimivista yrityksistä koostuu pääasiallisesti mikroyrityksistä ja toissijaisesti pk-yrityksistä. Nämä kaikki yhdessä työllistävät keskimäärin 1 800 henkilöä.

Maa- ja metsätaloussektorilla työpaikoista on noin 18 %, jalostussektorilla noin 17 %. Kaupan alalla työpaikoista on 11 % ja yksityisissä palveluissa reilu 24 %. Julkiset palvelut ovat edelleen merkittävä työllistäjä noin 28 % osuudella Juvalla sijaitsevista työpaikoista.

Alueella toimivia aktiivimaatiloja on 216. Luomutiloja Juvan alueella on 34. Peltoa Juvan pinta-alasta on 8 700 hehtaaria ja metsää noin 99 000 hehtaaria. Maatalouden myyntituloissa näkyy Juvan vahva maidontuotanto, sillä tuloista lähes puolet muodostuu maidosta. Kananmunatuotanto on vahvaa muodostaen neljänneksen maatalouden myyntituloista. Maatiloille metsät ovat merkittävä tulonlähde: maatilojen tuloista noin kolmannes muodostuu metsistä. Hevostalous on Juvalla vahvaa.

Metsätaloudessa pelkästään puunkorjuusektorilla työpaikkoja on 60–70 kausivaihtelun mukaan. Maataloussektorilla toimivien on vastaavasti jo pitkään ollut haasteellista saada tyydyttävä toimeentulo ja siksi siellä monet pohtivat täydentäviä tai jopa täysin uudenlaisia liiketoimintamahdollisuuksia. Maataloudessa on kausityövoimalla merkittävä osuus mm. marja- ja vihannestiloilla.

Vaikka prosentuaalisesti jalostussektorin työpaikkojen osuus on kohtalaisen suuri, toimijoita ei ole kuitenkaan montaa.

Palvelusektori Juvalla koostuu pääasiallisesti mikro- ja pienyrityksistä, joskin joitain isoja toimijoitakin on, jotka työllistävät yksistään yhteensä 120–140 henkilöä. Rakentamisessa Juvalla on useita erikokoisia toimijoita. Juvan yrityskehitys koostuu osin 1–4 hengen yrityksistä aina kampaamoista maanviljelijöihin. Vaikka juvalaiset mikroyrittäjät ovat hyvinkin oma-aloitteisia, heidän kasvuhaluukkuutensa on pientä, koska resurssit ovat rajatut ja tavoitteena on pääasiallisesti oma työllistyminen.

Koska Juvalla yritykset ovat pääsääntöisesti pieniä tai korkeintaan keskisuuria, ovat yritystoiminnassa tapahtuneet muutokset olleet maltillisia viime vuosina. Kuitenkin jokaisella työpaikalla ja työllisellä on merkittävä vaikutus niin työllisyyteen kuin myös kunnan talouteenkin.

Osaavan työvoiman saannissa on joillakin aloilla ollut haasteita. Kunta on yhteistyössä työelämäpalveluidensa, yrittäjien sekä Lammen asuntojen kanssa tukenut osaajien saamista Juvalla mm. juvalletoihin.fi-sivuston ja erilaisten asumiskampanjoiden avulla.

Juvan työpaikkaomavaraisuus on 83 %. Noin 2 300 työntekijästä valtaosa asuu paikkakunnalla. Suurinta työhön liittyvää pendelöintiä tehdään Mikkeli–Juva välillä, jossa noin 200 mikkeliläistä käy töissä Juvalla ja 400 juvalaista Mikkeliin. Myös muiden seutukuntien välillä tapahtuu pendelöintiä, mutta huomattavasti pienemmässä mittakaavassa.

Työpaikkaomavaraisuudessa tapahtui merkittävä muutos 2021, kun Salico siirsi toimintansa muualle kesällä 2020.

Juva	2017	2018	2019	2020	2021	2022
<b>Työpaikkaomavaraisuus, %</b>	89,9 %	88,0 %	86,1 %	85,2 %	83,8 %	82,7 %

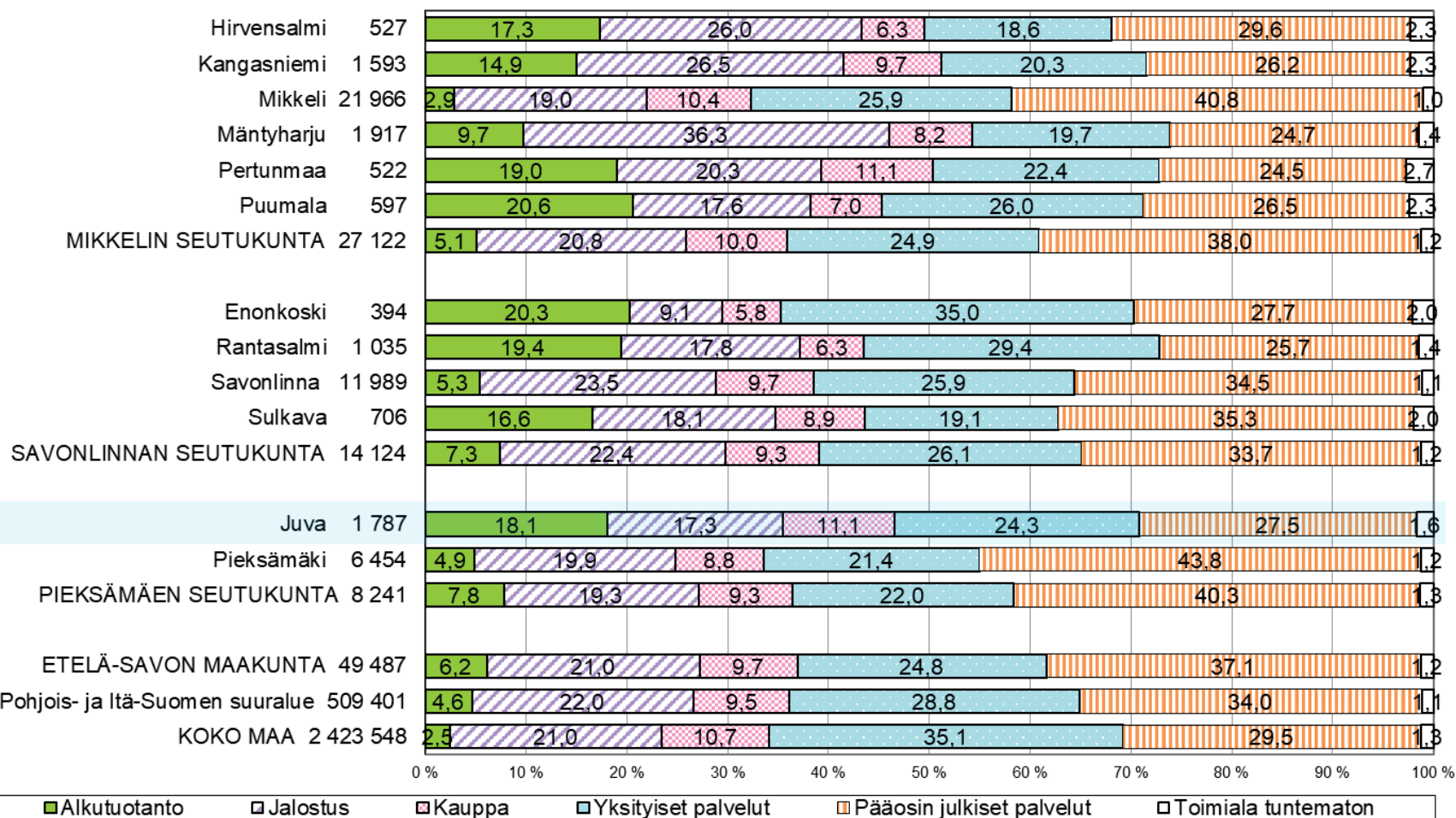
Taulukko 2. Juvan työpaikkaomavaraisuuden kehitys vuosina 2017–2022. Tilastokeskus 2023, Etelä-Savon maakuntaliitto.



# Elinkeinorakenne 2022 (osuus alueen työpaikoista, prosenttia)

TOL 2008

Työpaikat:



Toimialaluokitus: Alkutuotanto: A, Jalostus: B-F, Kauppa: G, Yksityiset palvelut: H-N ja R-T, Pääosin julkiset palvelut: O-Q ja U  
Lähde: Tilastokeskus, työssäkäyntitilasto, 1.1.2023 aluejako

## 2.3 Väylät ja infra

Saavutettavuus etenkin etelän suunnasta on parantunut vt 5 peruskorjauksen Juva-Mikkeli valmistuttua. vt 14 Juva-Parikkala kehittämissuunnitelma on valmistunut. Toteutuessaan se parantaa väylän turvallisuutta ja liikenteen sujuvuutta.

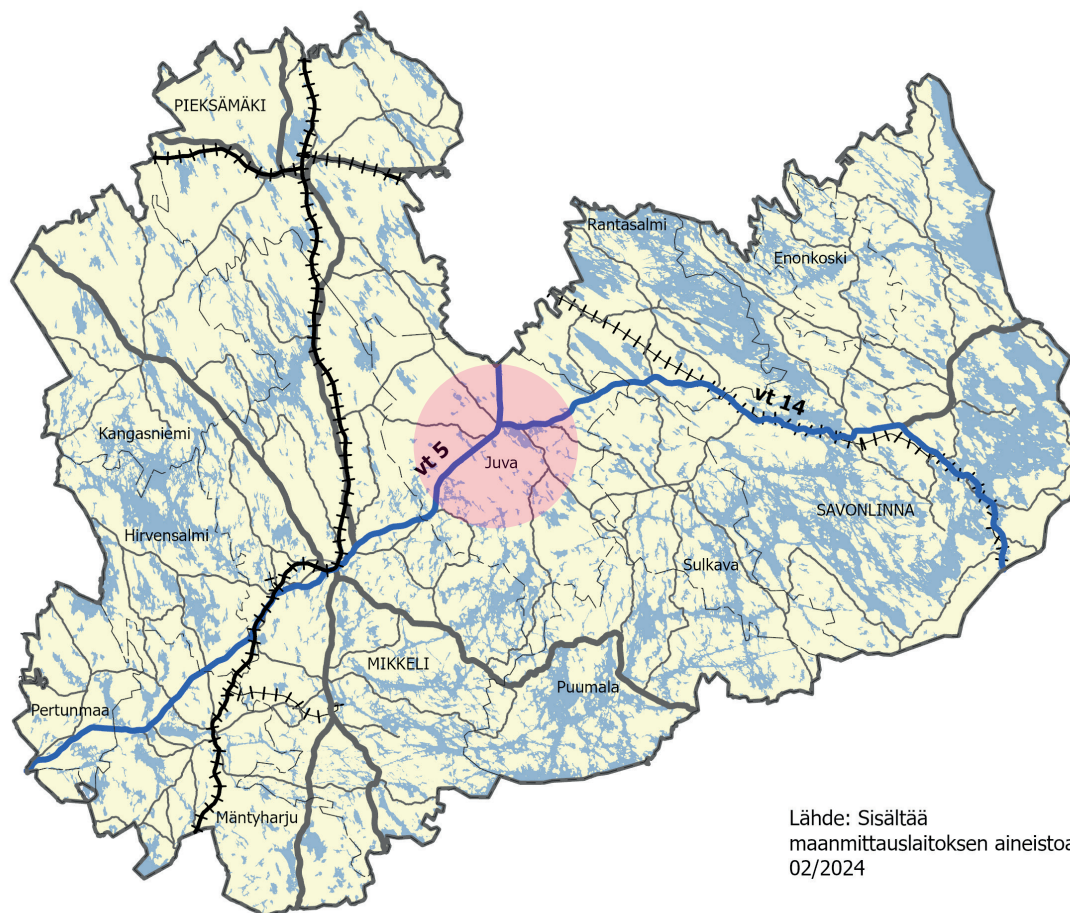
Väylien kehittämisen edunvalvontaa tehdään yhteistyössä eri toimijoiden kesken. Itäsuomalaisittain mm. vt 5 kehittämisestä on yhteiset linjaukset. Itä-Suomen saavutettavuuden turvaaminen on noussut vahvasti esille etenkin geopoliittisen tilanteen kiristymisen takia. Huoltovarmuus, turvallisuus- ja puolustuspoliittiset ratkaisut vaikuttavat myös alueemme liikenneinfran kehittämiseen.

Juvalla on yksityisteitä noin 550 kilometriä. Kunta avustaa tiehoitokuntien toimintaa vuosittain. Viime vuosina avustuksen suuruus on ollut keskimäärin 340 euroa/avustettava kilometri. Alemman tieverkon kunnostuksiin ja ylläpitoon varataan vuosittain rahaa kunnan talousarviossa.

Kunnan kaavakatuja ja kevyenliikenteenväyliä saneerataan vuosittain suunnitelmien mukaisesti. Kevyenliikenteen osalta pääpaino on liikenneturvallisuuden parantamisessa. Kunta on mukana Mikkelin seudun kävelyn ja pyöräilyn edistämistyössä. Alkuvuodesta valmistuneen edistämishjelman toimenpiteitä toteutetaan yhteistyössä alueen toimijoiden kesken. Erilaisilla järjestelyillä pyritään siihen, että kuntalaisten liikkuminen vapaa-ajalla ja koulumatkoilla on turvallista riippumatta kulkuvälineestä.

Julkisen liikenteen palvelutaso on heikentynyt. Tilannetta on pyritty parantamaan kunnan ja ELY-keskuksen välisellä yhteistyöllä. Alhaisten matkustajamäärien takia liikenteen harjoittaminen ilman yhteiskunnan tukea on kannattamatonta.

Etätyömahdollisuudet parantuvat jatkuvasti palvelutarjoajien tuodessa laajakaista yhä useamman kuntalaisen ulottuville. Parantuneet tietoverkkoyhteydet palvelevat niin vakituksia kuin loma-asukkaitakin.



Lähde: Sisältää maanmittauslaitoksen aineistoa 02/2024

## 2.4 Maankäyttö ja asuminen


Yritystontteja niin teollisuudelle kuin kaupan alalle on hyvin tarjolla sekä Vehmaan että Kettulan alueella. Kylmäpuron alueen asemakaava hyväksyttiin 2023 ja se mahdollistaa noin 86 000 kerrosneliömetrin rakentamisen. Tämän lisäksi kunnalla on rakennusoikeutta reilut 72 000 kerrosneliömetriä muualla Vehmaan alueella. Yrittäjä voi valita ostaako tontin omakseen vai vuokraako sen määräaikaisella vuokrasopimuksella.

Omakotiasujille kunnasta löytyy tontteja niin taajama-alueelta kuin haja-asutusalueeltakin. Niin omakotiasumiseen kuin teolliseen käyttöön luovutetut tontit sisältävät rakentamisvelvoitteen.

Kunnalla on kaavoitettuja, myynnissä olevia omakotitontteja noin 70. Uuden asuinalueen selvitystyöt ovat käynnissä. Kunnassa käsitellään vuosittain noin 170 rakennus- ja toimenpidelupaa. Lisäksi rakentamisilmoituksia on muutamia kymmeniä. Lupien käsittely tapahtuu sähköisesti ja tyypillinen käsittelyaika on neljä viikkoa. Rakentamislain uudistuksen myötä lupamäärät tulevat todennäköisesti laskemaan. Uudet omakotitalot rakentuvat useimmiten haja-asutusalueelle.

Juvalla on merkittävä vapaa-ajanasutus, vaikkei kuntaa mielletäkään mökkipitäjäksi. Vapaa-ajanasunnoksi rekisteröityjä asuntoja on noin 1 800. Vakituksia asuntoja puolestaan on noin 3 000.

Kunnalla on käytössään etuosto-oikeus, jota voidaan käyttää kiinteistökaupoissa, kun luovutetun kiinteistön pinta-ala ylittää 5 000 m<sup>2</sup>. Etuosto-oikeutta käytetään tilanteissa, jossa kiinteistönluovutus on tapahtunut kunnan kannalta strategisesti tärkeällä alueella. Muita kunnan käyttämiä maanhankintatapoja on ostaminen sekä maanvaihto. Lisäksi kunnalla on käytössä lunastusmahdollisuus.

An aerial photograph of a town in a rural area. In the foreground, a large, multi-story stone church with a tall, dark spire is visible. The town is surrounded by green trees and a mix of residential and commercial buildings. A large blue lake is situated to the left of the town, with a forested island in the middle. The background shows rolling green hills under a blue sky with scattered white clouds.

Maanhankinnan keinoista kerrotaan tarkemmin maapoliittisessa ohjelmassa, joka valmistuu vuoden 2024 aikana.



## 2.5 Peruspalvelut

Etelä-Savon hyvinvointialue Eloisa järjestää Juvalla julkisia sosiaali- ja terveyspalveluita sekä pelastustoimen palvelut. Keskeisen sijaintinsa ansiosta Juvalla on merkittävä rooli hyvinvointialueen palvelutuotannossa. Yksityisiä sosiaali- ja terveyspalveluita on jonkin verran saatavilla.

Varhaiskasvatusta, perusopetusta ja toisen asteen koulutusta järjestää Juvan kunta. Martti Talvela -kampuksella toimii yhtenäiskoulu sekä päiväkoti. Kunnassa on kaksi kyläkoulua. Varhaiskasvatuksen palveluita on myös jonkin verran taajaman ulkopuolella.

Vapaa-aikapalvelut ovat monipuoliset: kulttuuriin, liikuntaan ja nuorisoon kunta on panostanut merkittävästi viime vuosina. Vesiliikuntakeskus Sampola, pesäpallokenttä ja vuonna 2023 peruskorjauksen kokenut Juvan urheilukeskus tarjoavat erinomaiset puitteet kaiken ikäisten liikkunnalle. Monipuolinen latuverkosto ja Hasamäen las-kettelurinne liikuttavat talvisin. Kesällä reitistöt ja vesistöt houkuttelevat liikkumaan myös ulkopaikkakuntalaisia. Kunta tekee yhteistyötä naapurikuntien ja seudun kanssa mm. kansalais- ja musiikkiopistotoiminnassa.

Vähittäiskaupan yksiköitä sekä ravitsemuspalveluita löytyy taajamasta. Posti, Alko ja Matkahuolto palvelevat keskustassa. Kunnanvirastolla toimii yhteispalvelupiste, jossa toimii Kelan, TT-toimiston, maistraatin ja verotoimiston palveluita.

*Kuva on Juvan Kesämarkkinoilta 2023.*

## 2.6 Juvan talous

Tasapainen talous on itsenäisen kunnan elinehto. Kunnan talouteen vaikuttavat niin kunnan omat toimet kuin alueen taloudellinen tilanne. Valtion rahoituksen vähentyessä osana kuntien tehtävien muutosta ja julkisen talouden kiristymistä, on kunnan oma tulopohja aiempaa suuremmassa roolissa.

Juvan verotulojen kehitys on ennusteiden mukaan maltillis-ta. Työttömyys on Juvalla ollut aina maakunnan alhaisimpia, jopa alle maan keskiarvon. Hyvä työllisyys vaikuttaa myönteisesti verotulojen kehitykseen.

Alkutuotantovaltaisena pitäjänä maatalouden tilanne heijastuu myös aluetalouteen. Maakunnan maatalouden rahavirroista vuonna 2020 Juvalla kohdentui 12,2 prosenttia eli noin 33 miljoonaa euroa (MTK Etelä-Savo/Kantar TNS Agri Oy.) Vaikka toimivien tilojen määrä on vähentynyt, on maatalouden merkitys edelleen vahva.

Kantorahatuottoja Juvalla sijaitsevista yksityismetsistä saatiin 20,9 miljoonaa euroa vuonna 2023. Yksityismetsien puunkorjuun ja kuljetuksen rahavirrat olivat 9,9 miljoonaa euroa. Yksityismetsien kunnallinen rahavirta vuonna 2023 oli kantorahatulot, puunkorjuu ja -kuljetus yhteen laskien 30,8 miljoonaa euroa (MHY Etelä-Savo, 2024).

Kiinteistöverotuotto on ollut viime vuodet varsin tasaista. Mahdollisten aurinko- ja tuulivoimapuistohankkeiden myötä kiinteistöveron määrä voi kasvaa merkittävästi.

Yhteisöverot kuvaavat yritysten tilannetta. Yhteisöveroista kunta saa tietyn osuuden. Sen suhteellinen merkitys kunnan verotuloissa korostuu hyvinvointialueiden aloitettua. Kunta voi omilla elinkeinopoliittisilla toimillaan tukea yritysten toimintaedellytyksiä ja siten myös verotulojen myönteistä kehitystä.

Osana kunnan elinvoiman kehittymistä on mittaristoon liitetty myös kunnan talouteen liittyviä arvoja.



# 3. Elinvoimaohjelman tavoitteet

Tämän elinvoimaohjelman tavoitteena on tukea taloudellisesti, sosiaalisesti ja ekologisesti kestävä Juvan toteutumista. Digivihreä Juva on moderni ja elinvoimainen maaseutupitäjä, joka jättää tunnejäljen.

Digivihreys on teollisuudesta tuttu käsite, jossa teknologia valjastetaan kestävä kehityksen tavoitteiden saavuttamiseen. Juvalla digivihreys näkyy kuntaa läpileikkaavana elementtinä, jossa digitalisaatio nähdään välineen sijaan lisäarvoa tuottavana loikkana.

Jotta tavoite saavutetaan, keskitytään tässä ohjelmassa seuraaviin:

## 1. Juva on kiinnostava

- a) Juva kiinnostaa ja juvalaisista juurista ollaan ylpeitä
- b) Yhteistyökyky kaikkien kanssa on Juvan kunnan voimavara
- c) Juvalla on monipuolisia asuinvaihtoehtoja
- d) Digitaaliset polut tekevät Juvasta saavutettavan

## 2. Juva on houkutteleva toimintaympäristö

- a) Juvan kunnan päätöksenteko on vastuullista ja sujuvaa
- b) Juvan yrityspalvelut on mukana yrityksen koko elinkaaren ajan
- c) Juvan digitaalinen ja logistinen sijainti on loistava
- d) Juvalla hyödynnetään laajoja yhteistyöverkostoja

# 4. Seuranta

Elinvoimatyöryhmä seuraa elinvoimaohjelman toteutumista. Ohjelman toimenpiteistä ja mittareista raportoidaan työryhmälle kahden kuukauden välein. Hallitukselle ja valtuustolle ohjelman toteutumisesta raportoidaan kolme kertaa vuodessa talouden ja toiminnan raportoinnin yhteydessä.





# Juva on kiinnostava

Juva tunnetaan myönteisestä maineestaan ja Juva-hengestään.

Juva mahdollistaa sujuvan arjen yhteisöllisenä, digivihreänä kehittyvänä pitäjänä, joka on yhteistyökyinen ja -haluinen.

Tavoite	Toimenpide	Mittari	Tavoitetaso 2025
<b>a. Juva kiinnostaa ja juvalaisista juurista ollaan ylpeitä</b>	1) Juvalaiset ja juvalaislähtöiset kunnan lähettiläinä eri kanavia hyödyntäen 2) Paluumuuttajien houkuttelevuus kuntaan 3) Vapaa-ajanasukkaiden integroiminen nykyistä paremmin 4) Muuttoliikkeen jatkuminen myönteisenä	1) Lähettiläiden määrä ja näkyvyys kpl, kuntamielilikuvamittaus, asukkaiden suositteluhaluus NPS, AB-toiminnan säännöllisyys 2) Paluumuuttajien tarinat kpl 3) Vapaa-ajanasukkaiden yhteydenotot kpl, käyttötarkoitusten muutokset kpl, yhteiset tilaisuudet kpl, osallistujamäärät kpl 4) Muuttoliikkeen määrä hlöä	Lähettilästoiminta käynnissä, lähettiläitä 5 kpl, näkyvyyden lisääntyminen vuoteen 2023 verrattuna 15 %, kuntakuvan myönteinen kehitys NPS-mittarilla, AB-tapaamiset 1-2 kertaa vuodessa 2) Paluumuuttajien tarinoita 4 kpl, 3) Vapaa-ajanasukkaiden yhteydenottoja 100 kpl, käyttötarkoituksen muutokset 3 kpl, yhteiset tilaisuudet 2 kpl, osallistujamäärä 60 4) Muuttoliike myönteinen
<b>b. Yhteistyökyky kaikkien kanssa on Juvan kunnan voimavara</b>	1) Yhteistyömalli kunnan, seurakuntien ja järjestöjen kanssa kehitetään palvelumuotoilun keinoin 2) Säännölliset tapaamiset järjestöjen, yrittäjien ja muiden toimijoiden kanssa 3) Edellysten luominen uusille tapahtumille ja olemassa olevien kehittäminen yhteistyössä eri toimijoiden kanssa	1) Malli on toiminnassa ja siinä toimivien kumppaneiden määrä 2) Tapaamisten, yritysvierailujen, tilaisuuksien määrät ja osallistujamäärät, yhteishankkeiden määrä 3) Tapahtumien määrä, osallistujien määrä, uusien tapahtumien määrä ja osallistujamäärä	1) Joutuin, juutuin ja juurruin -konsepti toiminnassa 2) Tapaamiset vakiintuneet osaksi toimintavuoden vuosikelloa 3) Olemassa olevat tapahtumat kehittyneet myönteisesti ja kaksi uutta tapahtumaa on syntynyt
<b>c. Juvalla on monipuolisia asuinvaihtoehtoja</b>	1) Aurinkolahden kehittäminen ja markkinointi yhteistyökumppaneiden kanssa 2) Sopenkummun alueen jalostaminen moninaiseen asuinkäyttöön 3) Vuokra-asumisen kehittäminen modernilla tvistillä 4) Asumisneuvonnan vakiinnuttaminen osaksi kunnan palveluita 5) Maaseutumaisen asumisen mahdollisuuksien hyödyntäminen	1) Myytyjen tonttien määrä 2) Kaavan valmistuminen, myytyjen tonttien määrä 3) Lammen Asuntojen käyttöaste % 4) Asumisneuvonta vakiintunut osaksi kunnan palveluita 5) Kiinteistökauppojen määrä, muuttoliike, kiinteistökauppojen keskihinta, rakennuslupien määrä	1) Alueen tonteista on myyty 50 % 2) Sopenkummun kaava valmistunut, 50 % alueen tonteista varattu 3) Lammen Asuntojen käyttöaste parantunut 4) Asumisneuvonta osa kunnan vakiintunutta palvelutuotantoa 5) Määrät kehittyneet myönteisesti
<b>d. Digitaaliset polut tekevät Juvasta saavutettavan</b>	1) Digistrategian laadinta, jonka pohjalta sähköisten palveluiden kehittäminen 2) Juva-appista kokoaan suurempi palveluportaali 3) Säännöllinen uutiskirje	1) Digistrategian valmistuminen, sähköisten palveluiden määrä kpl 2) Juva-appin käyttäjämäärä kpl, asiakasyytyväisyys NPS 3) Uutiskirjeiden ja tilaajien määrä	1) Digistrategia on valmistunut. Uusia sähköisiä palveluita on otettu käyttöön 5. Käyttäjämäärä on kasvanut vuodesta 2024, prosessin kesto on lyhentynyt 10 % vuodesta 2024. 2) Juva-appin käyttäjiä 20 % enemmän kuin vuonna 2023 3) Uutiskirje ilmestyy 4 kertaa vuodessa, tilaajia 1 500 kpl



# Juva on houkutteleva toimintaympäristö

Juva tunnetaan sijainnistaan sekä vastuullisesta ja yritysmyönteisestä toiminnastaan.

Tavoite	Toimenpide	Mittari	Tavoitetaso 2025
<b>a. Juvan kunnan päätöksenteko on vastuullista ja sujuvaa</b>	1) Kunnan talouden tasapaino 2024-2026 2) Yhteisesti hyväksytyt pelisäännöt, selkeä vuosikello ja strategian mukainen toiminta 3) Palvelumuotoilun keinoin prosesseja hiotaan asiakaslähtöisiksi	1) Kriisikuntakriteerien täytyminen, konsernin lainakanta €/as, veroprosentti alle alueen keskiarvon, verotulojen määrä, yhteisöverojen määrä 2) Voimassa oleva valtuuston huoneentaulu, kuntastrategia, vuosikello sekä strategialla ja muilla suunnitelmilla perusteltujen päätösten määrä, kuntavaalien ehdokkaiden määrä, ehdokkaita asettaneiden ryhmittymien määrä, äänestysaktiivisuus, kuntalaisaloitteiden määrä 3) Asiakastytyväisyys, palveluprosessien kesto, muutoksenhakujen määrä	Kunnan talouden tasapainottaminen on käynnistynyt onnistuneesti ja alijäämäimen tulos on saatu pienennettyä yhteisesti hyväksytyyn suunnitelman mukaisesti. Mittaroitavat asiat ovat kehittyneet myönteisesti.
<b>b. Juvan yrityspalvelut on mukana yrityksen koko elinkaaren ajan</b>	1) Luodaan SuJUVasti palvelu- ja viestintäpolku yrittäjille ja tekijöille: työ, tekijä, yrittäjäyys, yritystontit, työpaikat, sijoituspalvelut, aloittavan yrityksen palvelut, vapaat toimitilat, asuminen 2) Kunta menestyy SY-yrittäjäbarometrisssä ja asiakastytyväisyyskyselyissä	1) Aloittavien yrittäjien määrä, palvelupolun kesto, sivuston kävijämäärä, sivustolta aiheutuneet yhteydenotot, yrittäjien suositteluhaluus (NPS), yritysten määrän muutos netto, työpaikkamäärän kehitys 2) Sijoitus kyselyssä	1) Myönteinen muutos aiempiin vuosiin verrattuna 2) Maakunnassa sijoilla 1-2, valtakunnassa 10 kärkeä kokoluokassaan, suositteluhaluus kehittyneet myönteiseen suuntaan kuten asiakastytyväisyyskin
<b>c. Juvan digitaalinen ja logistinen sijainti on loistava</b>	1) Kylmäpuron alueen rakentaminen digivihreäksi yritysalueeksi 2) Uudet, digivihreät avaukset 3) Laajakaistayhteydet paranevat suunnitelmallisella yhteistyöllä	1) Kylmäpuron alueen yritysten, kiinteistökauppojen, rakennuslupien, kehittämärahoituksen ja työpaikkojen määrä 2) Digivihreiden hankkeiden, työpaikkojen ja liikevaihton määrä 3) Laajakaistayhteyksien peitto, keskimääräinen hinta ja käyttäjämäärät	Kylmäpuron alue on kehittynyt suunnitelmasti digivihreäksi yritysalueeksi. Digivihreys on alkanut orastaa, ilmastotavoitteet toteutuvat suunnitelmasti. Laajakaistayhteyksien saatavuus on parantunut ja niitä on saatavilla kohtuulliseen hintaan.
<b>d. Juvalla hyödynnetään laajoja yhteistyöverkostoja</b>	1) Kunta hyödyntää aktiivisesti alueellista ja seudullista hankeyhteistyötä 2) Seudullinen matkailun uudelleenorganisointi hyödyttää kuntaa 3) TE-uudistuksessa kunnan palvelutarpeet huomioidaan 4) Kunnan nimeämät edustajat toimivat aktiivisesti valituissa yhteisöissään	1) Kehittämishankkeet kpl, €-määrä 2) Seudullisen matkailun uudelleenorganisointi hyödyttää kuntaa 3) TE-uudistuksessa kunnan osallistujat työryhmissä kpl, kunnasta saatavat lähipalvelut kpl, palveluiden piirissä olevien määrä hlöä, työvoiman määrä hlöä, työttömyysaste% 4) Osallistumisaktiivisuus, edustuspaikkojen määrä ylikunnallisissa yhteisöissä	1) Kehittämishankkeita 3 kpl, xx € 2) Matkailun uudelleenorganisointi toteutuu kuntaa palvelevalla tavalla 3) TE-palvelut toteutuvat tarpeellisin osin lähipalveluina, työttömyysturvan maksuosuudet Etelä-Savon maaseutukuntien alhaisimmat/asukas, työttömyysaste 2%-yksikköä alle maan keskitason 4) Kunnalla nimettyjä edustajia kokoaan suuremmin yhteisöissä



**JUVA**

Aitoa osaamista jo vuodesta 1442