



**JUVAN KUNTA,  
NEVAJÄRVEN YLEIS- JA  
KYLÄYLEISKAAVAN  
MUUTOKSET**

---

**KAAVASELOSTUS LUONNOS**



## Sisällysluettelo

<b>1. TIIVISTELMÄ.....</b>	<b>3</b>
<b>2. PERUSTIEDOT .....</b>	<b>4</b>
2.1. Yleistä.....	4
2.2. Luonnonympäristö.....	5
2.3. Kulttuuriympäristö .....	5
2.4. Suunnittelutilanne.....	5
2.4.1. Maakuntakaava .....	5
2.4.2. Yleiskaava.....	8
2.4.3. Asema- ja ranta-asemakaavat .....	10
2.4.4. Rakennusjärjestys.....	10
2.4.5. Pohjakartta .....	10
2.5. Maanomistus .....	10
<b>3. Yleiskaavan suunnittelun vaiheet.....</b>	<b>10</b>
3.1. Suunnittelun tarve.....	10
3.2. Osallistuminen.....	10
3.3. Vireilletulo.....	10
3.4. Osallistuminen ja vuorovaikutus.....	11
3.5. Viranomaisyhteistyö.....	11
<b>4. Nykyinen maankäyttö ja tavoitteet.....</b>	<b>11</b>
<b>5. Yleiskaavan muutokset ja niiden perustelut .....</b>	<b>12</b>
5.1. Aluevaraukset.....	12



<b>6. Vaikutusten arviointi .....</b>	<b>13</b>
6.1. Valtakunnallisten alueidenkäyttötavoitteiden toteutuminen .....	13
6.2. Kaavan suhde maakuntakaavaan .....	13
6.3. Vaikutukset luontoon ja maisemaan.....	13
6.4. Vaikutukset yhdyskuntarakenteeseen .....	14
6.5. Vaikutukset liikenteeseen.....	14
6.6. Taloudelliset vaikutukset .....	14
<b>7. Kaavamerkinnot ja -määräykset.....</b>	<b>16</b>
<b>8. Toteuttaminen .....</b>	<b>16</b>



Yleiskaavan muutoksen selostusosa, joka koskee 9.12.2024 päivättyä yleiskaavakarttaa.

## 1. TIIVISTELMÄ

Yleiskaavan muutos on lähtenyt liikkeelle maanomistajien toivomuksesta sekä kunnassa havaittujen virheiden korjaamisesta.

Suunnittelualueet koskevat seuraavia kohteita

1. Juvan keskustan pohjoispuolella, VT 5:n varrella sijaitsevan tilan 178-453-7-65.
2. Juvan keskustan eteläpuolella, Nääringinjärven rannalla sijaitsevan tilan 178-434-2-97
3. Nevajärven rannalla sijaitsevaa tilaa 178-406-6-26

Suunnittelualueet ovat sekä rakentuneita loma-asunto- / asuinrakennuspaikkoja sekä maa- ja metsätalousaluetta

Yleiskaavan muutoksen tarkoituksena kohteittain on:

1. Poistaa T-merkintä
2. Muuttaa käyttötarkoitus myönnetyn poikkeusluvan mukaiseksi
3. Tuotantorakennusten alueen osoittaminen

OAS on ollut nähtävillä 4.7. – 22.8.2024.

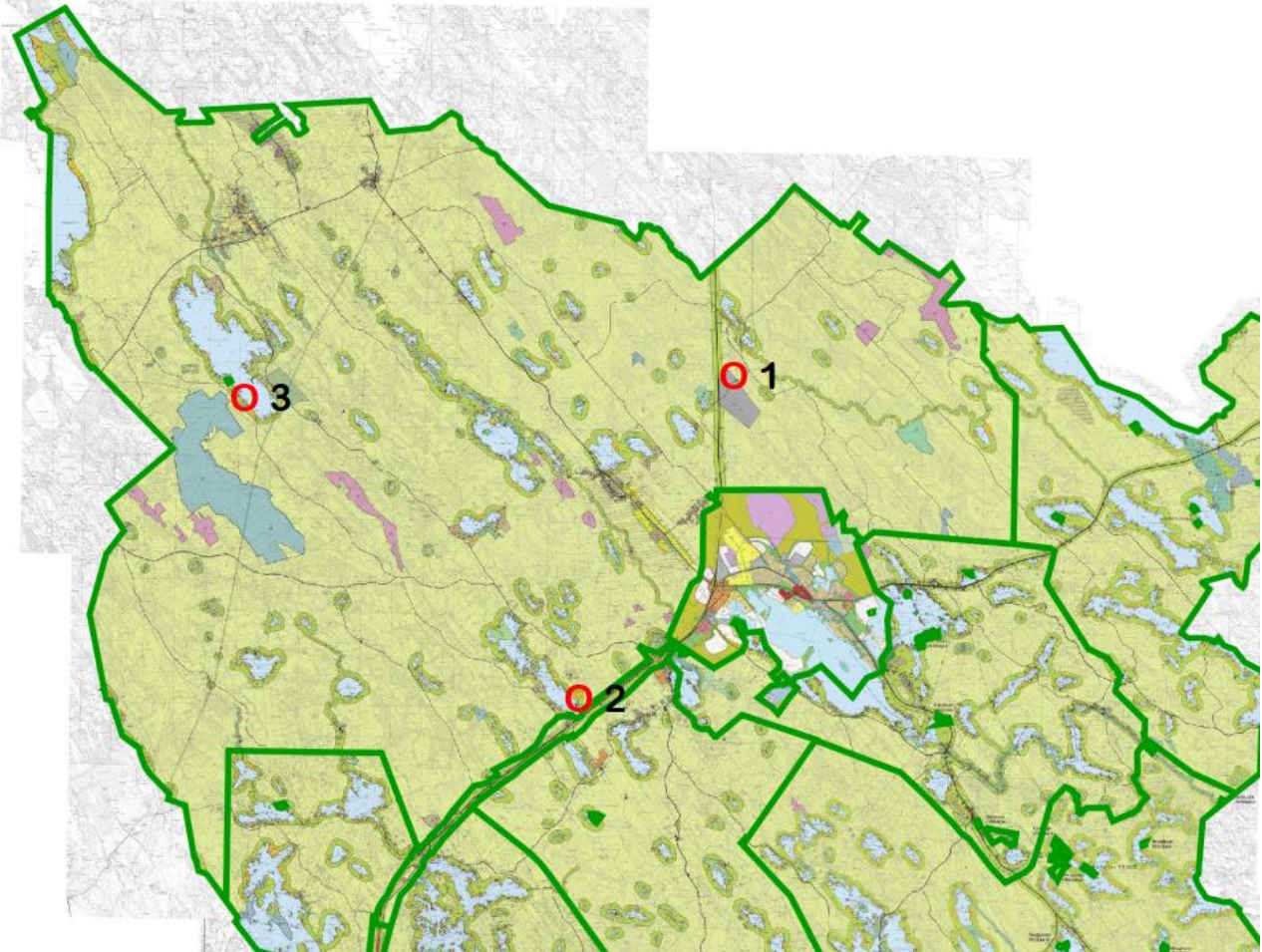
Kaavaluonnos on ollut nähtävillä pp.kk. – pp.kk.2025

Kaavaehdotus on ollut nähtävillä pp.kk. – pp.kk-2025

TÄYDENNETÄÄN PROSESSIN EDETESSÄ

**Kaava-alueiden sijainti**

Suunnittelualueiden sijainti on esitetty seuraavassa kuvassa



## 2. PERUSTIEDOT

### 2.1. Yleistä

Muutoskohteet sijaitsevat eripuolella Nevajärven yleis- ja kyläleiskaavaa.

Kohteet ovat Juvan alueelle tyypillistä haja-asutusluonteista loma- ja asuinrakennuskohteita sekä maa- ja metsätalousvaltaista aluetta.

Alueella ei ole keskitettyä vesihuoltoverkoston.



## 2.2. Luonnonympäristö

Kohteet sijoittuvat jo rakennetuille alueille tai alueille jotka on voimassa olevassa yleiskaavassa osoitettu teollisuus- ja turvetuotantokäyttöön. Suunnittelualueelle on laadittu luontoselvitys alkuperäisen kaavan yhteydessä, eikä tällöin noussut esille luontoarvoja nyt käsittelyssä olevien kohteiden osalta.

Kohteen 3 läheisyydessä sijaitsee maakuntakaavan mukainen luonnonsuojelu- ja natura-alue (FI0500005). Natura-alueen tarkoituksen on soidensuojelu.

Iso-Huppion Natura 2000 -alueen (FI0500005) pinta-ala on noin 917 hehtaaria. Alue on luontodirektiivin perusteella suojeltu SAC-alue. Iso-Huppiolla esiintyy sekä keidas- että aapasuota. Alue käsittää Iso-Huppion ja Kiukaanmaanaukean suot. Iso-Huppion keskusta on laaja, yhtenäinen ja aava neva-alue, jolla vallitsevia suotyyppejä ovat oligotrofinen rimpinevaräme, oligotrofinen ruopparimpineva, ombrotrofinen lyhytkorsineva ja oligotrofinen saraneva. Laiteilla yleisesti tupasvillarämettä, rahkarämettä, oligotrofista lyhytkorsirämettä sekä oligotrofisia sarakorpia. Kiukaanmaanaukeansuolla on runsaasti keloja.

Iso-Huppio on yhtenäinen ja erittäin edustava suokokonaisuus. Se on lähes luonnontilainen tyypillinen sisäsuomalainen suuri suoalue. Se on arvokas myös pohjoisen linnustonsa ja maisemansa vuoksi.

## 2.3. Kulttuuriympäristö

Suunnittelualueella ei sijaitse kiinteitä muinaisjäännöksiä eivätkä alueet ole potentiaalisia kohteita tällaisille.

Suunnittelualueella ei sijaitse arvokkaita kulttuuriympäristökohteita.

## 2.4. Suunnittelutilanne

### 2.4.1. Maakuntakaava

Etelä-Savon maakuntakaava 2010, 1. vaihemaakuntakaava (hyväksytty 9.6.2014) ja 2. vaihemaakuntakaava (hyväksytty 12.12.2016). Etelä-Savon maakuntaliitto valmistelee kahta uutta vaihemaakuntakaavaa; Etelä-Savon 3. vaihemaakuntakaava (OAS nähtävillä 1.9-31.10.2022) ja 4. vaihemaakuntakaava (luonnos nähtävillä 6.11.2023-5.1.2024).



Juvan kunta,  
Nevajärven yleis- ja kyläleiskaavan muutokset  
Kaavaselostus, luonnos

9. joulukuu 2024

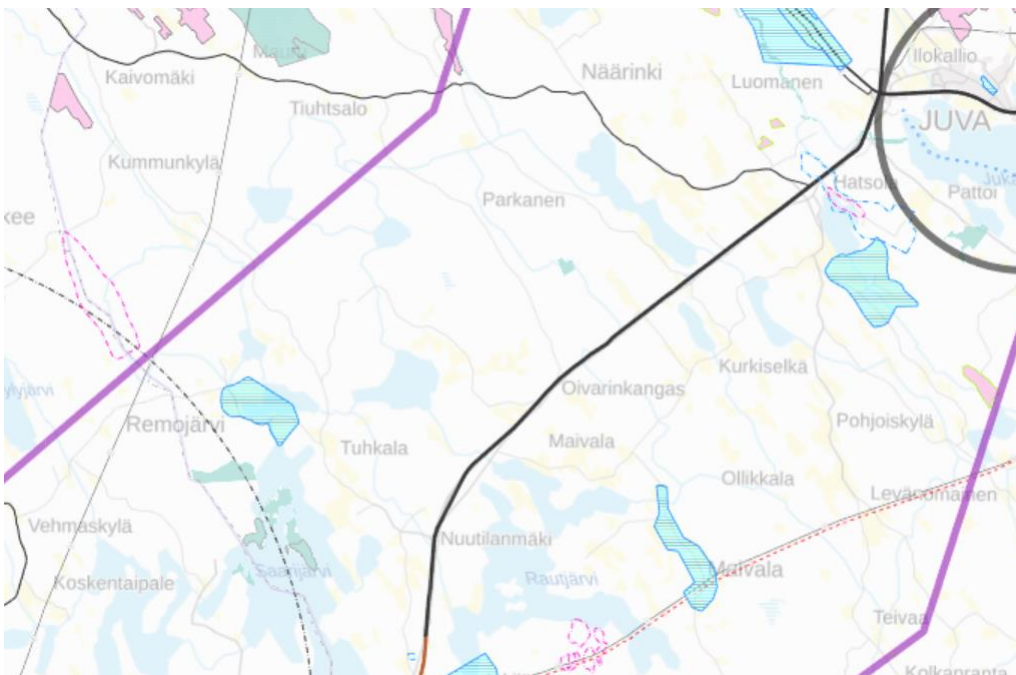
Maakuntakaavassa on osoitettu seuraavat merkinnät kohteisiin:

1. Maakuntakaavassa kohteen läheisyyteen on osoitettu valtatie/runkotie rt 4.150 Helsinki – Sodankylä sekä viitosväylän kehittämisvyöhyke
2. Maakuntakaavassa kohteen läheisyyteen on osoitettu valtatie/runkotie rt 4.150 Helsinki – Sodankylä sekä viitosväylän kehittämisvyöhyke
3. Ei merkintöjä. Suunnittelualueen läheisyydessä sijaitsee Iso-Huppion luonnonsuojelu alue SL 5.420





Kuva 3: Ote maakuntakaavojen yhdistelmästä Kontusen yleiskaavan osalta



Kuva 10: Ote maakuntakaavojen yhdistelmästä Nevajärven yleis- ja kyläleiskaavan eteläosilta



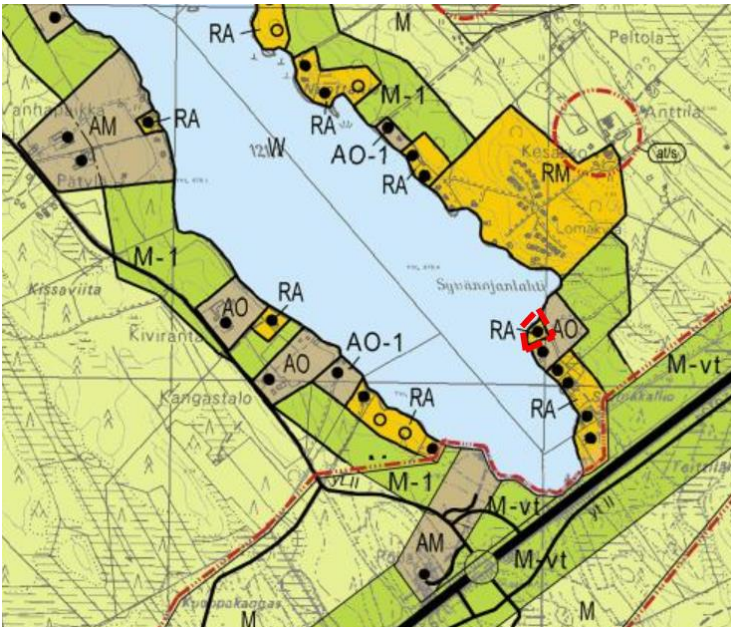
## 2.4.2. Yleiskaava

Nevajärven yleis- ja kyläleiskaavassa (saanut lainvoiman 2.9.2014) suunnittelualueille on osoitettu seuraavat varaukset:

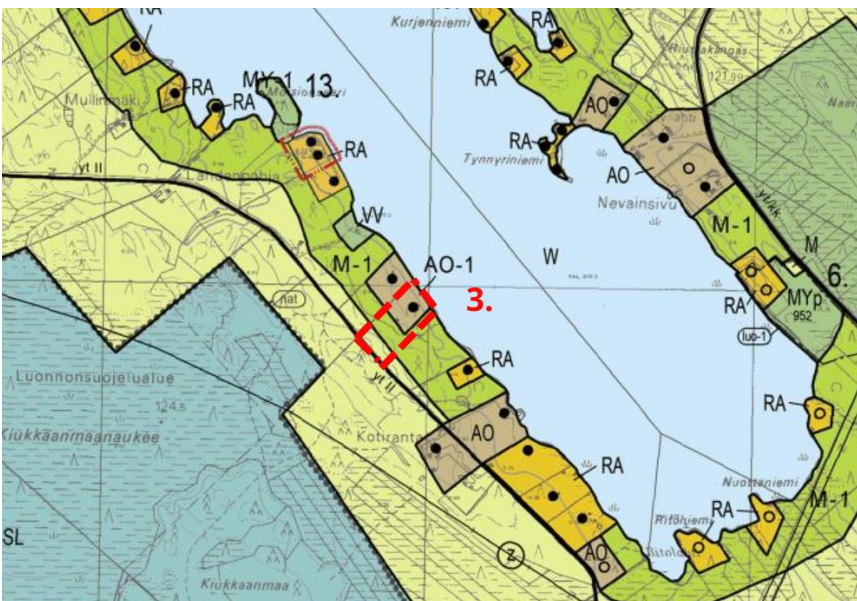
1. Teollisuus- ja varastoalue
2. Loma-asuntoalue alue
3. Omakotialue, maa- ja metsätalousvaltainenalue



Kuva 2. Kohde 1, suunnittelualueen alustava raja-  
aus punaisella katkoviivalla



Kuva 3. Kohde 2, suunnittelualan alustava rajausta punaisella katkoviivalla



Kuva 3. Kohde 3, suunnittelualan alustava rajausta punaisella katkoviivalla



### 2.4.3. Asema- ja ranta-asemakaavat

Suunnittelualueella ei ole voimassa asema- tai ranta-asemakaavoja

### 2.4.4. Rakennusjärjestys

Juvan kunnanvaltuusto on hyväksynyt rakennusjärjestyksen 15.3.2010.  
Rakennusjärjestykseen voi tutustua internetissä osoitteessa:  
<https://www.juva.fi/resources/public//Rakennusvalvonta/Rakennusjarjestys.pdf>

### 2.4.5. Pohjakartta

Pohjakarttana käytetään alkuperäisen kaavan numeerista peruskarttarasteria sekä ajan tasalla olevaa kiinteistöaineistoa mittakaavassa 1:20 000.

## 2.5. Maanomistus

Alueet ovat yksityisessä omistuksessa

## 3. Yleiskaavan suunnittelun vaiheet

### 3.1. Suunnittelun tarve

Yleiskaavamuutosten tarve perustuu havaittujen virheiden virheen korjaamiseen sekä maanomistajien muutospyyntöihin.

### 3.2. Osallistuminen

Osallisia ovat ainakin alueen ja lähialueen maanomistajat, alueella ja lähialueella asuvat ja työskentelevät ihmiset, lähialueen loma-asukkaat, kunnan luottamuselimet, kunnan hallintokunnat, Etelä-Savon Ely-keskus, Pohjois-Savon Ely-keskus, Etelä-Savon maakuntaliitto, maakuntamuseo.

### 3.3. Vireilletulo

Vireilletulosta on tiedotettu kaavoituskatsauksen yhteydessä.



### 3.4. Osallistuminen ja vuorovaikutus

Kaavamuuotos on lähtenyt liikkeelle maanomistajien toivomuksesta sekä kunnassa havaituista virheistä.

OAS on ollut nähtävillä 4.7. – 22.8.2024.

Kaavaluonnos on ollut nähtävillä pp.kk. – pp.kk.2025

Kaavaehdotus on ollut nähtävillä pp.kk. – pp.kk-2025

TÄYDENNETÄÄN PROSESSIN EDETESSÄ

### 3.5. Viranomaisyhteistyö

Aloituvaiheen viranomaisyhteistyö pidettiin 8.5.2024. Neuvottelun muistio on selostuksen liitteenä.

Osallistumis- ja arviointisuunnitelmasta lausunnon antoivat Etelä-Savon Ely-keskus, Etelä-Savon Maakuntaliitto ja Riihisaari – Savonlinnan museo.

TÄYDENNETÄÄN PROSESSIN EDETESSÄ

## 4. Nykyinen maankäyttö ja tavoitteet

Kohdekohtaiset (kaavatyön alkuvaiheessa) esitetyt tavoitteet on esitelty seuraavassa:

1. Juvan keskustan pohjoispuolella, VT 5:n varrella sijaitsevan tilan 178-453-7-65 alueelle on voimassa olevassa yleiskaavassa osoitettu teollisuusalue (T).

Kaavamuutoksen tavoitteena on muuttaa tilalla yleiskaavaa siten, että alueelle osoitetaan maa- ja metsätalousvaltaiseksi alueeksi (M-1).

2. Juvan keskustan eteläpuolella, Näaringinjärven rannalla sijaitsevan tilan 178-434-2-97 alueella on voimassa olevassa yleiskaavassa osoitettu loma-asuntoalue (RA).

Kaavamuutoksen tavoitteena on muuttaa käyttötarkoitus myönnetyn poikkeusluvan mukaisesti omakotialueeksi (AO-1).





3. Nevajärven rannalla sijaitsevan tilan 178-406-6-26 alueella on voimassa olevassa yleiskaavassa osoitettu omakotialue (AO-1) sekä maa- ja metsätalousvaltainen alue.

Kaavamuutoksen tavoitteena on osoittaa alueelle tuotantorakennusten alue

## 5. Yleiskaavan muutokset ja niiden perustelut

Kohdekohtaiset selvitykset ja perustelut kaavamuutoksille:

1. Yleiskaavaa muutetaan siten, että alue osoitetaan maanomistajan toivomuksesta maa- ja metsätalousvaltaiseksi alueeksi sekä valtatie 5:n varsi valtatie suoja-alueeksi. Alueelle ei ole kohdistumassa teollisuuden tarpeita.

2. Yleiskaavaa muutetaan siten, että osoitetaan poikkeusluvan mukainen omakotialue (AO-1).

3. Kaavaa muutetaan siten että alueelle mahdollistetaan pienimuotoinen tuotanto- ja varastorakennusten rakentaminen. Maanomistajalla on laajentaa toimintaa ja kehittää sitä pienimuotoisesti. Kaavamerkintöjen mukaan alueella ei sallita ympäristöhäiriötä aiheuttavaa toimintaa

### 5.1. Aluevaraukset

- Omakotialue (AO)

Kaavamuutoksella omakotialueeksi on osoitettu ne alueet joille on jo aiemmin myönnetty käyttötarkoituksen muutos tai jotka on osoitettu aiemmissa kaavoissa omakotitalon paikoiksi.

- Maa- ja metsätalousvaltainen alue (M-1)

Alueelle ei saa rakentaa lukuunottamatta maatalouden ja kalatalouden kannalta välttämätöntä rakentamista ja yleiseen virkistyskäyttöön tarkoitettujen rakennelmien rakentamista. Alueelle ei saa rakentaa siten, että vaikeutetaan yleiskaavan toteutumista (MRL 43 § 2 mom.). Rakennusoikeus on ranta-alueillamaanomistajakohtaisesti siirretty RA-, RA-6-, RM-, AO-, AO-1- ja AM-alueille.



Omakotitalojen, loma-asuntojen ja maatalouskeskusten ulkopuoliset alueet on kaavamuutoksessa osoitettu maa- ja metsätalousvaltaiseksi alueeksi.

- Ympäristöhäiriötä aiheuttamattoman teollisuuden ja varastoinnin alue (TY)

Kaavamuutoksella Nevajärven rannalla sijaitsevan tilan yhteyteen on mahdollistettu puusepänteollisuuden rakentumis- ja laajentumismahdollisuus.

Kaavamääräykset ovat voimassa olevan yleiskaavan mukaisia. Laajempi kaavamääräysten päivitys on tarpeellista tehdä tulevaisuudessa. Tässä kaavamuutosprosessissa ei ole tarkoituksenmukaista lähteä laatimaan yksittäisiä rakennuspaikkoja koskevia määräyksiä, jotta kokonaisuudesta ei tule sekava.

## 6. Vaikutusten arviointi

### 6.1. Valtakunnallisten alueidenkäyttötavoitteiden toteutuminen

Kaavamuutokset koskevat käyttötarkoituksen muutoksia tai rakennuspaikkojen rajauksien hienoisia tarkennuksia. Kohteet on jo rakennettu.

Kaavamuutoksella ei ole vaikutusta virkistyskäyttöarvoihin.

Rakennuspaikoille on jo rakennettu tieyhteydet eikä uusia liittymiä maanteille on tarvetta rakentaa.

Kaavaratkaisu tukee uusiutuvan energian käyttöönottoa.

### 6.2. Kaavan suhde maakuntakaavaan

Kaavamuutoksessa on huomioitu maakuntakaavan tavoitteet, merkinnät sekä määräykset.

### 6.3. Vaikutukset luontoon ja maisemaan

Kaavamuutos tukeutuu voimassa olevan kaavan luontoselvitykseen. Suunnittelualueelta ei tunneta arvokkaita luontokohteita. Uusia rakennuspaikkoja ei pääse syntymään.

Tuotantorakennusten rakentaminen Nääringintien varteen tulee näkymään lähimaisemassa, mutta rakentaminen ei ole mitenkään poikkeuksellista verrattuna alueelle tyypilliseen maatalousrakentamiseen.





#### **6.4. Vaikutukset yhdyskuntarakenteeseen**

Kaavamuutoksilla uusia erillisiä asuinrakennuspaikkoja ei pääse muodostumaan.

#### **6.5. Vaikutukset liikenteeseen**

Rakennuspaikat sijaitsevat siten, että liikenneyhteydet pystytään järjestämään olemassa olevan yksityistieverkoston tai tonttiliittymien kautta eikä uusia liittymiä maanteille tarvita.

Tuotantorakennuksista aiheutuva toiminta Nääringintien varressa on pientä, joten merkittäviä muutoksia liikenteeseen ei ole tulossa. Näin ollen myöskään liittymien parantamisia ei tarvitse tehdä.

#### **6.6. Taloudelliset vaikutukset**

Kaavamuutoksen taloudelliset vaikutukset kohdistuvat maanomistajiin.

#### **6.7. Naturatarveharkinta**

Suunnittelualue sijoittuu Natura 2000 -verkostoon kuuluvan alueen vaikutuspiiriin.

Iso-Huppio FI0500005, 8441 ha (Alla kuvaukset ympäristöhallinnon verkkopalvelun mukaisesti)

Iso-Huppiolla esiintyy sekä keidas- että aapasuota. Alue käsittää Iso-Huppion ja Kiukaanmaanaukean suot. Iso-Huppion keskusta on laaja, yhtenäinen ja aava neva-alue, jolla vallitsevia suotyyppejä ovat oligotrofinen rimpinevaräme, oligotrofinen ruopparimpineva, ombrotrofinen lyhytkorsineva ja oligotrofinen saraneva. Laiteilla yleisesti tupasvillarämettä, rahkarämettä, oligotrofista lyhytkorsirämettä sekä oligotrofisia sarakorpia. Kiukaanmaanaukeansuolla on runsaasti keloja.

Iso-Huppio on yhtenäinen ja erittäin edustava suokokonaisuus. Se on lähes luonnontilainen tyypillinen sisäsuomalainen suuri suoalue. Se on arvokas myös pohjoisen linnustonsa ja maisemansa vuoksi.

Riekkö (*Lagopus lagopus*) on alueellisesti uhanalainen laji. Ilves (*Lynx lynx*) ja saukko (*Lutra lutra*) vierailevat alueella.



Osa suosta on kuivatettu. Suon vierellä on alue, jota on kuivattu voimakkaasti. Ojitusten vaikutus on voimakkain Iso-Huppion aapasuo-osalla. Suon poikki kulkee voimalinja.

Suojelutavoitte:

Kaikki tietolomakkeen taulukoissa 3.1 ja 3.2 mainitut luontotyytit ja lajit (lukuun ottamatta edustavuudeltaan luokkaan D luokiteltuja luontotyyppisiä ja populaation merkittävyyden osalta luokkaan D luokiteltuja lajeja) kuuluvat alueen suojeluperusteisiin ja kaikkien niiden suojelutavoitteena on vähintäänkin alueen merkityksen säilyttäminen osana verkostoa.

Lisäksi alueen suojelussa ja hoidossa painotetaan seuraavia tavoitteita:

- Alueella vallitseva luontotyyppien ja lajien sekä niiden elinympäristöjen tila säilytetään turvaamalla luonnon omien prosessien mukainen kehitys,
- Luontotyytin tai lajin elinympäristön laatua tai lajin populaation elinvoimaisuutta parannetaan ennallistamis- ja hoitotoimenpitein

Iso-Huppion asetuksella perustettua soidensuojelualuetta 510 ha ja valtion luonnonsuojelualuetta 58 ha, loppuosa kuuluu soidensuojeluohjelmaan

Toteutuskeino: luonnonsuojelulaki

Toteutustilanne: osittain valtion luonnonsuojelualueita. Alue on lähes kokonaan valtion omistuksessa.

Liittyvät kohteet: 3

Kohteessa osoitetaan puusepän teollisuuteen liittyvää toimintaa, kaavamerkintänä on ympäristöhäiriötä aiheuttamaton teollisuus. Kohde sijaitsee lähimmillään 150 m:n päässä Natura-alueesta, yksityistien takana. Maasto laskee Nevajärven suuntaan, poispäin Natura-alueesta.

Kaavamerkintä ei mahdollista sellaisen ympäristöhäiriötä aiheuttavan teollisuuden tai toiminnan sijoittumista alueelle, joka vaarantaisi niitä arvoja joiden vuoksi Natura-alue on perustettu. Suunnittelualueelta veden virtaamat ovat Natura-alueelta poispäin eikä suunnittelualueella tehtävät maanmuokkaustyöt pääse vaikuttamaan Natura-alueeseen. Natura-alueen ja suunnittelualueen välissä kulkeva yksityistie estää osaltaan maanmuokkauksen vaikutukset Natura-alueella.

Johtopäätökset: Varsinaista Natura-arviota ei ole tarpeen laatia.



## 7. Kaavamerkinnät ja -määräykset

Kaavamääräykset ovat liitteenä. Määräykset noudattelevat voimassa olevan yleiskaavan määräyksiä.

## 8. Toteuttaminen

Kaavaa voidaan alkaa toteuttamaan heti sen saatua lainvoiman.

Juvalla 9.12.2024

Simo Kaksonen  
Aluekehitysjohtaja, DI

Liitteet:

- Osalistumis- ja arviointisuunnitelma
- Kaavakartat
- Kaavamääräykset



**JUVAN KUNTA,  
NEVAJÄRVEN YLEIS- JA  
KYLÄYLEISKAAVAN  
MUUTOKSET**

---

**OSALLISTUMIS- JA ARVIOINTISUUNNITELMA**



## Sisällysluettelo

<b>1. Mikä on osallistumis- ja arviointisuunnitelma.....</b>	<b>2</b>
<b>2. Suunnittelualue ja työn tavoite.....</b>	<b>2</b>
<b>3. Kaavamuutoksen vaikutukset ja niiden arviointi.....</b>	<b>5</b>
3.1. Kaava-alueen suunnittelua ohjaavat muut maankäyttösuunnitelmat .....	5
3.1.1. Valtakunnalliset alueidenkäyttötavoitteet: .....	5
3.1.2. Maakuntakaava: .....	5
3.1.3. Yleiskaava: .....	7
3.2. Kaavan vaikutusten arviointi ja selvitykset .....	7
<b>4. Osallisuus ja vaikutusmahdollisuudet kaavan valmisteluun .....</b>	<b>7</b>
4.1. Kaavaprosessin vaiheet ja suunnittelun eteneminen .....	8
<b>Liite 1: Suunnittelualueiden sijainnit.....</b>	<b>10</b>



## 1. Mikä on osallistumis- ja arviointisuunnitelma

Maankäyttö- ja rakennuslain 63 § edellyttää, että kaavatyön yhteydessä riittävän varhaisessa vaiheessa tulee laatia suunnitelma osallistumis- ja arviointimenettelystä sekä kaavan vaikutusten arvioinnista. Osallistumis- ja arviointisuunnitelmassa esitellään seuraavat asiat:

1. Mihin ja mitä suunnitellaan?
2. Mitä vaikutuksia kaavalla saattaa olla ja miten vaikutuksia arvioidaan?
3. Miten ja missä vaiheessa voi vaikuttaa kaavan valmisteluun ja sisältöön sekä mistä saa tietoa kaavoituksesta?

## 2. Suunnittelualue ja työn tavoite

Suunnittelualue käsittää seuraavat kohteet:

1. Juvan keskustan pohjoispuolella, VT 5:n varrella sijaitsevan tilan 178-453-7-65.
2. Juvan keskustan eteläpuolella, Nääringinjärven rannalla sijaitsevan tilan 178-434-2-97
3. Nevajärven rannalla sijaitsevaa tilaa 178-406-6-26

Suunnittelualueet ovat sekä rakentuneita loma-asunto- / asuinrakennuspaikkoja sekä maa- ja metsätalousvaltaista aluetta.

Yleiskaavan muutoksen tarkoituksena kohteittain on:

1. Poistaa T-merkintä
2. Muuttaa käyttötarkoitus myönnetyn poikkeusluvan mukaiseksi
3. Tuotantorakennusten alueen osoittaminen

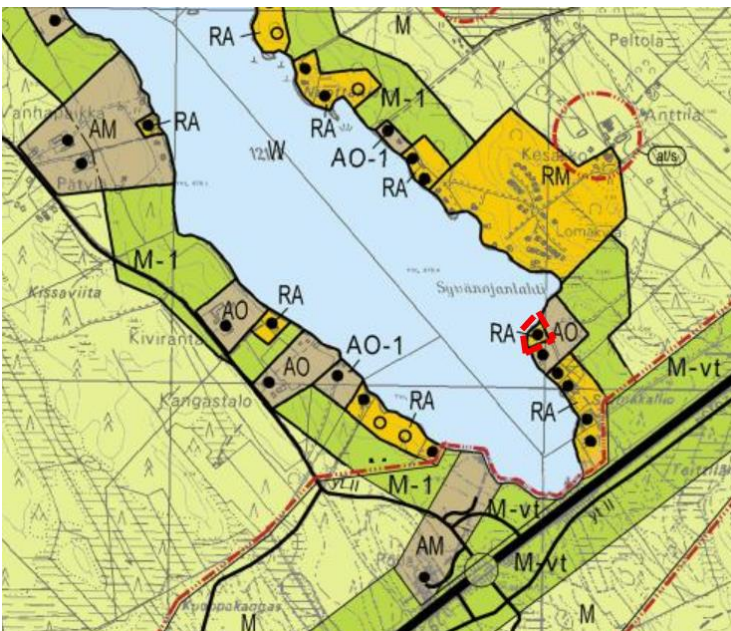
Kohteiden sijainnit on esitetty erillisellä liitekartalla

Lisäksi kaavatyön yhteydessä selvitetään uuden rakentamislain vaikutukset kaavamääräyksiin sekä maakuntakaavoissa olevien kohteiden osoittaminen yleiskaavassa.

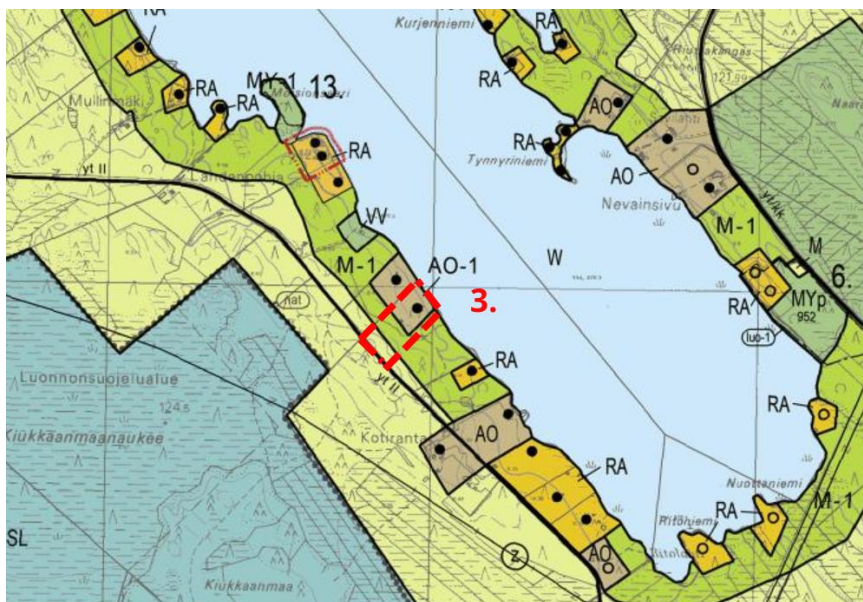




Kuva 2. Kohde 1, suunnittelualan alustava rajausta punaisella katkoviivalla



Kuva 3. Kohde 2, suunnittelualan alustava rajausta punaisella katkoviivalla



Kuva 3. Kohde 3, suunnittelualan alustava rajaus punaisella katkoviivalla



## 3. Kaavamuutoksen vaikutukset ja niiden arviointi

### 3.1. Kaava-alueen suunnittelua ohjaavat muut maankäyttösuunnitelmat

#### 3.1.1. Valtakunnalliset alueidenkäyttötavoitteet:

Maankäyttö- ja rakennuslain mukaan valtakunnallisten alueidenkäyttötavoitteiden toteutumista tulee edistää valtion viranomaisten toiminnassa, maakunnan suunnittelussa ja kuntien kaavoituksessa. Valtakunnallisissa alueidenkäyttötavoitteissa on nostettu esille seuraavat kokonaisuudet.

- Toimivat yhteiskunnat ja kestävä liikkuminen
- Tehokas liikennejärjestelmä
- Terveellinen ja turvallinen elinympäristö
- Elinvoimainen luonto- ja kulttuuriympäristö sekä luonnonvarat
- Uusiutumiskykyinen energiahuolto

#### 3.1.2. Maakuntakaava:

Etelä-Savon maakuntakaava 2010, 1. vaihemaakuntakaava (hyväksytty 9.6.2014) ja 2. vaihemaakuntakaava (hyväksytty 12.12.2016). Etelä-Savon maakuntaliitto valmistelee kahta uutta vaihemaakuntakaavaa; Etelä-Savon 3. vaihemaakuntakaava (OAS nähtävillä 1.9-31.10.2022) ja 4. vaihemaakuntakaava (luonnos nähtävillä 6.11.2023-5.1.2024).

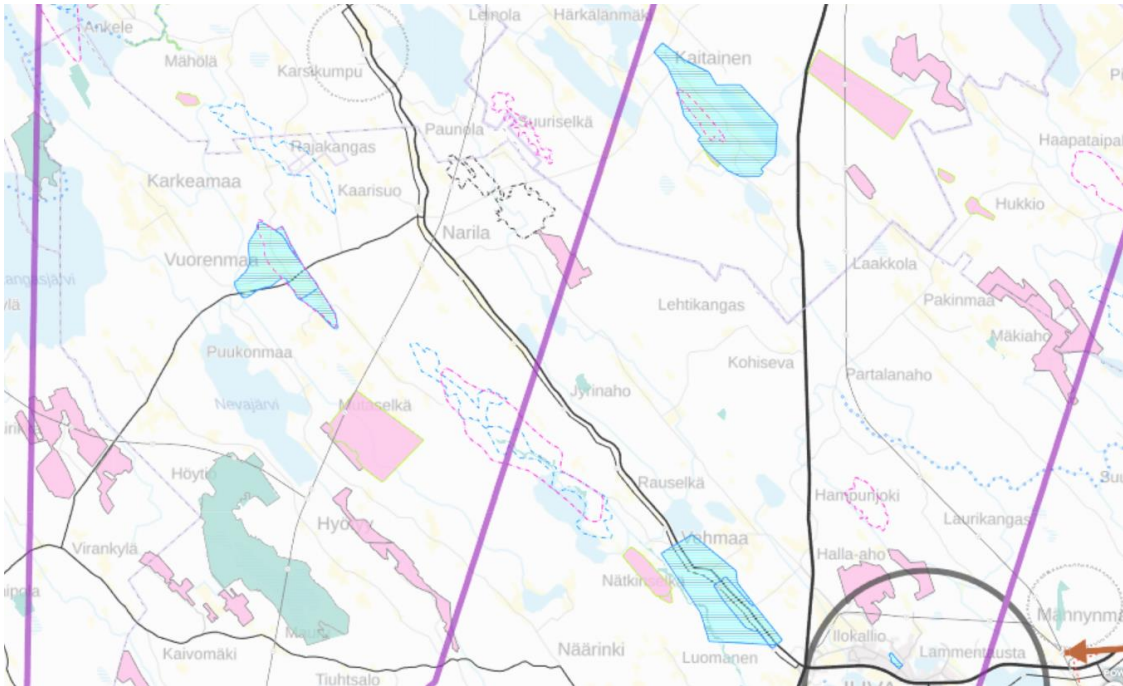
Maakuntakaavassa on osoitettu seuraavat merkinnät kohteisiin:

1. Maakuntakaavassa kohteen läheisyyteen on osoitettu valtatie/runkotie rt 4.150 Helsinki – Sodankylä sekä viitosväylän kehittämisvyöhyke
2. Maakuntakaavassa kohteen läheisyyteen on osoitettu valtatie/runkotie rt 4.150 Helsinki – Sodankylä sekä viitosväylän kehittämisvyöhyke
3. Ei merkintöjä

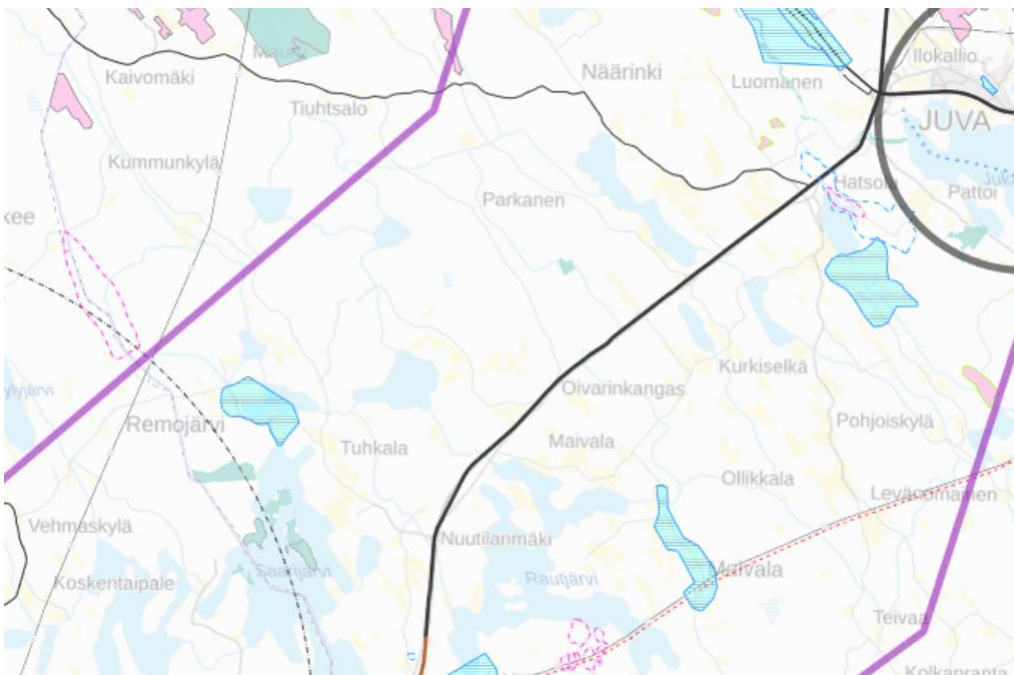




Juvan kunta,  
Nevajärven yleis- ja kyläleiskaavan muutokset  
Osallistumis- ja arviointisuunnitelma



Kuva 9: Ote maakuntakaavojen yhdistelmästä Nevajärven yleis- ja kyläleiskaavan pohjoisosilta



Kuva 10: Ote maakuntakaavojen yhdistelmästä Nevajärven yleis- ja kyläleiskaavan eteläosilta



### 3.1.3. Yleiskaava:

Nevajärven yleis- ja kyläleiskaavassa (saanut lainvoiman 2.9.2014) suunnittelualueille on osoitettu seuraavat varaukset:

1. Teollisuus- ja varastoalue
2. Loma-asuntoalue alue
3. Omakotialue, maa- ja metsätalousvaltainen alue

Kaavaotteet on esitelty sivulla 3 – 4.

## 3.2. Kaavan vaikutusten arviointi ja selvitykset

Kaavan vaikutuksen arvioinnissa arvioidaan seuraavia kohteita:

- Valtakunnalliset alueiden käyttötavoitteet
- Ympäristö; erityisesti maisemakuva ja kulttuuriympäristö sekä kasvillisuus ja eläimistö
- Ihmiset
- Taloudelliset vaikutukset.

Kaavan aiheuttamia vaikutuksia arvioidaan yhteistyössä eri viranomaisten kanssa.

Muutostyössä huomioidaan voimassa olevan kaavan yhteydessä teetetyt selvitykset.

## 4. Osallisuus ja vaikutusmahdollisuudet kaavan valmisteluun

Henkilöitä ja yhteisöjä, jotka voivat osallistua kaavaprosessiin, kutsutaan osallisiksi. Osalliset voivat esittää mielipiteitä ja toivomuksia kaavoittajalle koko kaavoitusprosessin ajan. Lisäksi kaava asetetaan julkisesti nähtäville luonnos- ja ehdotusvaiheissa, jolloin osallisille on varattu erityinen mahdollisuus kommentoida kaavaa. Osallisia ovat kaikki ne, joiden asumiseen, työntekoon tai muihin oloihin kaava saattaa huomattavasti vaikuttaa, kuten:



- Suunnittelun alueen ja siihen rajoittuvien alueiden maanomistajat, asukkaat ja mökkiläiset
- Kaavan vaikutusalueen yritykset ja elinkeinonharjoittajat sekä yritysten työntekijät ja käyttäjät
- Juvan kunnan hallintokunnat ja luottamuselimet
- Etelä-Savon ELY-keskus
- Pohjois-Savon ELY-keskus
- Etelä-Savon maakuntaliitto
- Riihisaari-Savonlinnan museo
- Mikkelin kaupunki

#### 4.1. Kaavaprosessin vaiheet ja suunnittelun eteneminen

(Aikataulu on ohjeellinen ja se tarkentuu kaavaprosessin edetessä)

<p>1. Kaavoitushankkeen aloitusvaihe (kevät 2024)</p> <ul style="list-style-type: none"><li>• kaavahanke vireille</li><li>• Kaavoittaja kerää kaavoituksen perustietoaineiston</li><li>• Osallistumis- ja arviointisuunnitelman laatiminen (OAS)</li></ul>
<p>2. Kaavoitushankkeen luonnosvaihe (vuodenvaihte 2024(2025))</p> <ul style="list-style-type: none"><li>• Kaavoittaja laatii kaavaluonnoksen (kaavakartta, määräykset ja kaavaselostus)</li><li>• Kaavaluonnos asetetaan julkisesti nähtäville 30 päivän ajaksi. Nähtävillä olosta tiedotetaan Juvan kunnan internet-sivuilla, ilmoitustaululla sekä paikallisessa lehdessä. Nähtävillä olosta tiedotetaan kaavoitettavan alueen ulkopaikkakuntalaisia maanomistajia kirjeitse. Aineisto on nähtävillä Juvan kunnan internet-sivuilla ja kunnanvirastolla.</li><li>• Pyydetään viranomaisilta lausunnot kaavaluonnoksesta</li><li>• Osallisilla mahdollisuus jättää kirjallinen huomautus kaavaluonnoksesta</li><li>• Kaavoittaja laatii vastineet kaavaluonnoksesta saatuihin lausuntoihin ja huomautuksiin</li></ul>
<p>3. Kaavoitushankkeen ehdotusvaihe (kevät 2025)</p> <ul style="list-style-type: none"><li>• Kaavaluonnoksen lausuntojen ja mielipiteiden perusteella työstetään kaavaehdotus</li><li>• Kaavaehdotus asetetaan julkisesti nähtäville 30 päivän ajaksi. Nähtävillä olosta tiedotetaan kuten luonnosvaiheessa ja samoin on mahdollisuus antaa palautetta.</li><li>• Tarvittaessa järjestetään viranomaisneuvottelu</li><li>• Pyydetään viranomaisilta lausunnot kaavaehdotuksesta</li></ul>
<p>4. Kaavan hyväksymisvaihe (syksy 2025)</p> <ul style="list-style-type: none"><li>• Kaavoittaja kokoaa kaavaehdotuksesta tulleet lausunnot sekä osallisten muistutukset ja kirjoittaa vastineet. Tarvittaessa kaavaehdotusta muutetaan.</li><li>• Asemakaavan hyväksymisestä päättää Juvan kunnanvaltuusto</li></ul>





Juvan kunta,  
Nevajärven yleis- ja kyläleiskaavan muutokset  
Osallistumis- ja arviointisuunnitelma

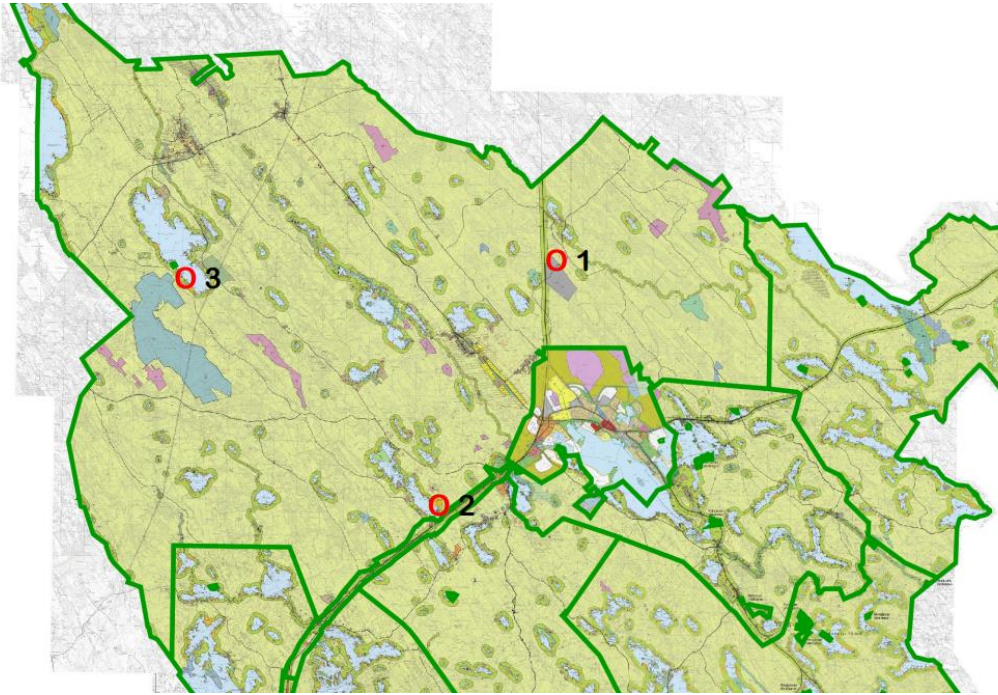
- Hyväksymispäätös kuulutetaan virallisesti
- Kaavan hyväksymistä koskevaan päätökseen on mahdollista hakea muutosta valitusteitse (Itä-Suomen hallinto-oikeus / KHO)

Kaavan laatija  
Järvi-Saimaan Palvelut Oy / Aluekehitysjohtaja Simo Kaksonen  
Kauppatie 1, 58700 Sulkava  
puhelin: 050-567 5594 sähköposti: simo.kaksonen@jarvisaimaanpalvelut.fi

Juvan kunnan yhteystiedot  
Tekninen johtaja Vesa Kankkunen, puhelin: 0400-136 209, sähköposti:  
vesa.kankkunen@juva.fi  
Tekninen toimiala / kaavoitus, Juvantie 13, 51900 Juva



## Liite 1: Suunnittelualueiden sijainnit









# NEVAJÄRVEN YLEIS- JA KYLÄYLEISKAAVAN MUUTOS, LUONNOS

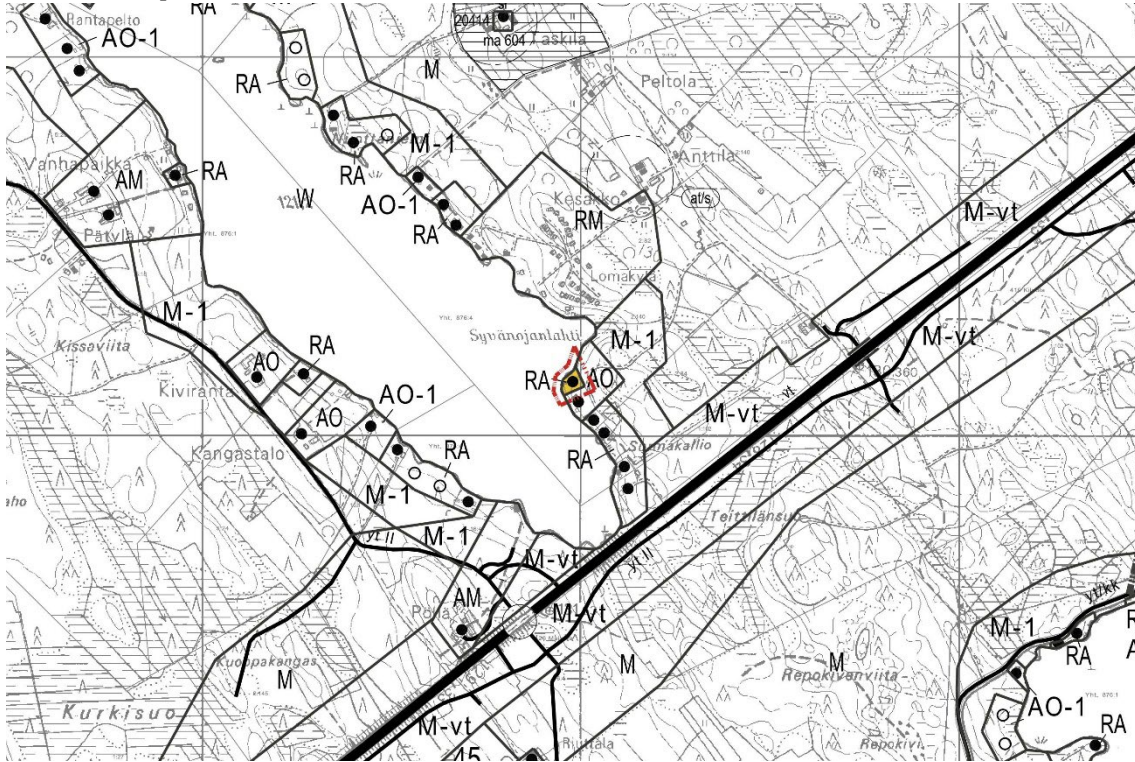
## KOHDE 2

9.12.2024

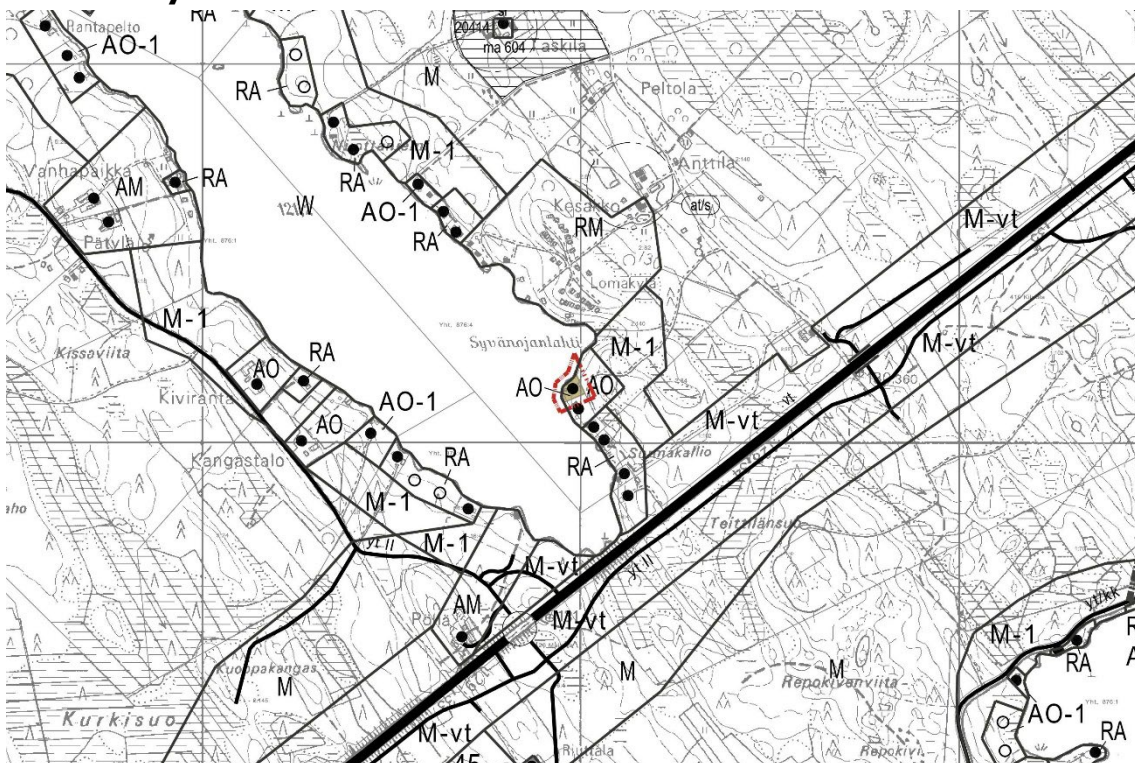
178-434-2-97 Niemelä

Mittakaava 1:20 000

### Poistuva yleiskaava



### Muutettu yleiskaava







# Juvan kunta

## NEVAJÄRVEN YLEIS- ja KYLÄYLEIS- KAAVAN MUUTOS, LUONNOS

Yleiskaavasta tulee oikeusvaikutteinen seuraavien maankäyttömerkintöjen osalta (MRL 72§) (MRL 44§ 2 mom.):  
AO, AO-1, AM, RA, M-1, AT kyläalueiden ja MYP kyläalueiden osalta, MYU/kav, W, T, TP, K, KLH, sm-kohteet ja alueet.

### NEVAJÄRVEN YLEISKAAVAN MERKINNÄT JA -MÄÄRÄYKSET:

--- Yleiskaava-alueen raja.

— Alueen raja.

**AO** Omakotialue.

**AO-1** Omakotialue. Alueelle saa sijoittaa myös loma-asuntoja. Uuden omakotitalon tai olemassa olevan lomarakennuksen merkittävän pysyvään asumiseen tarkoitetun laajentamisen rakennuslupa voidaan myöntää vain, jos rakennuspaikka mm. pinta-alan suhteen täyttää rakennusjärjestyksen vaatimukset tai rakennusjärjestyksen laadullisten tavoitteiden toteutuminen voidaan rakennusluvan yhteydessä muutoin varmistaa.

**TY** Ympäristöhairiöitä aiheuttamattomien teollisuus- ja varastorakennusten alue. Alueella saa sijaita teollisuus- ja varastorakennuksia. Rakennusten suurin sallittu rakennusten yhteenlaskettu kerrosala saa olla enintään 1300 k-m<sup>2</sup>.

**M** Maa- ja metsätalousvaltainen alue. Tämän merkinnän osalta yleiskaava on oikeusvaikutukseton paitsi oikeusvaikutteisen kyläkaava-alueen rajan sisäpuolella. Rakennusoikeus on kyläalueilla maanomistajakohtaisesti siirretty AT-alueille. Alueelle ei saa rakentaa lukuunottamatta maatalouden ja kalatalouden kannalta välttämätöntä rakentamista ja yleiseen virkistyskäyttöön tarkoitettujen rakennelmien rakentamista.

**M-1** Maa- ja metsätalousvaltainen alue. Alueelle ei saa rakentaa lukuunottamatta maatalouden ja kalatalouden kannalta välttämätöntä rakentamista ja yleiseen virkistyskäyttöön tarkoitettujen rakennelmien rakentamista. Alueelle ei saa rakentaa siten, että vaikeutetaan yleiskaavan toteutumista (MRL 43 § 2 mom.). Rakennusoikeus on ranta-alueilla maanomistajakohtaisesti siirretty RA-, RA-6-, RM-, AO-, AO-1- ja AM-alueille.

**M-ylt** Valtatien suoja-alue. Alueelle ei saa sijoittaa melulle alttiita toimintoja.

- Nykyinen rakennuspaikka.

### YLEISMÄÄRÄYKSET:

Tämän yleiskaavan merkintöjen perusteella RA-, AM-, AO-1- ja AO-alueilla (MRL 72§ 1 mom.) saa myöntää rakennusluvan yleiskaavan mukaiseen rakentamiseen ilman asemakaavaa enintään kaksiasuntoisille rakennuksille.

Uusilta rakennuspaikoilta tulee käyttää olemassa olevia pääsyteitä ja liittymiä yleisille teille. Jos uusia liittymiä on tarpeen tehdä, tulee liittymät järjestää yhteisliittyminä. Tarvittavien toimenpiteiden selvittämiseksi tulee olla yhteydessä tienpitoviranomaiseen.

Rakennuspaikat tulee liittää keskitettyyn kunnallistekniikan verkostoon aina kun se on mahdollista. Verkoston ulkopuolisilla alueilla jätevesien käsittelyssä tulee noudattaa valtioneuvoston asetusta talousjätevesien käsittelystä viemäriverkoston ulkopuolisilla alueilla (542/2003) ja voimassa olevia ympäristönsuojelumääräyksiä.

YLEISKAAVAN OSALLISTUMIS- JA ARVIOINTISUUNNITELMA ON OLLUT NÄHTÄVILLÄ 4.7.-22.8.2024 VÄLISEN AJAN.

YLEISKAAVALUONNOS ON OLLUT NÄHTÄVILLÄ xx.xx.-xx.xx.202x VÄLISEN AJAN.

YLEISKAVAEHDOTUS ON OLLUT NÄHTÄVILLÄ xx.xx.-xx.xx.202x VÄLISEN AJAN.

TÄMÄ YLEISKAAVAKARTTA ON JUVAN KUNNANVALTUUSTON xx.xx.202x TEKEMÄN PÄÄTÖKSEN XX § MUKAINEN.

TÄMÄ YLEIS- JA KYLÄYLEISKAAVAN MUUTOS ON SAANUT LAINVOIMAN xx.xx.202x

Juvalla 9.12.2024

DI Simo Kaksonen