

# Juvan kuntastrategia 2026–2030:

**Meidän Juva – sujuvasti.**



## Sisällys

<b>1. Strategian lähtökohdat ja valmistelu</b> .....	2
<b>2. Strategian perusteet</b> .....	3
<b>2.1 Toimintaympäristön muutokset</b> .....	3
<b>2.1.1 Väestö</b> .....	3
<b>2.1.2 Työpaikat ja yritykset</b> .....	7
<b>2.1.3 Asuminen ja liikenne</b> .....	8
<b>2.2 Strategisten valintojen taustaa</b> .....	14
<b>3. Juvan kunnan visio ja arvot</b> .....	14
<b>4. Strategiset valinnat</b> .....	15
<b>4.1 Yrittäjyyden ja työpaikkojen Juva - Vireässä kunnassa yrittäminen ja työn tekeminen sujuu</b> .....	16
<b>4.2 Hyvinvoiva Juva kaikenikäisille - Hyvä ja turvallinen elämä kaikissa elämänvaiheissa</b> .....	16
<b>4.3 Elämysten Juva - Kestävä luonto- ja kulttuurimatkailun kohde Saimaalla</b> .....	16
<b>4.4 Liikkuva Juva vuosien 2026-2028 timantti</b> .....	17
<b>5. Strategian seuranta ja arviointi</b> .....	17

# 1. Strategian lähtökohdat ja valmistelu

Kuntalain (410/2015) 37 § mukaan kunnassa on oltava kuntastrategia, jossa valtuusto päättää kunnan toiminnan ja talouden pitkän aikavälin tavoitteista. Kuntastrategiassa on otettava huomioon:

- 1) Kunnan asukkaiden hyvinvoinnin edistäminen;
- 2) Palvelujen järjestäminen ja tuottaminen;
- 3) Kunnan tehtäviä koskevissa laeissa säädetyt palvelutavoitteet;
- 4) Omistajapolitiikka;
- 5) Henkilöstöpolitiikka;
- 6) Kunnan asukkaiden osallistumis- ja vaikuttamismahdollisuudet;
- 7) Elinympäristön ja alueen elinvoiman kehittäminen.

Lain mukaan kuntastrategian on perustuttava arvioon kunnan nykytilanteesta sekä tulevista toimintaympäristön muutoksista ja niiden vaikutuksista kunnan tehtävien toteuttamiseen. Kuntastrategiassa tulee määritellä myös sen toteutumisen arviointi ja seuranta.

Kuntastrategian ottamisesta huomioon kunnan talousarvion ja -suunnitelman laatimisessa säädetään kuntalain 110 §:ssä. Kuntastrategia tarkistetaan vähintään kerran valtuuston toimikaudessa.

Kuntastrategialla korvataan useista erillisistä sektorikohtaisista suunnitelmista koostuva toiminnan ohjaus. Perinteisesti kunnanvaltuuston merkittävin keino kunnan toiminnan ohjaukseen on ollut talousarvio. Voimassa olevan kuntalain mukaan kuntastrategia ohjaa talousarvion laadintaa, joten se on tärkein valtuuston hyväksymä dokumentti.

Kunnan konserniohjauksesta vastaa Juvan kunnassa hallintosäännön mukaan kunnanhallitus ja kunnanjohtaja ja erikseen määrätyt viranhaltijat. Nykyinen kuntalaki korostaa kuntaa konsernina. Onkin tärkeää, että kunnalla on voimassa oleva ohjeistus konsernijohtamiseen ja omistajapolitiikkaan. Juvan kunnalla näistä on erillinen ohjeensa – Juvan kunnan konserniohje (kunnanhallitus 13.11.2017, kunnanvaltuusto 11.12.2017). Kunnan talousarvioon kirjataan vuosittain tavoitteet konserniyhtiöille ja merkittävimmille osakkuusyhteisöille.

Juvan kunnan henkilöstöpolitiikka perustuu voimassa oleviin palvelusuhteisiin, jatkuvaan henkilöstön kehittämiseen sekä työhyvinvointiin. Erityisesti johtamis- ja alaistaitoihin panostetaan. Kunnan henkilöstöpolitiikkaa linjataan tarkemmin vuosittain hyväksyttävässä kunnan henkilöstö- ja koulutussuunnitelmassa.

Juvan strategian valmistelu aloitettiin keväällä 2025 vanhan strategian arvioinnilla. Kautensa

päättävän ja uuden valtuuston yhteinen seminaari pidettiin toukokuussa 2025. Kuntalaiset pääsivät esittämään näkemyksiään sähköisessä kyselyssä, joka toteutettiin syksyllä 2025. Lasten parlamentti, nuorisovaltuusto, vanhus- ja vammaisneuvosto, kunnan henkilöstö, kuntalaiset kolmessa työpajassa ja päättäjät ovat saaneet tuoda omia näkemyksiään Unelmien Juvasta 2040.

Strategian nimeksi on valittu *”Meidän Juva – sujuvasti.”*. Maailman myllerrysten, epävarmuuden ja turvattomuuden lisääntymisen myötä ovat korostuneet yhteisöllisyys, turvallisuus, yhdessä tekeminen, yrittäjyys ja toisista huolehtiminen. Näitä Juvalla vaalitaan jatkossakin yhteisten arvojen ja tavoitteiden mukaisesti. Jo vuonna 2021 strategian arvojen, vastuullisuus, yrittäjyys ja yhdessä tekeminen, toimivat uudessakin strategiassa pohjana sille, että Juva on elinvoimainen, hyvä paikka asua, elää ja yrittää myös tulevaisuudessa.

## **2. Strategian perusteet**

### **2.1 Toimintaympäristön muutokset**

Juvan kunnan edellinen strategia Meidän Juva – Onnellisten yhteisö, hyväksyttiin joulukuussa 2021. Sen jälkeen etenkin geo- ja turvallisuuspoliittisessa ympäristössä on tapahtunut merkittäviä muutoksia. Näiden lisäksi edelleen muutostrendeinä vaikuttavat mm. väestön ikääntyminen, verkostomaisen vallan kasvu, teknologian sulautuminen kaikkeen, talouden jatkuvat muutokset sekä kaupungistuminen. Nämä ovat nähtävissä Juvallakin.

#### **2.1.1 Väestö**

Kunnan väkiluku oli vuoden 2025 lopussa 5 575 asukasta. Väkiluvun määrä on ollut laskeva. Syntyneiden määrä suhteessa kuolleisiin on heikentynyt niin Juvalla kuin koko maakunnassa. Vuonna 2023 syntyi 29 juvalaista, kun vuonna 2025 heitä syntyi enää 19. Väestön luonnollisen muutoksen lisäksi väkilukuun vaikuttaa nettomuutto. Kunnan tavoitteena on ollut pitää kokonaisnettomuutto positiivisena. Vuonna 2025 nettomuutto oli negatiivinen 21 henkeä. Maahanmuutto oli positiivinen 12 henkeä. Maahanmuuttoon on vaikuttanut työperäinen muutto, mutta myös valitettava Ukrainan sota, joka on tuonut Juvalle useita sotaa paenneita.

Syksyllä 2024 valmistui Tilastokeskuksen väestöennusteet vuoteen 2075. Niiden mukaan Suomen väestö kasvaisi ollen vuonna 2075 6,5 miljoonaa. Vaikka syntyvyyden ennustetaan olevan edelleen alhaista, muuttoliike olisi luonnollista väestömuutosta suurempaa. Tilastokeskuksen 2024 ennusteen mukaan. Vuoteen 2045 mennessä kunnan väkiluku alenisi ennusteen mukaan noin 4 400 asukkaaseen. Nettomuuton kasvattaminen on tarpeen kunnan elinvoiman turvaamiseksi. Juvan kuin koko itäisen Suomen asukkaiden ikärakenne on vanheneva ja vanhusväestön määrä on kasvamassa. Voimakkain muutoskehitys on kuitenkin kunnassa jo tapahtunut verrattuna kuntien keskimääräiseen kehitykseen.

Syksyllä 2024 julkaistu Tilastokeskuksen väestöennuste oli myönteisempi kuin edellinen väestöennuste, joka julkaistiin syksyllä 2021. Todellisuus on kuitenkin ollut ennusteita parempaa ja juvalaisia on vuoden 2025 lopussa enemmän kuin vuonna 2021 ennustettiin.

## Väestöennuste Etelä-Savon maakunnassa, seutukunnissa ja kunnissa 2024 - 2045

Alue	2024	2025	2026	2027	2028	2029	2030	2031	2032	2033	2034	2035	2036	2037	2038	2039	2040	2041	2042	2043	2044	2045
<b>ETELÄ-SAVON MAAKUNTA</b>	128 955	127 936	126 896	125 893	124 918	123 982	123 070	122 188	121 324	120 480	119 663	118 872	118 107	117 387	116 706	116 061	115 450	114 862	114 318	113 801	113 326	112 880
<b>Mikkelin seutukunta</b>	67 974	67 594	67 188	66 789	66 397	66 018	65 652	65 291	64 938	64 581	64 235	63 896	63 567	63 250	62 951	62 669	62 400	62 142	61 904	61 683	61 482	61 293
Hirvensalmi	2 056	2 049	2 040	2 032	2 026	2 019	2 012	2 004	1 998	1 990	1 982	1 975	1 967	1 959	1 953	1 948	1 941	1 934	1 929	1 924	1 920	1 915
Kangasniemi	5 056	4 996	4 939	4 880	4 825	4 771	4 720	4 672	4 626	4 579	4 536	4 495	4 458	4 424	4 395	4 365	4 339	4 312	4 288	4 266	4 248	4 228
Mikkeli	51 769	51 564	51 321	51 078	50 834	50 598	50 364	50 129	49 894	49 659	49 425	49 193	48 963	48 738	48 523	48 316	48 119	47 932	47 759	47 597	47 445	47 305
Mäntyharju	5 451	5 381	5 313	5 250	5 187	5 123	5 067	5 013	4 961	4 909	4 857	4 811	4 769	4 728	4 691	4 660	4 630	4 602	4 577	4 552	4 530	4 511
Pertunmaa	1 547	1 522	1 500	1 481	1 464	1 450	1 436	1 423	1 412	1 402	1 394	1 384	1 376	1 370	1 363	1 357	1 353	1 348	1 342	1 340	1 338	1 336
Puumala	2 095	2 082	2 075	2 068	2 061	2 057	2 053	2 050	2 047	2 042	2 041	2 038	2 034	2 031	2 026	2 023	2 018	2 014	2 009	2 004	2 001	1 998
<b>Savonlinnan seutukunta</b>	38 419	38 006	37 596	37 207	36 831	36 468	36 114	35 778	35 450	35 136	34 835	34 543	34 257	33 995	33 747	33 513	33 291	33 080	32 884	32 693	32 520	32 356
Enonkoski	1 310	1 298	1 288	1 280	1 267	1 257	1 245	1 236	1 224	1 214	1 207	1 198	1 191	1 186	1 179	1 173	1 167	1 161	1 158	1 151	1 147	1 145
Rantasalmi	3 259	3 222	3 186	3 150	3 117	3 083	3 049	3 015	2 983	2 951	2 922	2 895	2 866	2 842	2 820	2 797	2 777	2 758	2 741	2 726	2 711	2 696
Savonlinna	31 512	31 176	30 837	30 515	30 205	29 907	29 621	29 347	29 084	28 830	28 584	28 346	28 112	27 896	27 692	27 502	27 321	27 148	26 986	26 830	26 686	26 549
Sulkava	2 338	2 310	2 285	2 262	2 242	2 221	2 199	2 180	2 159	2 141	2 122	2 104	2 088	2 071	2 056	2 041	2 026	2 013	1 999	1 986	1 976	1 966
<b>Pieksämäen seutukunta</b>	22 562	22 336	22 112	21 897	21 690	21 496	21 304	21 119	20 936	20 763	20 593	20 433	20 283	20 142	20 008	19 879	19 759	19 640	19 530	19 425	19 324	19 231
Juva	5 648	5 562	5 480	5 400	5 323	5 250	5 179	5 110	5 042	4 978	4 916	4 857	4 804	4 751	4 701	4 654	4 610	4 566	4 527	4 489	4 454	4 421
Pieksämäki	16 914	16 774	16 632	16 497	16 367	16 246	16 125	16 009	15 894	15 785	15 677	15 576	15 479	15 391	15 307	15 225	15 149	15 074	15 003	14 936	14 870	14 810

Taulukko 1: Etelä-Savon kuntien ja seutukuntien väestöennuste vuoteen 2045. Tilastokeskus, Etelä-Savon maakuntaliitto.

Juva	2021	2022	2023	2024	2025	2030	2035	2040
<b>Syntyneet</b>	31	29	28	27	26	23	21	21
<b>Kuolleet</b>	107	106	105	105	104	101	103	101
<b>Luonnollinen väestönlisäys</b>	-76	-77	-77	-78	-78	-78	-82	-80
<b>Kuntaan muuttaneet</b>	224	220	218	217	215	209	205	195
<b>Kunnasta muuttaneet</b>	264	249	239	233	227	201	184	165
<b>Kokonaisnettomuutto</b>	-40	-29	-21	-16	-12	8	19	30
<b>Väestönlisäys</b>	-116	-106	-98	-94	-90	-70	-63	-50
<b>Väkiluku</b>	5 817	5 713	5 614	5 522	5 433	5 048	4 718	4 443

Taulukko 2: Juvan väestöennuste vuoteen 2040 syyskuun 2021 päivitettyjen tietojen mukaan. Lähde: Etelä-Savon maakuntaliitto, Tilastokeskus.

	Juva									
	2024	2025	2026	2027	2028	2029	2030	2035	2040	2045
Yhteensä										
Elävänä syntyneet (ennuste 2024)	28	27	27	26	26	25	25	25	24	23
Kuolleet (ennuste 2024)	110	109	109	109	108	107	107	105	102	98
Luonnollinen väestönlisäys (ennuste 2024)	-82	-82	-82	-83	-82	-82	-82	-80	-78	-75
Kuntaan muuttaneet (ennuste 2024)	228	225	223	221	221	220	220	218	212	209
Kunnasta muuttaneet (ennuste 2024)	232	228	224	221	215	212	210	195	179	168
Kokonaisnettomuutto (ennuste 2024)	-4	-3	-1	0	6	8	10	23	33	41
Väestönlisäys (ennuste 2024)	-86	-85	-83	-83	-76	-74	-72	-57	-45	-34
Väestö 31.12. (ennuste 2024)	5 648	5 562	5 480	5 400	5 323	5 250	5 179	4 857	4 610	4 421

Taulukko 3. Juvan väestöennuste vuoteen 2045 syksyllä 2024 päivitettyjen tietojen mukaan. Lähde: Tilastokeskus.

JUVA	1990	1995	2000	2005	2010	2015	2020	2021	2022	2023	2024
<b>Yhteensä</b>	<b>-31</b>	<b>-81</b>	<b>-132</b>	<b>30</b>	<b>-42</b>	<b>-34</b>	<b>-102</b>	<b>12</b>	<b>-14</b>	<b>-40</b>	<b>-21</b>
0 - 4	4	-1	-14	22	6	-6	0	7	2	-2	3
5 - 9	4	-1	-2	8	-2	3	-8	7	-1	-9	4
10 - 14	-5	-3	1	7	-3	1	-2	-2	1	1	-1
15 - 19	-3	-26	-31	-24	-30	-29	-24	-36	-23	-31	-12
20 - 24	-36	-28	-55	-21	-37	-21	-27	-6	-10	-3	-14
25 - 29	-21	-14	-9	4	-6	1	-9	7	-3	-2	2
30 - 34	0	-7	-10	3	9	0	-10	9	7	-2	-6
35 - 39	-3	5	8	4	-1	11	-10	8	-7	-5	4
40 - 44	11	-4	-5	5	0	0	2	1	2	3	-2
45 - 49	7	3	-11	0	1	4	-4	4	0	1	-1
50 - 54	2	-7	-2	5	6	-6	-3	2	2	1	5
55 - 59	-3	1	1	7	-2	-1	-4	-5	11	10	-1
60 - 64	5	-1	3	4	8	10	6	4	5	-1	10
65 - 69	3	-3	-1	4	4	1	5	5	8	-1	-10
70 - 74	3	3	-6	-2	5	-1	-2	4	-5	2	-4
75 -	1	2	1	4	0	-1	-12	3	-3	-2	2

Taulukko 4. Kuntien välinen muuttoliike ikäryhmittäin Juvalla vuosina 1990–2024. Lähde: Tilastokeskus, Etelä-Savon maakuntaliitto.

Ikäluokittain vuoden 2024 tietojen perusteella muutokset ikäryhmien sisällä ovat tasaantuneet ja muuttotappio on pienentynyt vuodesta 2023. Viimeisin kuntien välisen muuttovoiton vuosi oli 2021. Kunnan nettomuutto oli myönteinen vuonna 2024 11 henkeä, kun se kääntyi miinukselle jälleen vuonna 2025 (21). Muuttoliike on ollut avistuksen plussalla alkuvuoden 2026.

Vieraskielisiä Juvalla oli helmikuussa 2026 yhteensä 274, mikä on saman verran kuin vuonna

2025. Suurimmat ryhmät ovat ukraina, venäjä ja viro. Juvalla on 35 eri kansallisuutta ja he puhuvat 28 eri kieltä. Kansalaisuuksien ja kielten kirjo on hieman lisääntynyt vuodesta 2024. Kunta on panostanut kotouttamiseen sekä kaikkien kuntaan muuttaneiden juurruttamiseen. Vuonna 2025 päättyi Joutuin, juutuin ja juurruin Juvalla -hanke. Sen tuloksia hyödynnetään juvalaistuttamisen kehittämisessä.

	2010	2011	2012	2013	2014	2015	2016	2017	2018	2019	2020	2021	2022	2023	2024
Juva															
Alle 15-vuotiaita, %	13,5	13,3	13,0	12,7	12,6	12,5	12,1	12,2	12,1	11,8	11,4	11,4	11,0	11,1	10,7
15-64-vuotiaita, %	60,1	59,5	58,5	58,0	56,8	56,0	55,9	55,1	53,8	53,0	52,1	51,3	51,4	50,6	50,2
Yli 64-vuotiaita, %	26,3	27,2	28,5	29,3	30,5	31,6	32,0	32,8	34,1	35,3	36,5	37,3	37,6	38,3	39,1
Ruotsinkielisiä, %	0,1	0,2	0,2	0,2	0,2	0,2	0,3	0,3	0,3	0,3	0,3	0,3	0,3	0,2	0,3
Ulkomaan kansalaisia, %	1,2	1,5	1,6	1,8	1,8	2,2	2,1	2,2	1,8	1,9	1,5	1,6	1,8	3,0	3,6

Taulukko 5. Juvan väestörakenne vuosina 2010–2024. Lähde: Tilastokeskus.

	Väkiluku vuodenvaihte 2024/2025	Luonnollinen väestömuutos			Muuttoliike								Väestönlisäys 1.1.-31.12.2025 (C+J = K)	Väkiluvun korjaus (L)	KOKONAISMUUTOS 1.1. - 31.12.2025 (K + L)	Kokonaismuutos, % 1.1. - 31.12.2025	Väkiluku ENNAKKO 31.12.2025
		Elävänä syntyneet (A)	Kuolleet (B)	SYNTYNEIDEN JA KUOLLEIDEN EROTUS (A-B = C)	Kuntaan (D)	Kunnasta (E)	Kuntien välinen nettomuutto (DE = F)	Maa- hänmuutto (G)	Maastamuutto (H)	Nettosii- rtolaisuus (GH = I)	KOKONAIS- NETTOMUUTTO (F+I = J)						
MIKKELIN SEUTUKUNTA	68 169	412	1 052	-640	2 447	2 859	-412	602	74	528	116	-524	-6	-530	-0,8	67 639	
Hirvensalmi	2 059	8	43	-35	94	118	-24	27	5	22	-2	-37	0	-37	-1,8	2 022	
Kangasniemi	5 062	32	116	-84	175	217	-42	24	3	21	-21	-105	0	-105	-2,1	4 957	
Mikkeli	51 890	327	698	-371	1 764	2 177	-413	508	56	452	39	-332	-9	-341	-0,7	51 549	
Mäntyharju	7 057	33	145	-112	318	256	62	35	7	28	90	-22	3	-19	-0,3	7 038	
Puumala	2 101	12	50	-38	96	91	5	8	3	5	10	-28	0	-28	-1,3	2 073	
SAVONLINNAN SEUTUKUNTA	38 355	182	642	-460	1 283	1 588	-305	278	53	225	-80	-540	-1	-541	-1,4	37 814	
Enonkoski	1 288	7	26	-19	68	69	-1	3	1	2	1	-18	0	-18	-1,4	1 270	
Rantasalmi	3 246	15	64	-49	119	126	-7	35	3	32	25	-24	0	-24	-0,7	3 222	
Savonlinna	31 460	149	506	-357	1 017	1 291	-274	223	40	183	-91	-448	0	-448	-1,4	31 012	
Sulkava	2 361	11	46	-35	79	102	-23	17	9	8	-15	-50	-1	-51	-2,2	2 310	
PIEKSAMÄEN SEUTUKUNTA	22 852	111	387	-276	667	784	-117	242	8	234	117	-159	3	-156	-0,7	22 696	
Juva	5 674	19	99	-80	168	201	-33	13	1	12	-21	-101	2	-99	-1,7	5 575	
Pieksämäki	17 178	92	288	-196	499	583	-84	229	7	222	138	-58	1	-57	-0,3	17 121	
<b>ETELÄ-SAVO</b>	<b>129 376</b>	<b>705</b>	<b>2 081</b>	<b>-1 376</b>	<b>4 397</b>	<b>5 231</b>	<b>-834</b>	<b>1 122</b>	<b>135</b>	<b>987</b>	<b>153</b>	<b>-1 223</b>	<b>-4</b>	<b>-1 227</b>	<b>-0,9</b>	<b>128 149</b>	

Taulukko 6: Väestömuutos Etelä-Savossa 2025. Lähde: Etelä-Savon maakuntaliitto. Tilastokeskus.

Kouluikäiset ikäluokat ovat Juvalla vuonna 2025 38 eskarilaisesta (0 luokka) 62:een 8-luokkalaiseen. Väestöennusteen mukaan ikäluokan koko laskisi vuosikymmenen loppuun mennessä lähelle kahtakymmentä. Tämäkin on laskennallinen ennuste, joka ei huomioi muuttoliikettä.

## 2.1.2 Työpaikat ja yritykset

Juvalla on kaikkiaan noin 1147 yritysten toimipaikkaa, viimeisin tilastokeskuksen luku on vuodelta 2023. Luku on vuosien 2018–2023 aikana vaihdellut noin 1100–1200 välillä (Tilastokeskus, alueellinen yritystoimintatilasto).

Juvan elinkeinorakenteessa näkyvät vahvasti maa- ja metsätalous, elintarvike- ja puusepänteollisuus, rakentaminen, eri kaupan- ja palvelualat sekä sosiaali- ja terveystalouden eri toimijat. Vuosittain Juvan yritysten liikevaihto on ollut noin 177 miljoonaa euroa. Yritysten henkilöstöä Juvalla on ollut vuonna 2023 yhteensä 965 henkeä. Luku on pudonnut vuodesta 2018 noin 150 henkilöllä. (Tilastokeskus, alueellinen yritystoimintatilasto).

Juvalle kohdistunut välitön matkailutulo oli vuonna 2024 yhteensä 6,56 miljoonaa euroa ja matkailun kokonaisvaikutukset aluetalouteen 8,61 miljoonaa euroa. Matkailutoimiala tuotti kuntaan 29 välitöntä henkilötyövuotta ja kokonaisvaikutuksiltaan 35 henkilötyövuotta. Toimialan ansiosta syntyi lisäksi noin 1,1 miljoonaa euroa palkkatuloja, joista kunnalle kertyi kunnallisverotuloja noin 0,1 miljoonaa euroa. Matkailun osuus kaikkien toimialojen liikevaihdosta oli 3,7 prosenttia ja henkilötyövuosista 3,0 prosenttia, mikä osoittaa matkailutoimialan merkittävyyden paikallistaloudelle ja työllisyydelle. Matkailutulo asukasta kohden oli 1 157 euroa.

Matkailun taloudellinen merkitys Juvalle on kokonaisuutena huomattava, ja sen vaikutukset ulottuvat useille toimialoille välittömien ja välillisten kerrannaisvaikutusten kautta. Matkailu vahvistaa kunnan elinvoimaa sekä tukee palveluiden ja yritystoiminnan monipuolisuutta. Valtakunnallisesti matkailuala kohtasi vuonna 2024 taloudellisesta epävarmuudesta johtuvaa kysynnän heikkenemistä, mutta siitä huolimatta matkailu säilyy työvoimavaltaisena ja paikallisesti merkittävänä toimialana, jonka vaikutukset kohdistuvat suoraan alueen yrityksiin, työllisyyteen ja verotuloihin.

Juvan kunta liittyi vuonna 2025 Mikkelin seudun uusyrityskeskukseen jäseneksi, jolla on ollut vaikutusta yritysten perustamiseen. Vuoden 2025 aikana Juvalle perustettiin 23 yritystä ja lopetettiin 17 yritystä, joten nettolisäys on kuusi yritystä. Juvalle ja muille Etelä-Savon kunnille erittäin kriittinen menestystekijä ovat laadukkaat palvelut yritysten perustamisneuvontaan sekä omistajan- tai sukupolvenvaihdoksien tukemiseen.

Työpaikkojen määrä Juvalla on ollut laskeva viime vuosina. Vuoden 2023 lopussa, joka on viimeinen valmistunut tilasto, osoittaa, että Juvalla oli 1 753 (1800 vuonna 2021) työpaikkaa (Juvan työpaikat vuonna 2023. Tilastokeskus). Työllisiä oli joulukuussa 2025 yhteensä 2 131 henkeä.

Juvalle työttömyys oli edelleen vuonna 2025 maakunnan alhaisin. Työttömänä oli joulukuussa 203 henkeä, mikä oli 8,6 (9,3) prosenttia työvoimasta. Vuoden aikana yksi Juvan suurimmista

työnantajista, Sisuwood Oy, asetettiin konkurssiin. Lisäksi Etelä-Savon hyvinvointialue osana talouden ja toiminnan sopeuttamistaan sulki Juvan terveysaseman yle-osaston kesällä 2025 suunniteltua aiemmin.

Marraskuussa 2025 Sisuwoodin tiloissa aloitti toimintansa Rare Works Oy, joka osti konkurssipesän. Myös Eloisa tiedotti uusista toiminnoista yle-osaston tiloissa. Loppuvuodesta Eloisa ilmoitti, että Savoset-toimintakeskus Juvalla sulkeutuu keväällä 2026. Partalan kuninkaankartanoon saatiin uusi yrittäjä, joka aloittaa keväällä 2026 pitkäaikaisen yrittäjän päätettyä yritystoimintansa syksyllä 2025. Juvan maatilayrityksissä tehtiin investointeja ennätystahtiin ja niihin saatiin julkista tukea 1,6 miljoonaa euroa.



*Kuva 1: Työttömyystilanne Etelä-Savossa joulukuussa 2025. Lähde: Työ- ja elinkeinoministeriö: Työväilytystilasto ja Etelä-Savon maakuntaliitto.*

### **2.1.3 Asuminen ja liikenne**

Juvalla oli vuonna 2025 noin 1760 vapaa-ajan asunnoksi rakennettua rakennusta. Vapaa-ajan asukkaat ovat merkittävä lisä paikalliseen ostovoimaan. Vakituksia asuntoja vuonna 2025 Juvalla oli 3 065 kappaletta. Vaikka Juvaa ei mielletä merkittäväksi vapaa-ajan asumisen kunnaksi, on kunnassa vapaa-ajan asuntojen määrä merkittävä.

Juvalla on mahdollista asua niin palveluiden ääressä, maaseudun rauhassa kuin vesistöjenkin äärellä. Tonttitarjontaa on niin yksityisillä kuin kunnallakin. Helmikuussa 2026 kunnalla oli myytävänä 66 omakotitalotonttia. Ne sijaitsevat taajamassa sekä haja-asutusalueella. Esimerkiksi Nuutilanmäellä on ns. Aurinkolahden alue, jonka rakentuminen ei ole edennyt suunnitellusti.

Aivan kunnan keskusta, Jukajärven rantaan palveluiden äärelle on kaavoitettu Piik-

kilänrannan alue. Sen kaava on kunnanvaltuustossa keväällä 2026. Alue on noin 12 hehtaaria. Alueen asemakaavassa on 5 kpl omarantaista rakennuspaikkaa sekä 17 sisämaan rakennuspaikkaa. Sisämaan rakennuspaikoista 16 kpl on uusia rakennuspaikkoja. Jokaisen rakennuspaikan rakennusoikeus on 300 k-m<sup>2</sup> ja rakennuspaikat on pyritty sijoittelemaan siten, että jokaiselta on mahdollista saada järvinäkymä. Alueen suunnittelussa on huomioitu myös yleiskaavassa edellytetty laajempi näkymien säilyminen. Alueen infran suunnittelu käynnistyy kesällä 2026.

Juvalta löytyy tonttien lisäksi omistusasuntoja sekä vuokra-asuntoja. Juvan kunnan 100 % omistama Lammen Asunnot tarjoaa monipuolista vuokra-asumista erityisesti kuntakeskuksessa.

Erilaiset asumismuodot ja -tavat ovat yleistyneet. Kunta pyrkii tonttitarjonnassaan monipuolisuuteen kuin ennakoitavuuteen. Juvalla on toteutunut Riemiön alueelle Onnellisten kylä -hanke. Onnellisten kylä -hanke on hyvin osoittanut, että kunnassa asiat hoituvat jouhevasti, yhteistyössä kunnan, kuntalaisten kuin muiden viranomaistoimijoiden kesken.

Rakentamisen luvitus muuttui vuoden 2025 alusta. Muutoksen tavoitteena oli helpottaa ja sujuvoittaa rakentamista. Se muutti rakentamisen luvanvaraisuutta. Sen takia lupamäärät eivät ole vertailukelpoisia aikaisempiin vuosiin verrattuna. Edelleen vuonna 2026 uusien asuin- ja lomarakennusten rakentaminen oli Juvalla vähäistä. Maatiloilla tehtiin isoja investointeja, mikä näkyi maakunnan suurimpana Ely-keskuksen alkutuotannon investointitukimääränä (1,6 M€).

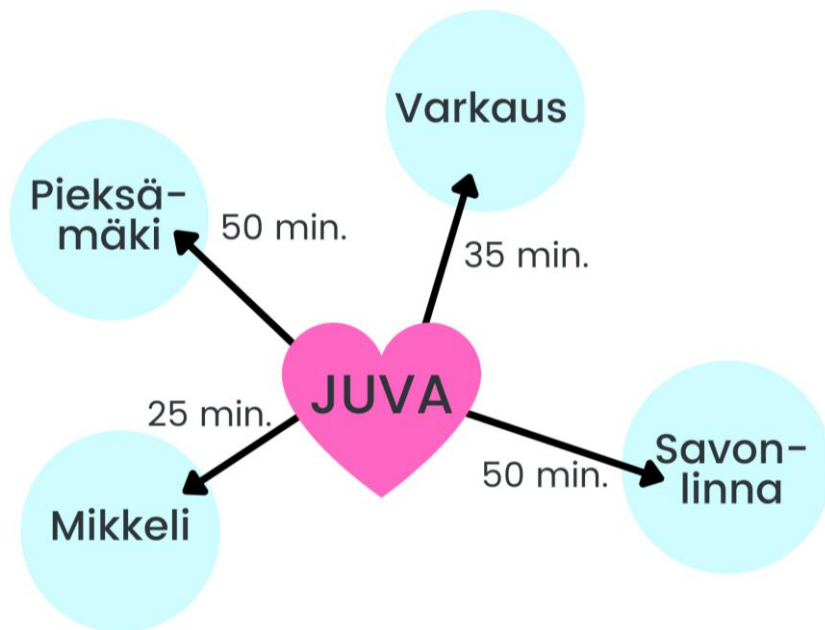
Kiinteistökauppoja tai luovutuksia tehtiin vuonna 2025 175. Määrä oli hieman korkeampi kuin edellisenä vuonna, mutta alhaisempi kuin esimerkiksi koronavuosina.



*Kuva 2: Juvan kunnalla on Vehmaan ja Kylmäpuron alueella yritystontteja. Niiden sijainti on erinomainen VT5:n ja VT14:n risteyksessä.*

Kunnalla on myynnissä 14 yritystonttia. Erityisesti Vehmaan alueella on yritystonttitarjontaa. Alueen tonttitarjonta lisääntyi, kun kunta hankki vuonna 2021 kiinteistökaupoilla sieltä lisää maita. Kylmäpuron asemakaava valmistui vuonna 2023 ja alueen infra valmistuu kesällä 2026.

Juvan sijainti liikenneväylien risteyksessä mahdollistaa asumisen ja työssäkäynnin useaan eri suuntaan. Merkittävin työpaikkaliikenne suuntautuu Mikkeliin. Juvalta käy noin 400 ihmistä Mikkeliin töissä, ja Mikkelistä käy Juvalta noin 160 ihmistä päivittäin. Lisäksi Juvalta pendelöidään muihinkin naapurikuntiin. Julkisen liikenteen huonot yhteydet heikentävät saavutettavuutta. VT 5:n peruskorjaus lisäsi etenkin Juva-Mikkeli-yhteyden turvallisuutta ja välityskykyä.



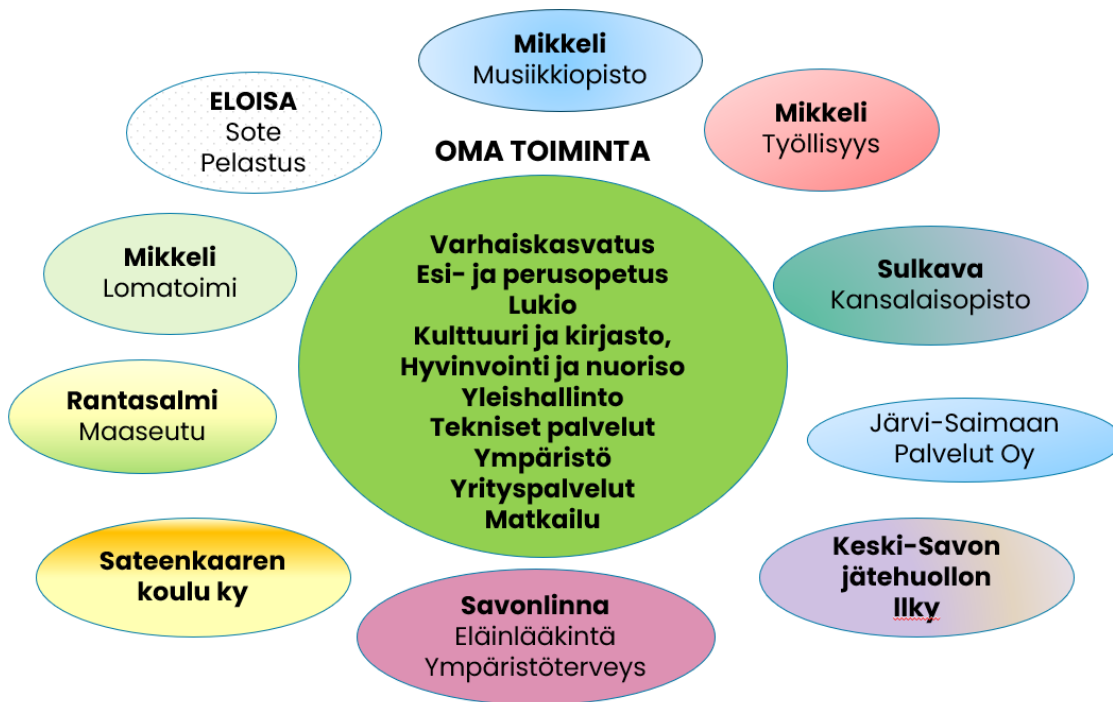
Kuva 3: Juvva on hyvin saavutettavissa. Kuva Piia Lampinen, Juvan kunta.

Liikennemäärät Juvan kannalta olennaisilla reiteillä, Viitostie ja valtatie 14, ovat kasvaneet vähitellen. Heinäkuun 2019 mittauksessa parhaimmillaan lähes 12 000 kulkuneuvoa liikennöi Viitostietä pitkin Juvan Vehmaan kohdalla etelästä saapuvasta liikenteestä 54 % kääntyi Juvalle. Valtatie 14:n Juvan kohdalla liikennemäärät olivat 07/2019 parhaimmillaan hieman yli 7 000 ajoneuvoa vuorokaudessa. Talvisin liikennemäärät tippuvat molemmilla valtateilla 20-25 % (Lähde: Vehmaan toimintaympäristön kehittämishanke, mittaus ViaCount II-laskentalaitteella 07/2019).

VT 5:n Juvva-Mikkeli perusparantamisen vaikutuksia liikennemääriin ei ole mitattu, sillä alueella ei ole [Finntraficin ylläpitämää mittauspistettä](#). Juvalla piste sijaitsee VT 14:lla.

### 2.1.4 Juvan kunnan palvelutuotanto ja talous

Juva tekee tiivistä yhteistyötä sijaintinsa takia maakunnan kaikkien kolmen seutukunnan kanssa. Juva on osa Pieksämäen seutukuntaa, mutta tiivein yhteistyö on Mikkelin seudun kanssa.



Kuva 4: Juvan kunnan palvelutuotanto 2025.

Juvan kunta osallistuu aktiivisesti seudulliseen yhteistyöhön Mikkelin seudun yhteistoimintasopimuksessa määriteltyjen periaatteiden mukaisesti. Mikkelin seudun kehityshankerahaston käytön periaatteista on sovittu Mikkelin seudun tulevaisuusohjelmassa, jossa on määritelty seuraavat yhteiskehittämisen teemat:

1. Kausiasuminen ja matkailu
2. Vihreä siirtymä
3. Osaaminen

Strategiakaudella yhteistyötavat ja -mahdollisuudet tarkastellaan osana palvelutuotannon kehittämistä. Myös säädöksiin kaavalaillaan muutoksia, joilla voi olla vaikutuksia yhteistyöhön.

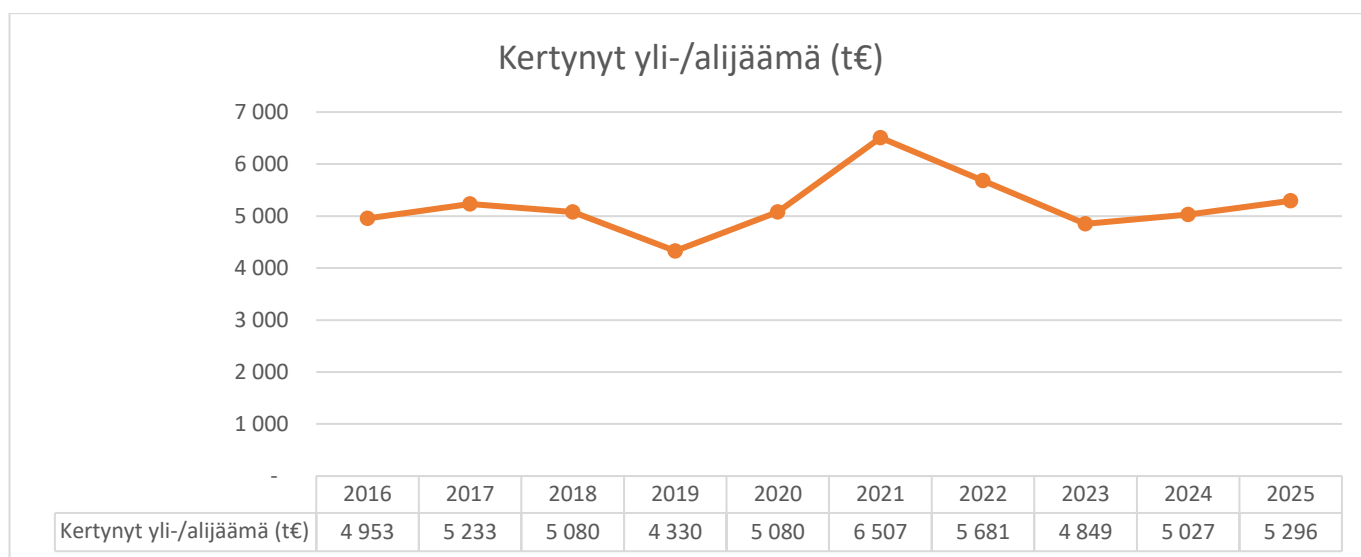
Kunnan taloudellinen tilanne on pohja kaikelle kunnan toiminnalle. Merkittävin tapa kunnanvaltuustolle toimeenpanna valtuustostrategiaa on osoittaa kunnan viranomaisille varat

toimintaan ja investointeihin vuotuisessa talousarviossa.

Juvan kunnan taloustilanne on viime vuodet ollut haasteellinen. Menot kasvavat tuloja nopeammin. Kuntien saama rahoitus valtiolta ei enää vastaa nykyisten kuntien tehtäviä. Suuret investoinnit ovat lisänneet kunnan lainamäärää.

Kuntaan perustettiin taloustyöryhmä vuonna 2024. Siinä on edustaja kaikista valtuustossa edustettuina olevista ryhmistä. Tavoitteena on, että kunnan talous on tasapainossa. Osana tätä kunnassa käytiin yt-neuvottelut 2024. Myös muita toimenpiteitä tehtiin. Vuodelta 2025 talous on ylijäämäinen reilut 260.000 euroa.

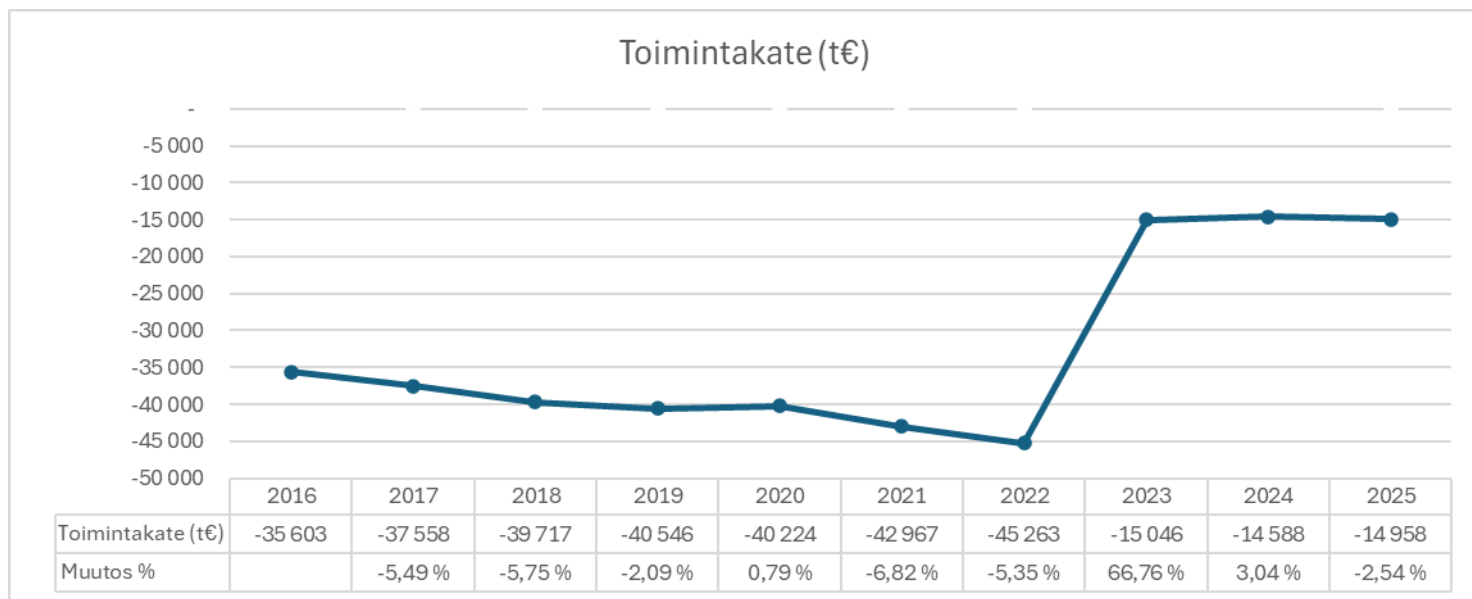
Kunnan talouden pitkän aikavälin kehitystä kuvaa kertyneen ylijäämän kehitys:



Kuva 5: Tilinpäätöksen ylijäämän kehitys 2016 – 2025.

Kertynyt ylijäämä mahdollistaa kunnalle liikkumavaran tehdä strategisia valintoja. Kunnan jokapäiväisessä toiminnassa keskeinen mittari on toimintakatteen kehitys. Se kuvaa kunnan toimintamenojen ja toimintatulojen erotusta, joka on katettava verorahoituksella. Kunnan tulopohjaan vaikuttavat jatkuvasti verorahoituksen supistumisen paineet, jotka ovat seurausta väestön ja talouden muutoksista. Juvan toimintaympäristössä toimintakate ei saa kasvaa yleisen kustannustason nousun mukana, vaan menojen kasvua pitää hillitä jatkuvalla tuottavuuden parantamisella.

Toimintakatteen muutos vuonna 2023 johtui sote-uudistuksesta, kun sote-menot siirtyivät hyvinvointialueille.



Kuva 6: Toimintakatteen kehitys 2016 – 2025.

## 2.2 Strategisten valintojen taustaa

Pitkään valmisteltu maakuntaudistus toteutui hyvinvointialueuudistus -nimellä vuoden 2023 alusta lukien. Kyseessä oli mullistava uudistus, jossa sosiaali- ja terveyspalvelut sekä pelastustoimi siirtyivät lopullisesti pois kuntien järjestämis- ja rahoitusvastuusta. Kunnilla on tärkeä rooli palvelutuotannossa etenkin sote- ja pelastuspalveluiden kiinteistön omistajina ja kuntalaistensa edunvalvojina palveluiden saatavuuden ja saavutettavuuden osalta.

Työllisyyspalvelut siirtyivät valtiolta kuntien vastuulle vuoden 2025 alusta. Juva kuuluu Mikkelin seudun työllisyysalueeseen, jonka vastuukuntana toimii Mikkeli. Kunnan omat, sujuvasti toimineet työelämäpalvelut loppuivat työllisyyspalvelu-uudistuksessa. Työllisyysalue hoitaa lakisääteiset tehtävänsä, mutta mm. nuorten kesätyöllistäminen, on edelleen kuntien vastuulla. Myös osaavan työvoiman turvaamisessa kunnilla on edelleen merkittävä rooli.

## 3. Juvan kunnan visio ja arvot

Osana Juvan kunnan strategiaa, on määritelty kunnan visio ja arvot. Juvalla on ollut visio jo 1990-luvulta lähtien. Siinä on painotettu kunnan sijaintia, toimialoja sekä toimintatapaa. Kuntastrategiaa uudistettiin nyt aiempaa enemmän tavoitteellisemmaksi.

Juvan kunnan visio vuoteen 2040 on:

### **Meidän Juva – sujuvasti**

*Juva on elinvoimainen maaseutupitäjä Savon sydämessä. Juva houkuttelee yrittämiseen. Meillä arki on sujuvaa ja aktiivista kaikenikäisille.*

*Juva tunnetaan yritysmuutosmyönteisyyden ja Juva-hengen lisäksi elämysistään. Se on parempien palvelujen pitäjä ja Saimaan luonto- ja kulttuurimatkailun nouseva kohde.*

### **Juvan kunnan arvot**

Arvoilla tarkoitetaan toivottua asiaa, suotavaa käyttäytymistä tai päämäärää. Arvot ohjaavat ihmisten toimintaa. Juvan kunnalle määriteltiin arvoiksi valtuustostrategiassa 2017–2021 vastuullisuus, yhdessä tekeminen ja yrittäjyys. Ne todettiin toimiviksi myös kaudelle 2022–2025. Edelleen ne koetaan toimiviksi myös vuosina 2026–2030.

Juvan kunnan arvoiksi on määritelty vastuullisuus, yrittäjyys ja yhdessä tekeminen.

#### **Vastuullisuus**

Kannamme vastuuta kunnan ja kuntalaisten tulevaisuudesta sekä palveluiden saatavuudesta. Pidämme kunnan talouden kunnossa ja siten varmistamme hyvinvoinnin Juvalla. Huolehdimme elinympäristöstä ja luonnosta. Maaseudun perinteiden mukaisesti haluamme jättää Juvan paremmassa kunnossa seuraaville sukupolville. Päätöksiä tehdessä arvioimme niiden vaikutuksia ja vaikuttavuutta. Toimimme avoimesti ja läpinäkyvästi.

#### **Yrittäjyys**

Yrittäjyys on kunnan elinvoiman perusta ja luo kuntaan hyvinvointia. Autamme yrityksiä niiden kehittämis- ja investointihankkeissa. Olemme mukana aktiivisesti verkostoissa luoden edellytyksiä yritysten toiminnalle ja kehittymiselle. Yrittäjämäinen asenne näkyy meillä joustavuutena ja aktiivisena Juvan puolesta toimimisena.

#### **Yhdessä tekeminen**

Yhteistyökyky on keskeinen osa kunnan organisaation osaamista ja yksi kunnan menestystekijöistä. Mahdollistamme osallistumisen ja vaikuttamisen hyödyntäen laajasti erilaisia vaikuttamiskanavia. Tuemme kuntalaisten aktiivisuutta ja kohtelemme kaikkia tasapuolisesti.

## **4. Strategiset valinnat**

Juvan kunnan strategisissa valinnoissa keskiössä on hyvinvoiva ja onnellinen kuntalainen. Sitä tuetaan panostamalla elinvoiman kehittämiseen ja elinympäristön vetovoimaisuuteen.

Työpaikat ja yrittäminen korostuvat vuosina 2026–2030. Liikkumisen edistäminen on nostettu teemaksi kahdeksi ensimmäiseksi strategiavuodeksi 2026–2030.

Tavoitekarjet

#### **4.1 Yrittäjyyden ja työpaikkojen Juva** – *Vireässä kunnassa yrittäminen ja työn tekeminen sujuu*

Yritysmuotoinen ilmapiiri ja toimiva yritysverkosto luovat työpaikkoja Juvalle.

Hyödynnämme hyvää saavutettavuuttamme: valtateiden risteykseen kehittyvä näkyvä yrityskeskittymä.

Paikkariippumattoman työn tekijöille on tarjolla yhteisöjä ja verkostoja. Digitaaliset palvelut tukevat yrittäjiä. Yhteydet toimivat ja asiointi sujuu.

Maankäyttömme tukee yritysten toimintaedellytyksiä.

#### **4.2 Hyvinvoiva Juva kaikenikäisille** – *Hyvä ja turvallinen elämä kaikissa elämänvaiheissa*

Juva edistää kuntalaisten hyvinvointia ja arjen sujuvuutta kehittämällä turvallista ja viihtyisää elinympäristöä. Painopisteinä ovat saavutettavat palvelut, turvallinen liikkuminen, monipuoliset ja joustavat tilaratkaisut.

Juvalla on hyvän elämän edellytykset sekä mielekästä tekemistä ja kohtaamisen paikkoja kaikenikäisille.

Juva on paremman palvelun pitäjä, jossa palveluita kehitetään yhdessä asukkaiden, työntekijöiden ja muiden toimijoiden kanssa.

Hyvien palvelujen perustana on tasapainoinen talous ja hyvinvoiva henkilöstö. Juva uudistaa toimintaansa ennakoivasti pitkän aikavälin kestävydestä huolehtien.

#### **4.3 Elämysten Juva** – *Kestävä luonto- ja kulttuurimatkailun kohde Saimaalla*

Juva on luonto- ja kulttuurimatkailun nouseva kohde.

Matkailua edistetään seudullisesti.

Monipuoliset tapahtumat, käyntikohteet ja elämykset houkuttelevat matkailijoita sekä viihdyttävät asukkaita ja kausiasukkaita.

Edistämme luonnon ja vesistöjen monimuotoisuuden säilymistä. Vaalimme luontoympäristöämme ja tavoittelemme hiilineutraaliutta vuoteen 2035 mennessä.

#### **4.4 Liikkuva Juva vuosien 2026–2028 timantti**

Juvalla on aktiivisia ja liikkuvia kuntalaisia. Heille tarjotaan tietoa erilaisista mahdollisuuksista liikkua ja harrastaa.

Jokaiselle on tarjolla mielekästä tekemistä ja mahdollisuus harrastaa. Kannustetaan kuntalaisia monipuoliseen arkiliikuntaan.

### **5. Strategian seuranta ja arviointi**

Meidän Juva – sujuvasti –strategian sisältöä arvioidaan vähintään kerran valtuustokaudessa ja tehdään muutoksia tarvittaessa esim. toiminnan ja toimintaympäristön muutoksista johtuen. Strategian tavoitteet huomioidaan talousarviovalmistelussa. Strategian tavoitteet, toimenpiteet ja arviointikriteerit sisällytetään talousarvion valmistelun yhteydessä talouden ja toiminnan tavoitteisiin. Strategian vuosittainen toteuttaminen raportoidaan tilinpäätöksen ja toimintakertomuksen sekä arviointikertomuksen yhteydessä.

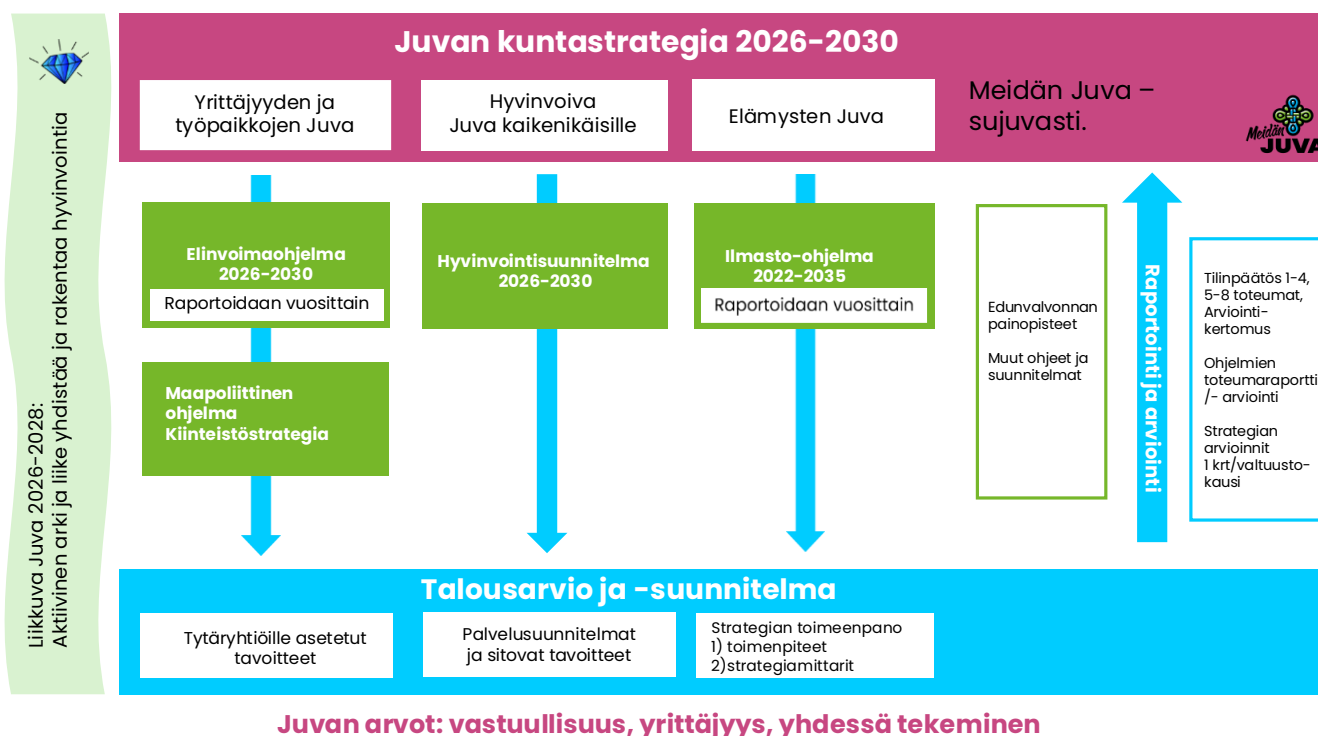
Kunnan päätösten valmistelussa jatketaan mallia, jossa jo asian esittelytekstissä otetaan huomioon asian liittyminen strategiaan. Kunnan toiminnan strategian mukaisuutta arvioidaan myös tarkastuslautakunnassa sekä vaikuttamistoimielimissä.

Seurannan ja arvioinnin avulla voidaan varmistaa päätöksenteon strategisuutta ja sitä, ovatko tavoitteet jatkossakin sellaisia, joihin kunnassa voidaan sitoutua. Strategian seurannan kriteeristö muodostuu toimenpiteiden toteutumisesta, mittareiden toteutumisesta sekä tähän liittyvästä analysoinnista. Strategian seurannan kannalta on määritelty seurannan strategisten arviointikriteereiden mittareita. Mittaristo on tämän strategia-asiakirjan liitteenä. Mittaristoa tarkastellaan ja siihen tehdään tarvittaessa muutoksia vuosittain.

Strategisten päämäärien ja tavoitteiden sekä strategisten ohjelmien toteutumista raportoidaan valtuustolle vuosittain.

Työyhteisöissä täsmennetään kunkin yksikön vastuuta strategisten tavoitteiden ja toimenpiteiden toteuttamisessa sekä kunnan arvojen noudattamisesta. Henkilökohtaisissa kehityskes-

kusteluissa esimiehen vastuulla on sopia kunkin henkilön kanssa yksikön tavoitteiden toteuttamisesta. Rekrytointitilanteissa viestitetään kunnan strategisista tavoitteista ja arvoista.



Kuva 7: Juvan suunnittelukokonaisuus.