



**JUVAN KUNTA,
KESKUSTAN
OSAYLEISKAAVAN
MUUTOKSET**

KAAVASELOSTUS EHDOTUS



Sisällysluettelo

1. TIIVISTELMÄ.....	3
2. PERUSTIEDOT	4
2.1. Yleistä.....	4
2.2. Luonnonympäristö.....	4
2.3. Kulttuuriympäristö	4
2.4. Liikenne.....	4
2.5. Suunnittelutilanne.....	5
2.5.1. Maakuntakaava	5
2.5.2. Yleiskaava	6
2.5.3. Asema- ja ranta- asemakaavat.....	8
2.5.4. Rakennusjärjestys	8
2.5.5. Pohjakartta.....	8
2.6. Maanomistus.....	8
3. Yleiskaavan suunnittelun vaiheet.....	9
3.1. Suunnittelun tarve.....	9
3.2. Osallistuminen.....	9
3.3. Vireilletulo.....	9
3.4. Osallistuminen ja vuorovaikutus.....	9
3.5. Viranomaisyhteistyö.....	9
4. Yleiskaavan muutokset, niiden perustelut ja yleiskaavan kuvaus	10
4.1. Aluevaraukset.....	11



5. Vaikutusten arviointi	11
5.1. Valtakunnallisten alueidenkäyttötavoitteiden toteutuminen sekä vaikutukset kulttuuriympäristöön ja hulevesiin	11
5.2. Kaavan suhde maakuntakaavaan	12
5.3. Vaikutukset luontoon ja maisemaan	12
5.4. Vaikutukset liikenteeseen	12
5.5. Taloudelliset vaikutukset	13
6. Kaavamerkinnot ja -määräykset	13
7. Toteuttaminen	13



Yleiskaavan muutoksen selostusosa, joka koskee 5.5.2026 päivättyä yleiskaavakarttaa.

1. TIIVISTELMÄ

Yleiskaavan muutos on lähtenyt liikkeelle maanomistajien toivomuksesta ja kunnan tarpeesta.

1. Salajärven rannalla sijaitsevia tiloja 178-448-3-3 sekä 178-448-3-29.
2. Keskustan itäpuolella sijaitsevaa entistä ammattikoulun aluetta.

Suunnittelualueet ovat sekä rakentuneita matkailualueita, kaupallisessa käytössä olevia alueita sekä maa- ja metsätalousaluetta.

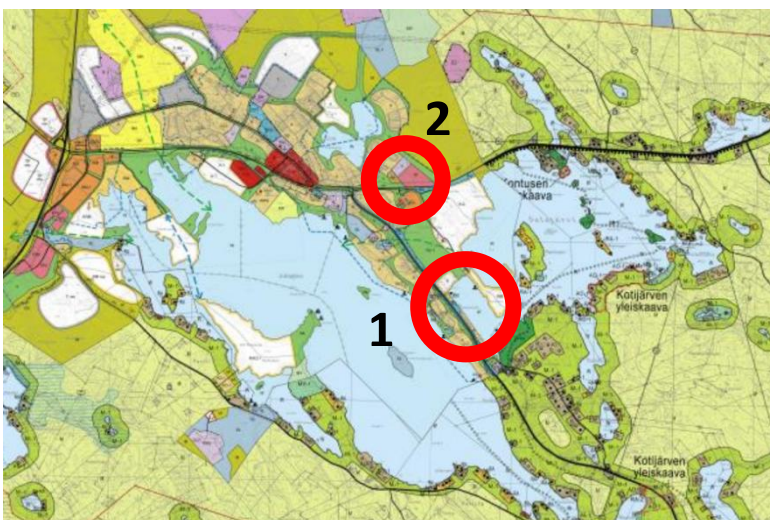
Yleiskaavan muutoksen tarkoituksena on siirtää venevalkaman paikka Taipaleenlahden toiseen päähän yleiskaavassa osoitetulle matkailupalveluiden alueelle sekä mahdollistaa entisen ammattikoulun alueelle kaupallista toimintaa.

OAS on ollut nähtävillä 4.7. – 22.8.2024.

Kaavaluonnos on ollut nähtävillä 26.3. – 30.4.2026

Kaavaehdotus on ollut nähtävillä pp.kk. – pp.kk-2026

TÄYDENNETÄÄN PROSESSIN EDETESSÄ



Kuva 1: Kaava-alueiden sijainti



2. PERUSTIEDOT

2.1. Yleistä

Muutoskohteet sijaitsevat Juvan taajaman etelä- ja itä puolella.

Kohteen 1 Pohjoisempi alue ei ole rakentunut. Alueet sijaitsevat aivan maantie 434 tuntumassa. Alueille on voimassa olevassa kaavassa osoitettu matkailupalveluiden toimintaa.

Kohteessa 2 sijaitsee entinen ammattikoulun kiinteistö, jossa on jo kaupallista toimintaa.

Alueella sijaitsee vesi- ja viemäriverkosto.

2.2. Luonnonympäristö

Alueella on tehty luontoselvitys voimassa olevan kaavan laadinnan yhteydessä. Tällöin sellaisia arvokkaita luontokohteita ei havaittu, jotka pitäisi huomioida kaavan laadinnassa

2.3. Kulttuuriympäristö

Suunnittelualueella ei sijaitse kiinteitä muinaisjäännöksiä eivätkä alueet ole potentiaalisia kohteita tällaisille.

Suunnittelualueella ei sijaitse arvokkaita kulttuuriympäristökohteita.

2.4. Liikenne

Kohde 1 sijaitsee maantien 434 tuntumassa. Maantiellä on n. 1500 ajoneuvoa vuorokaudessa. Kaavamutoksen myötä uusia liittymiä suhteessa yleiskaavaan ei ole tarpeellista tehdä



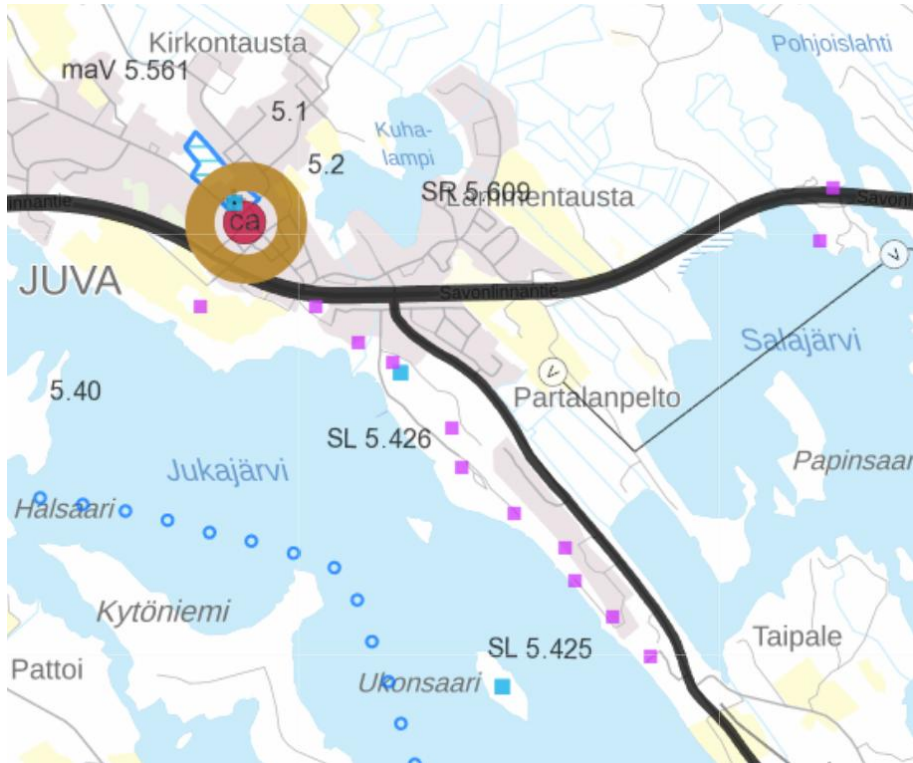
Kuva 2: Ote liikennemääräkartasta.

2.5.Suunnittelutilanne

2.5.1. Maakuntakaava

Etelä-Savon maakuntakaava 2010, 1. vaihemaakuntakaava (hyväksytty 9.6.2014) ja 2.vaihemaakuntakaava (hyväksytty 12.12.2016). Etelä-Savon maakuntaliitto valmistelee kahta uutta vaihemaakuntakaavaa; Etelä-Savon 3. vaihemaakuntakaava (OAS nähtävillä 1.9-31.10.2022) ja 4. vaihemaakuntakaava (luonnos nähtävillä 6.11.2023-5.1.2024).

Maakuntakaavassa suunnittelualueelle on osoitettu paikalliskeskuksen alue, viitosväylän kehittämisvyöhyke sekä seututie Juva – Puumala st 5.151.



Kuva 3: Ote maakuntakaavojen yhdistelmästä

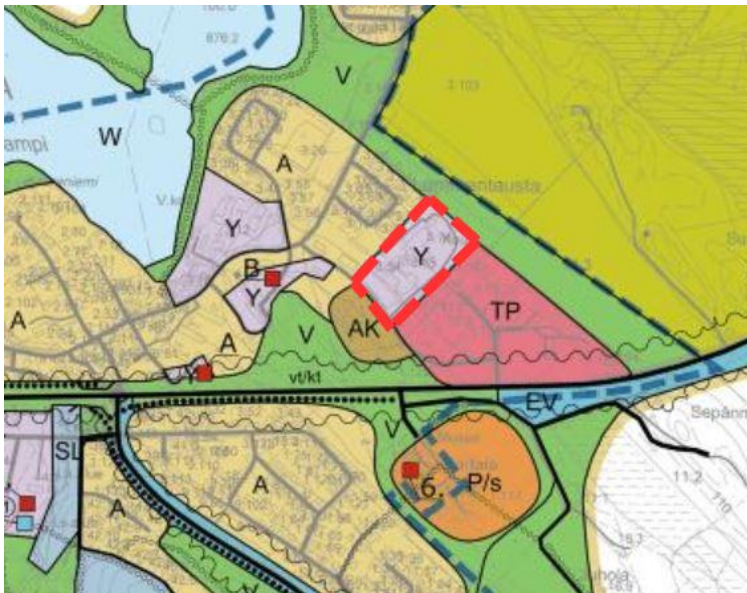
2.5.2. Yleiskaava

Keskustan osayleiskaavassa (saanut lainvoiman 3.12.2015). Kohteessa suunnittelualue on osoitettu matkailupalveluiden alueet (RM), vesialue (W), melualue, moottorikelkkareitin yhteystarve, veneväylä/melontareitti/moottorikelkkareitti sekä venesatama/venevalkama.

Kohteessa 2 suunnittelualueelle on osoitettu yleisten rakennusten korttelialue



Kuva 4. Kohde 1, suunnittelualan alustava rajaus ja merkinnän siirto osoitettu punaisella viivalla



Kuva 5. Kohde 2, suunnittelualan alustava rajaus ja merkinnän siirto osoitettu punaisella viivalla

2.5.3. Asema- ja ranta- asemakaavat

Kohteen 2 alueella on voimassa oleva asemakaava. Asemakaavassa suunnittelualueelle on osoitettu opetustoimintaa palvelevien rakennusten korttelialue. Suunnittelualueella on saman aikaisesti käynnissä asemakaavan muutos.



Kuva 6: Ote asemakaavasta kohteen 2 alueelta.

2.5.4. Rakennusjärjestys

Juvan kunnanvaltuusto on hyväksynyt rakennusjärjestyksen 7.4.2025. Rakennusjärjestykseen voi tutustua internetissä osoitteessa:
<https://www.juva.fi/rakennusjarjestys>

2.5.5. Pohjakartta

Pohjakarttana käytetään alkuperäisen kaavan numeerista peruskarttarasteria sekä ajan tasalla olevaa kiinteistöaineistoa mittakaavassa 1:10 000.

2.6. Maanomistus

Alueet ovat yksityisessä ja kunnan omistuksessa



3. Yleiskaavan suunnittelun vaiheet

3.1. Suunnittelun tarve

Yleiskaavamuutosten tarve perustuu maanomistajan toivomukseen sekä kunnan tarpeeseen.

3.2. Osallistuminen

Osallisia ovat ainakin alueen ja lähialueen maanomistajat, alueella ja lähialueella asuvat ja työskentelevät ihmiset, lähialueen loma-asukkaat, kunnan luottamuselimet, kunnan hallintokunnat, Lupa- ja valvontavirasto, Elinvoimakeskus, Etelä-Savon maakuntaliitto, Riihisaari – Savonlinnan museo.

3.3. Vireilletulo

Vireilletulosta on tiedotettu kaavoituskatsauksen yhteydessä.

3.4. Osallistuminen ja vuorovaikutus

Kaavamuutos on lähtenyt liikkeelle maanomistajien toivomuksesta sekä kunnassa havaituista virheistä.

OAS on ollut nähtävillä 4.7. – 22.8.2024.

Kaavaluonnos on ollut nähtävillä 26.3. – 30.4.2026

Kaavaluonnoksesta saatiin 3 lausuntoa ja yksi huomautus. Lausuntojen perusteella kaavaselostusta täydennettiin

Kaavaehdotus on ollut nähtävillä pp.kk. – pp.kk-2025

Samaan aikaan kohteessa 2 on käynnissä asemakaavan muutos.

Kaavamuutoksia viedään käsikädessä eteenpäin. Yleiskaavan hyväksymiskäsittely on tarkoitus tehdä ennen kuin asemakaava viedään hyväksymiskäsittelyyn.

TÄYDENNETÄÄN PROSESSIN EDETESSÄ

3.5. Viranomaisyhteistyö

Aloitusvaiheen viranomaisyhteistyö pidettiin 8.5.2024.



Osallistumis- ja arviointisuunnitelmasta lausunnon antoivat Etelä-Savon Ely-keskus, Etelä-Savon Maakuntaliitto ja Riihisaari – Savonlinnan museo.

Kaavaluonnoksesta lausunnon antoivat Lupa- ja valvontavirasto, Elinvoimakeskus ja Riihisaari – Savonlinnan museo

4. Yleiskaavan muutokset, niiden perustelut ja yleiskaavan kuvaus

Yleiskaavaa muutetaan kohteen 1 osalta siten, että siirretään venevalkama-alue yleiskaavassa toiseen kohtaan. Siirrettävä kohta sijaitsee kunnan omistamalla alueella, joten toimintojen toteuttaminen on siirron jälkeen entistä helpompaa. Siirto tapahtuu matkailupalveluiden alueiden välillä.

Kohteen 2 osalta suunnittelualueelle osoitetaan työpaikka-alue

Yleiskaavan muutos perustuu alueen toiminnallisen tilanteen muuttumiseen. Entisen ammattikoulun toiminta on päättynyt, ja rakennukset ovat siirtyneet osittain kaupallisten ja yksityisten toimijoiden käyttöön. Nykyinen käyttötarkoitus ei enää vastaa voimassa olevan kaavan mukaista julkisten palvelujen aluetta, joten kaavan päivittäminen työpaikka-alueeksi on tarpeen alueen todellisen kehityspolun huomioimiseksi.

Kaavamuutoksen tavoitteena on mahdollistaa olemassa olevan rakennuskannan joustava ja monipuolinen hyödyntäminen. Rakennuksia ei ole tarkoitus purkaa, ja niiden muuntojoustavuus tukee uudenlaisia työpaikkatoimintoja ilman merkittäviä investointeja infrastruktuuriin tai uudisrakentamiseen. Muutos edistää resurssiviisautta ja kiertotaloutta, sillä se perustuu vanhan rakenteen uudelleenkäyttöön eikä uuden alueen avaamiseen.

Kaavaratkaisu tukee yhdyskuntarakenteen eheyttämistä ja paikallista elinvoimaa. Yritystoiminnan sijoittaminen valmiille rakennuspaikalle vahvistaa alueen työpaikkatarjontaa ja ylläpitää taajaman toiminnallisuutta. Muutos ei aiheuta olennaisia muutoksia liikennejärjestelyihin eikä heikennä palveluverkkoa, koska julkisten palveluiden tarve alueella on jo päättynyt.

Kaavanmuutos on maankäytöllisesti tarkoituksenmukainen, koska se vastaa rakennuskannan nykyiseen käyttöön, tukee alueen pitkäjänteistä kehittämistä ja luo edellytykset yritystoiminnan kasvulle ilman merkittäviä ympäristö- tai maisemavaikutuksia. Ratkaisu on linjassa valtakunnallisten



alueidenkäyttötavoitteiden kanssa, sillä se hyödyntää olemassa olevaa rakennetta, tukee kestävästä liikkumisesta ja edistää taloudellisesti ja ekologisesti kestävästä aluekehitystä.

4.1. Aluevaraukset

- Matkailupalveluiden alue (RM)

- Venevalkama-alue

- Työpaikka-alue (TP)

Alue on tarkoitettu tilaa vaativaa, ympäristöhäiriötä aiheuttamatonta palvelu- ja työpaikkatoimintaa varten. Alue sisältää myös työpaikkatoiminnalle tarpeelliset palvelut, alueen sisäiset liikenneväylät, pysäköinti- ja virkistysalueet.

5. Vaikutusten arviointi

5.1. Valtakunnallisten alueidenkäyttötavoitteiden toteutuminen sekä vaikutukset kulttuuriympäristöön ja hulevesiin

Kaavamuuos varmistaa virkistyskäyttömahdollisuuksien säilymisen alueella.

Kaavamuuos vahvistaa olemassa olevan taajamarakenteen käyttöä. Entisen oppilaitoksen rakennukset saavat uuden tehtävän ilman purkamisia tai laajamittaista uudisrakentamista, mikä tukee yhdyskuntarakenteen eheyttämistä ja resurssiviisautta. Työpaikkatoimintojen sijoittuminen valmiille rakennuspaikalle hillitsee alueiden hajautumista ja vakiinnuttaa toiminnan sinne, missä perusrakenne on jo valmiina.

Liikkumisen kannalta muutos ei edellytä suuria liikennejärjestelyjä.

Koulutoiminnan päättymisen myötä alueen liikenteellinen huipentuminen on jo tasaantunut, ja työpaikkatoiminnat tuottavat pääosin tasaisempaa liikkumisen vuorokausirytmii. Kävelyn ja pyöräilyn yhteydet säilyvät ennallaan.

Rakennuskannan uudelleenkäyttö on kuin vanhan oven avaaminen uuteen käyttöön: se säästää luonnonvaroja ja tukee kiertotaloutta. Koska kaavamuuos johda purkamiseen tai merkittävään lisärakentamiseen, vaikutukset maaperään, hulevesiin, maisemaan ja luonnon monimuotoisuuteen ovat vähäisiä. Alueen



viherrakenne säilyy ennallaan, eikä kaavamuutos luo uusia paineita arvokkaille luontokohteille.

Alueen rakennukset ovat osa paikallista oppilaitosperinnettä. Kaavamuutos ei muuta tämän rakennuskannan ilmettä tai mittasuhteita, vaan mahdollistaa sen jatkumisen uudessa roolissa. Ympäristön maisemallinen kokonaisuus säilyy tunnistettavana. Muutos vahvistaa rakennetun ympäristön pitkäikäistä käyttöä, mikä on linjassa VAT:n kulttuuriympäristöä koskevien tavoitteiden kanssa.

Työpaikka-alueeksi muuttuva kokonaisuus hyödyntää valmista infrastruktuuria, mikä tukee turvallista ja hyvin toimivaa arkiympäristöä. Alueelle ei synny uusia terveys- tai ympäristöriskejä, ja toiminnan luonteesta riippuen mahdolliset häiriötekijät voidaan hallita tavanomaisin määräyksin. Koulutoiminnan päättymisestä johtuvat aiemmat turvallisuus- ja liikennehuiput eivät enää rasita aluetta.

Kaavamuutos vahvistaa paikallista elinvoimaa antamalla käyttämättömäksi jääneelle oppilaitosympäristölle uuden tehtävän. Mahdollistamalla monipuolisen työpaikkarakentamisen ja kehittyvät palvelutoiminnot kaava tukee alueen talouden ja yritystoiminnan kasvua. Rakennuskannan uudelleenkäyttö edistää resurssitehokkuutta, mikä on valtakunnallisesti linjakas ratkaisu rakennetun ympäristön uudistamiseen.

5.2. Kaavan suhde maakuntakaavaan

Kaavamuutoksessa on huomioitu maakuntakaavan tavoitteet, merkinnät sekä määräykset.

5.3. Vaikutukset luontoon ja maisemaan

Kaavamuutos tukeutuu voimassa olevan kaavan luontoselvitykseen. Alueilta ei tunneta arvokkaita luontokohteita.

5.4. Vaikutukset liikenteeseen

Kohde 1 sijaitsee voimassa olevan yleiskaavan mukaisella RM alueella. Uusi a liittymiä suhteessa voimassa olevaan kaavaan ei tarvitse toteuttaa.

Kohteen 2 osalta kaavamuutos ei aiheuta merkittäviä muutoksia alueen liikenteelliseen toimintaan. Entisen ammattikoulun toiminnan päätyttyä alueen liikenne on jo vähentynyt ja sen rytmi tasoittunut. Työpaikkatoiminnot tuottavat tasaisempaa liikennevirtaa kuin oppilaitos, jonka liikenne kuormitti erityisesti



aamu- ja iltapäivähuippuja. Muutos ei siten lisää liikenteen huippukuormitusta, vaan muuttaa sitä tasaisemmaksi ja ennustettavammaksi.

Alue tukeutuu edelleen olemassa oleviin katu- ja pysäköintijärjestelyihin, jotka ovat riittävät nykyiseen ja kaavan mahdollistamaan toimintaan.

Pysäköintipaikkoja on mahdollista järjestää tontilla ilman lisäalueiden tarvetta. Jalankulun ja pyöräilyn yhteydet säilyvät nykyisellään, eikä kaavamuutos aiheuta muutostarpeita kevyen liikenteen verkkoon.

Kaavamuutoksen liikenteelliset vaikutukset ovat kokonaisuutena vähäiset. Muutos perustuu olemassa olevan rakennuskannan uudelleenkäyttöön, eikä se edellytä uusia liikenneväyliä tai merkittäviä muutoksia liikennejärjestelyihin. Liikenteen sujuvuus ja turvallisuus voidaan varmistaa tavanomaisin ratkaisuin myös tulevaisuuden toiminnan kasvaessa maltillisesti.

5.5.Taloudelliset vaikutukset

Kaavamuutoksen taloudelliset vaikutukset kohdistuvat maanomistajiin.

6.Kaavamerkinnät ja -määräykset

Kaavamääräykset ovat liitteenä. Määräykset noudattelevat voimassa olevan yleiskaavan määräyksiä.

7.Toteuttaminen

Kaavaa voidaan alkaa toteuttamaan heti sen saatua lainvoiman.



Juvan kunta,
Keskustan osayleiskaavan muutokset
Kaavaselostus, ehdotus

5. toukokuuta 2026

Juvalla 5.5.2026

Simo Kaksonen
Aluekehitysjohtaja, DI

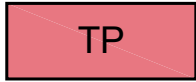
Liitteet:

- Osallistumis- ja arviointisuunnitelma
- Kaavakartat
- Kaavamääräykset
- Luonnosvaiheen vastineet

JUVAN KUNTA

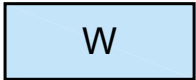
KESKUSTAN OSAYLEISKAAVA 2035, EHDOTUS

YLEISKAAVAMERKINNÄT JA -MÄÄRÄYKSET:



TYÖPAIKKA-ALUE.

Alue on tarkoitettu tilaa vaativaa, ympäristöhäiriötä aiheuttamatonta palvelu- ja työpaikka-toimintaa varten. Alue sisältää myös työpaikkatoiminnalle tarpeelliset palvelut, alueen sisäiset liikenneväylät, pysäköinti- ja virkistysalueet.



VESIALUE.



VENESATAMA/VENEVALKAMA.



YLEISKAAVA-ALUEEN RAJA.

Yleiset määräykset:

Asumisen, palvelujen, työpaikkojen, liikenteen, yhdyskuntateknisen huollon sekä viheralueiden ja -yhteyksien tarkempi sijoittuminen on selvitettävä yksityiskohtaisemmassa suunnittelussa. Kaupan mitoitusta varten laaditaan selvitys laadittaessa alueelle kauppaa ohjaavaa uutta asemakaavaa.

Ennen asemakaavoitusta voidaan sallia alueen ominaispiirteisiin soveltuva olemassa olevien rakennuspaikkojen kehittäminen, joka ei haittaa myöhempää kaavoitusta. Ranta-alueita koskee AKL 72 § mukainen suunnittelutarve.

Yleiskaavassa esitetyt kulttuuriympäristö-, luonto ja maisemakohteet tulee ottaa huomioon tarkemman suunnittelun lähtökohtana.

Melualueelle ei tule sijoittaa melulle herkkiä toimintoja.

OSAYLEISKAAVAN OSALLISTUMIS- JA ARVIOINTISUUNNITELMA ON OLLUT NÄHTÄVILLÄ 4.7.-22.8.2024 VÄLISEN AJAN.

OSAYLEISKAVALUONNOS ON OLLUT NÄHTÄVILLÄ 26.3.-30.4.2026 VÄLISEN AJAN.

OSAYLEISKAVAEHDOTUS ON OLLUT NÄHTÄVILLÄ xx.xx.-xx.xx.202x VÄLISEN AJAN.

TÄMÄ OSAYLEISKAAVAKARTTA ON JUVAN KUNNANVALTUUSTON xx.xx.202x TEKEMÄN PÄÄTÖKSEN xx § MUKAINEN.

TÄMÄ OSAYLEISKAAVAN MUUTOS ON SAANUT LAINVOIMAN xx.xx.202x.

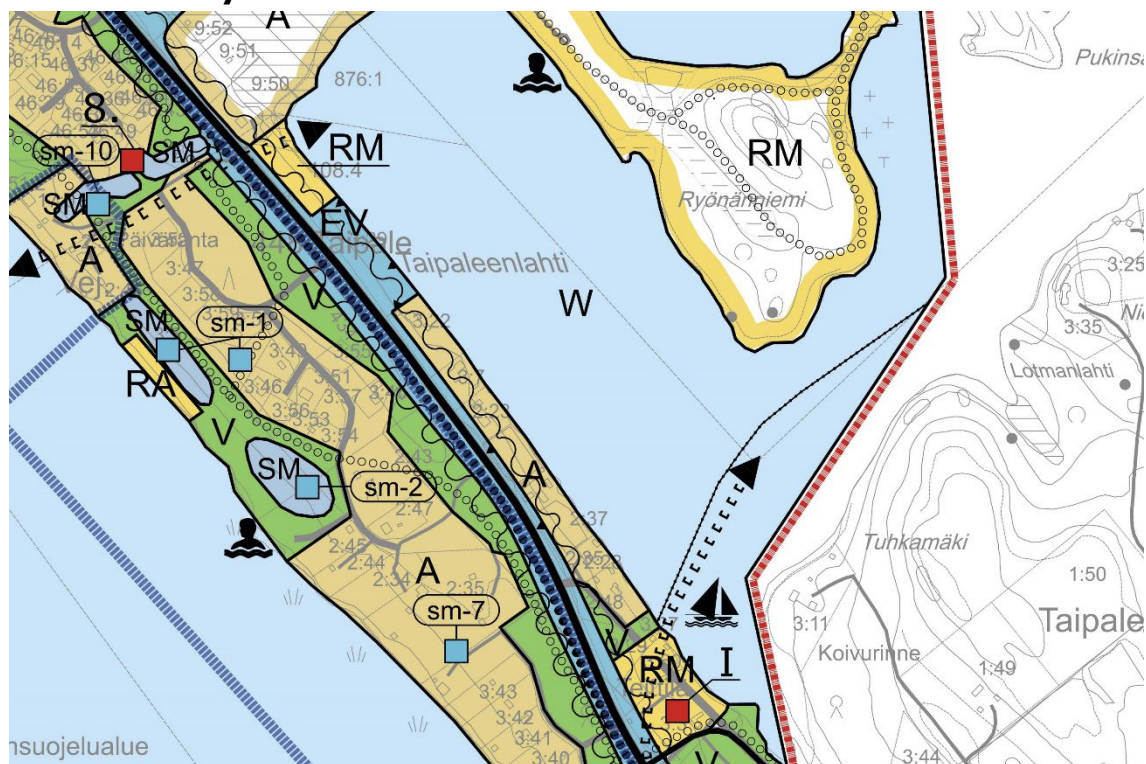
Juvalla 5.5.2026

DI Simo Kaksonen

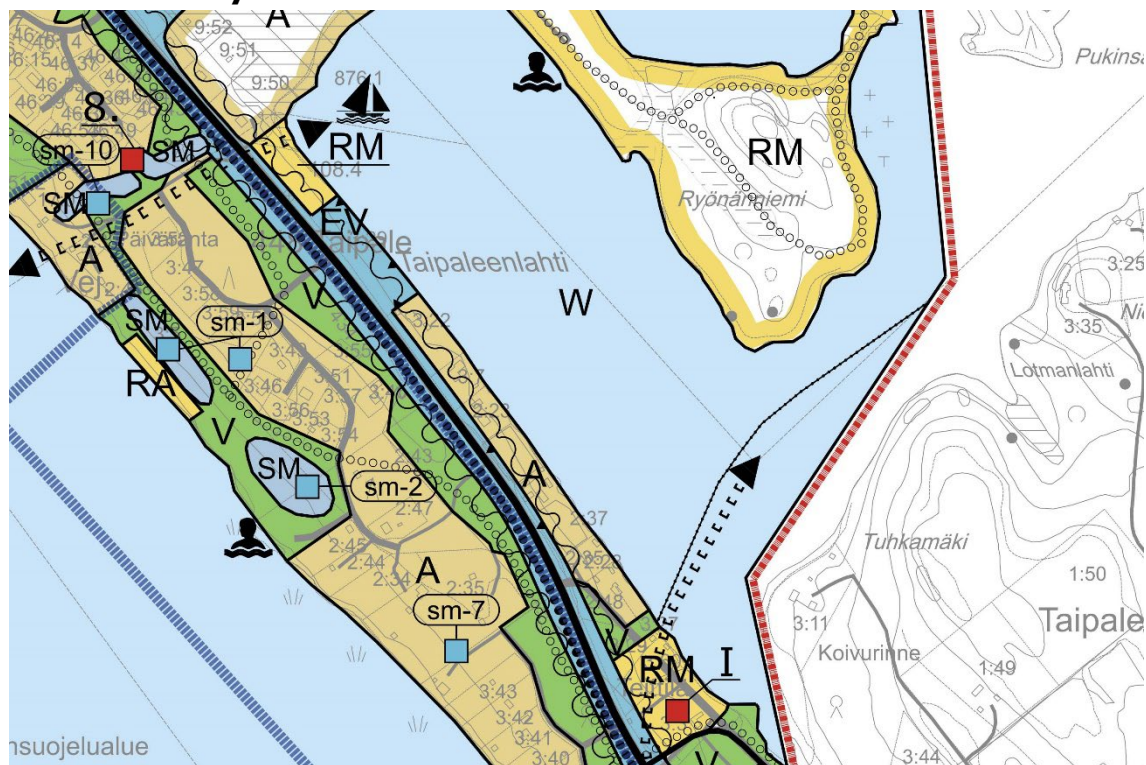
5.5.2026

MITTAKAAVA 1: 10000

Poistuva osayleiskaava



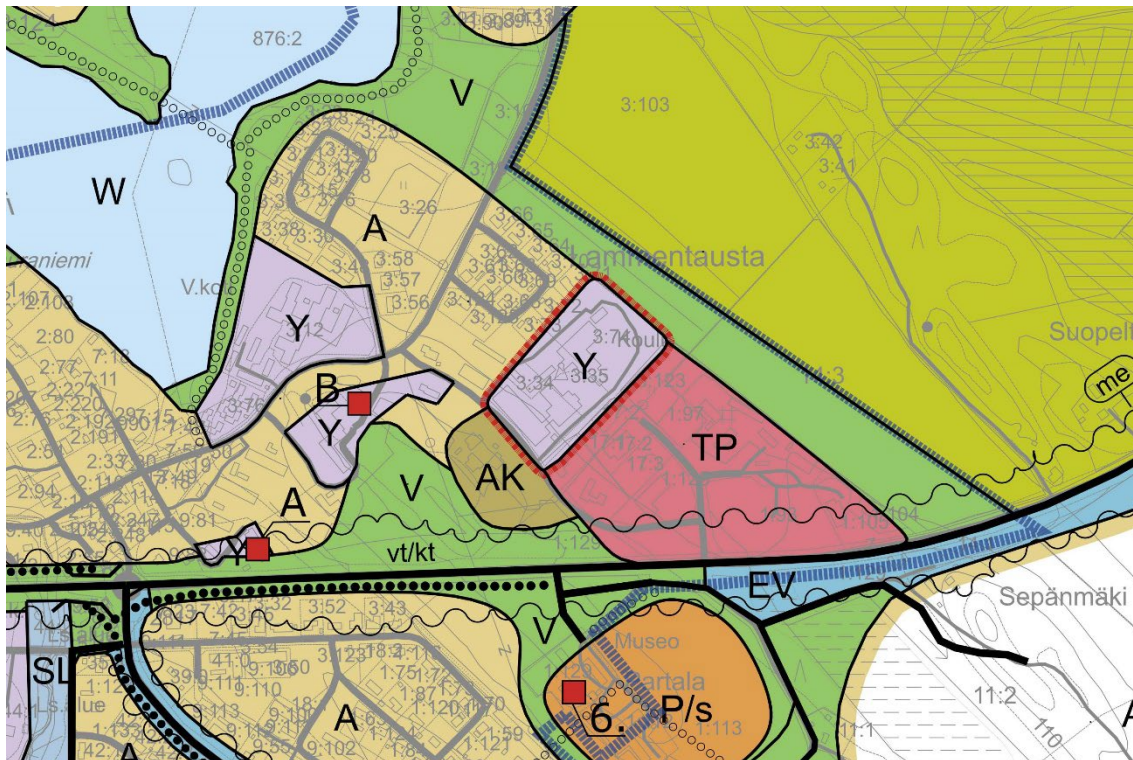
Muutettu osayleiskaava



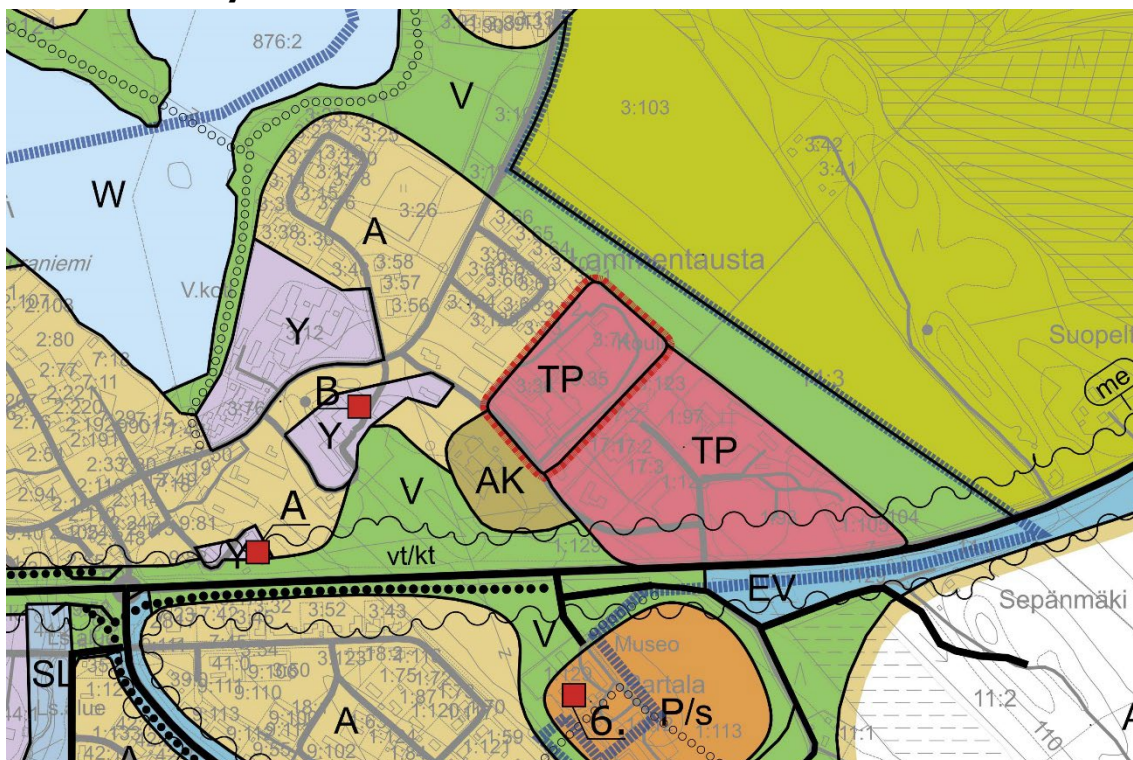
5.5.2026

MITTAKAAVA 1: 10 000

Poistuva osayleiskaava



Muutettu osayleiskaava





**JUVAN KUNTA,
KESKUSTAN
OSAYLEISKAAVAN
MUUTOKSET**

OSALLISTUMIS- JA ARVIOINTISUUNNITELMA



Sisällysluettelo

1. Mikä on osallistumis- ja arviointisuunnitelma.....	2
2. Suunnittelualue ja työn tavoite.....	2
3. Kaavamuutoksen vaikutukset ja niiden arviointi.....	4
3.1. Kaava-alueen suunnittelua ohjaavat muut maankäyttösuunnitelmat	4
3.1.1. Valtakunnalliset alueidenkäyttötavoitteet:	4
3.1.2. Maakuntakaava:	5
3.1.3. Yleiskaava:	5
3.2. Kaavan vaikutusten arviointi ja selvitykset	6
4. Osallisuus ja vaikutusmahdollisuudet kaavan valmisteluun	6
4.1. Kaavaprosessin vaiheet ja suunnittelun eteneminen	7



1. Mikä on osallistumis- ja arviointisuunnitelma

Alueidenkäyttölain 63 § edellyttää, että kaavatyön yhteydessä riittävän varhaisessa vaiheessa tulee laatia suunnitelma osallistumis- ja arviointimenettelyistä sekä kaavan vaikutusten arvioinnista. Osallistumis- ja arviointisuunnitelmassa esitellään seuraavat asiat:

1. Mihin ja mitä suunnitellaan?
2. Mitä vaikutuksia kaavalla saattaa olla ja miten vaikutuksia arvioidaan?
3. Miten ja missä vaiheessa voi vaikuttaa kaavan valmisteluun ja sisältöön sekä mistä saa tietoa kaavoituksesta?

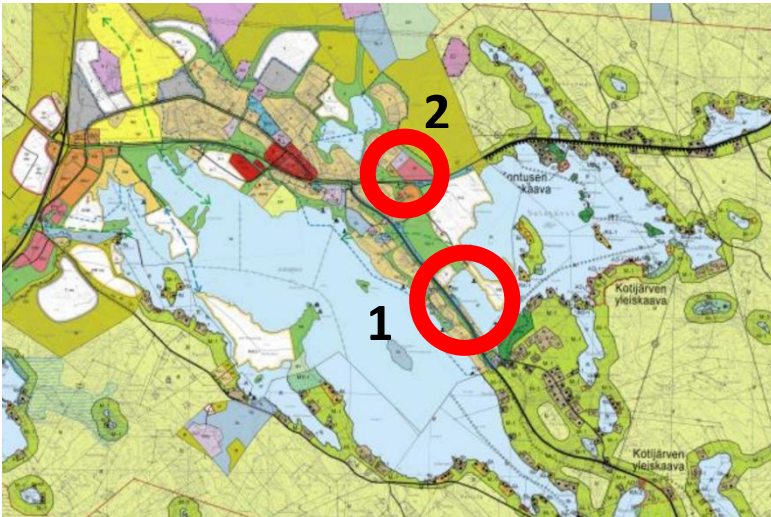
2. Suunnittelualue ja työn tavoite

Yleiskaavan muutos on lähtenyt liikkeelle maanomistajien toivomuksesta ja kunnan tarpeesta.

1. Salajärvin rannalla sijaitsevia tiloja 178-448-3-3 sekä 178-448-3-29.
2. Keskustan itäpuolella sijaitsevaa entistä ammattikoulun aluetta.

Suunnittelualueet ovat sekä rakentuneita matkailualueita, kaupallisessa käytössä olevia alueita sekä maa- ja metsätalousaluetta.

Yleiskaavan muutoksen tarkoituksena on siirtää venevalkaman paikka Taipaleenlahden toiseen päähän yleiskaavassa osoitetulle matkailupalveluiden alueelle sekä mahdollistaa entisen ammattikoulun alueelle kaupallista toimintaa.



Kuva 1: Suunnittelun alueen sijainti punaisella ympyrällä



Kuva 2. Suunnittelun alueen alustava rajaus punaisella katkoviivalla



Kuva 3. Suunnittelualueen alustava rajaus punaisella katkoviivalla

3. Kaavamutoksen vaikutukset ja niiden arviointi

3.1. Kaava-alueen suunnittelua ohjaavat muut maankäyttösuunnitelmat

3.1.1. Valtakunnalliset alueidenkäyttötavoitteet:

Alueidenkäyttölain mukaan valtakunnallisten alueidenkäyttötavoitteiden toteutumista tulee edistää valtion viranomaisten toiminnassa, maakunnan suunnittelussa ja kuntien kaavoituksessa. Valtakunnallisissa alueidenkäyttötavoitteissa on nostettu esille seuraavat kokonaisuudet.

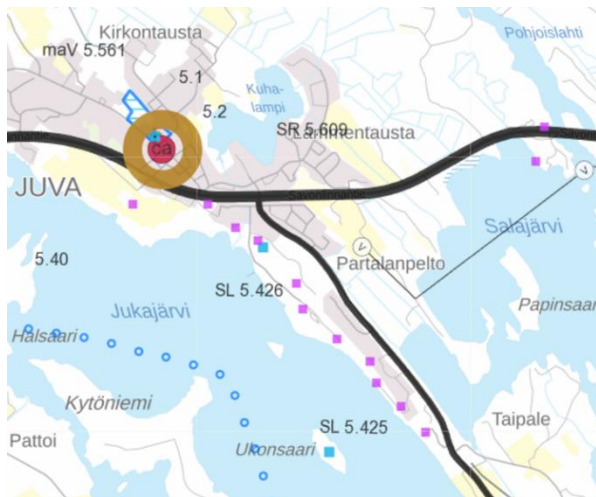
- Toimivat yhteiskunnat ja kestävä liikkuminen
- Tehokas liikennejärjestelmä
- Terveellinen ja turvallinen elinympäristö
- Elinvoimainen luonto- ja kulttuuriympäristö sekä luonnonvarat
- Uusiutumiskykyinen energiahuolto



3.1.2. Maakuntakaava:

Etelä-Savon maakuntakaava 2010 (vahvistettu 4.10.2010), 1. vaihemaakuntakaava (vahvistettu 3.2.2016) ja 2.vaihemaakuntakaava (hyväksytty 12.12.2016). Etelä-Savon maakuntaliitto valmistelee kahta uutta vaihemaakuntakaavaa; Etelä-Savon 3. vaihemaakuntakaava (OAS nähtävillä 1.9-31.10.2022) ja 4. vaihemaakuntakaava (hyväksytty 4.12.2024, valitus käsittelemättä).

Maakuntakaavassa läheisyyteen on osoitettu paikalliskeskuksen alue, viitosväylän kehittämisvyöhyke sekä seututie Juva – Puumala st 5.151.



Kuva 3: Ote maakuntakaavojen yhdistelmästä

3.1.3. Yleiskaava:

Keskustan osayleiskaavassa (saanut lainvoiman 3.12.2015) kohteeseen 1 on osoitettu matkailupalveluiden alueet (RM), vesialue (W), melualue, moottorikelkkareitin yhteystarve, veneväylä/melontareitti/moottorikelkkareitti sekä venesatama/venevalkama.

Kohteeseen 2 on osoitettu yleisten rakennusten korttelialue. Otteet voimassa olevasta yleiskaavasta on esitetty sivulla 3.



3.2. Kaavan vaikutusten arviointi ja selvitykset

Kaavan vaikutuksen arvioinnissa arvioidaan seuraavia kohteita:

- Valtakunnalliset alueiden käyttötavoitteet
- Ympäristö; erityisesti maisemakuva ja kulttuuriympäristö sekä kasvillisuus ja eläimistö
- Ihmiset
- Taloudelliset vaikutukset.

Kaavan aiheuttamia vaikutuksia arvioidaan yhteistyössä eri viranomaisten kanssa.

Muutostyössä huomioidaan voimassa olevan kaavan yhteydessä teetetyt selvitykset sekä arvioidaan liittymistarvetta viereiselle seututielle.

4. Osallisuus ja vaikutusmahdollisuudet kaavan valmisteluun

Henkilöitä ja yhteisöjä, jotka voivat osallistua kaavaprosessiin, kutsutaan osallisiksi. Osalliset voivat esittää mielipiteitä ja toivomuksia kaavoittajalle koko kaavoitusprosessin ajan. Lisäksi kaava asetetaan julkisesti nähtäville luonnos- ja ehdotusvaiheissa, jolloin osallisille on varattu erityinen mahdollisuus kommentoida kaavaa. Osallisia ovat kaikki ne, joiden asumiseen, työntekoon tai muihin oloihin kaava saattaa huomattavasti vaikuttaa, kuten:

- Suunnittelualueen ja siihen rajoittuvien alueiden maanomistajat, asukkaat ja mökkiläiset
- Kaavan vaikutusalueen yritykset ja elinkeinonharjoittajat sekä yritysten työntekijät ja käyttäjät
- Juvan kunnan hallintokunnat ja luottamuselimet
- Lupa- ja valvontavirasto
- Elinvoimakeskus
- Etelä-Savon maakuntaliitto
- Riihisaari-Savonlinnan museo



4.1. Kaavaprosessin vaiheet ja suunnittelun eteneminen

(Aikataulu on ohjeellinen ja se tarkentuu kaavaprosessin edetessä)

<p>1. Kaavoitushankkeen aloitusvaihe (kevät 2024)</p> <ul style="list-style-type: none">• kaavahanke vireille• Kaavoittaja kerää kaavoituksen perustietoaineiston• Osallistumis- ja arviointisuunnitelman laatiminen (OAS)
<p>2. Kaavoitushankkeen luonnosvaihe (loppuvuosi 2025)</p> <ul style="list-style-type: none">• Kaavoittaja laatii kaavaluonnoksen (kaavakartta, määräykset ja kaavaselostus)• Kaavaluonnos asetetaan julkisesti nähtäville 30 päivän ajaksi. Nähtävillä olosta tiedotetaan Juvan kunnan internet-sivuilla, ilmoitustaululla sekä paikallisessa lehdessä. Nähtävillä olosta tiedotetaan kaavoitettavan alueen ulkopaikkakuntalaisia maanomistajia kirjeitse. Aineisto on nähtävillä Juvan kunnan internet-sivuilla ja kunnanvirastolla.• Pyydetään viranomaisilta lausunnot kaavaluonnoksesta• Osallisilla mahdollisuus jättää kirjallinen huomautus kaavaluonnoksesta• Kaavoittaja laatii vastineet kaavaluonnoksesta saatuihin lausuntoihin ja huomautuksiin
<p>3. Kaavoitushankkeen ehdotusvaihe (kevät 2026)</p> <ul style="list-style-type: none">• Kaavaluonnoksen lausuntojen ja mielipiteiden perusteella työstetään kaavaehdotus• Kaavaehdotus asetetaan julkisesti nähtäville 30 päivän ajaksi. Nähtävillä olosta tiedotetaan kuten luonnosvaiheessa ja samoin on mahdollisuus antaa palautetta.• Tarvittaessa järjestetään viranomaisneuvottelu• Pyydetään viranomaisilta lausunnot kaavaehdotuksesta
<p>4. Kaavan hyväksymisvaihe (syksy 2026)</p> <ul style="list-style-type: none">• Kaavoittaja kokoaa kaavaehdotuksesta tulleet lausunnot sekä osallisten muistutukset ja kirjoittaa vastineet. Tarvittaessa kaavaehdotusta muutetaan.• Yleiskaavan hyväksymisestä päättää Juvan kunnanvaltuusto• Hyväksymispäätös kuulutetaan virallisesti• Kaavan hyväksymistä koskevaan päätökseen on mahdollista hakea muutosta valitusteitse (Itä-Suomen hallinto-oikeus / KHO)



Juvan kunta,
Keskustan osayleiskaavan muutokset
Osallistumis- ja arviointisuunnitelma

Kaavan laatija

Järvi-Saimaan Palvelut Oy / Aluekehitysjohtaja Simo Kaksonen

Kauppatie 1, 58700 Sulkava

puhelin: 050-567 5594 sähköposti: simo.kaksonen@jarvisaimaanpalvelut.fi

Juvan kunnan yhteystiedot

Tekninen johtaja Vesa Kankkunen, puhelin: 0400-136 209, sähköposti:

vesa.kankkunen@juva.fi

Tekninen toimiala / kaavoitus, Juvantie 13, 51900 Juva

Keskustan osayleiskaavan muutokset, vastineet luonnosvaiheen lausuntoihin ja mielipiteisiin

Kaavaluonnos oli nähtävillä 26.3.-30.4.2026. Kaavaluonnoksesta saatiin 3 lausuntoa ja yksi mielipide. Lausuntojen perusteella kaavamääräyksiä tarkennettiin.

Lupa- ja valvontavirasto, 27.4.2026

- *Kaavan aikataulu tulee päivittää*
- *Valtion aluehallintouudistus tulee näkyä asiakirjoista*
- *Suunnittelualue 1:n kartasta puuttuu muutosalueita koskeva punainen katkoviiva*
- *Sataman siirron yhteydessä tulee muuttaa myös Veneväylä/melontareitti/Moottorikelkkareitti -merkinnän linjausta*

Kaavoittajan vastine

- Aikataulua päivitetään kaavaprosessin aikana hankkeen etenemisen mukaisesti. Tällä hetkellä arvioitu aikataulu pitää paikkaansa
- Kaava-asiakirjoissa on ilmoitettu laadinnan aikainen valtionhallinnon järjestely. Tämä käy ilmi mm. kaava-asiakirjojen päiväyksestä
- Suunnittelualue 1:n osalta symbolin paikka muuttuu, punaista katkoviivaa ei tarvitse merkitä
- Venevalkaman sijainnilla ei ole vaikutusta moottorikelkkareitin sijaintiin. Jokaiseen venevalkamaan ei ole tarvetta merkitä veneväylää. Kaavaa ei muuteta.

Elinvoimakeskus, 1.4.2026

Ei huomautettavaa

Riihisaari – Savonlinnan museo, 15.4.2026

- *Kaavaselostuksessa maakuntamuseon nimi tulee vaihtaa oikeaan muotoon*

Kaavoittajan vastine

- Ehdotettu muutos voidaan tehdä

Osallinen 1.

- *Osallinen vastustaa venevalkaman sijoittamista, koska siitä aiheutuisi merkittävää haittaa. Alue on tähän asti ollut yksityinen ja rauhallinen ilman ulkopuolista liikennettä, ja tämän toivotaan säilyvän. Lisäksi nykyinen puusto toimii tärkeänä näkösuojana, jonka halutaan säilyvän. Mikäli venevalkama toteutetaan, sen tulisi sijaita riittävän etäällä rajasta niin, ettei se häiritse pihan yksityisyyttä tai aiheuta suoraa näköyhteyttä. Muistutuksessa korostetaan, että ratkaisu vaikuttaa asumisrauhaan, yksityisyyteen sekä kiinteistön arvoon.*

Kaavoittajan vastine

- Alueelle on voimassa olevassa yleiskaavassa osoitettu matkailupalveluiden alue (RM), mikä tarkoittaa, että alueelle kohdistuu jo lähtökohtaisesti matkailuun liittyvää käyttöä sekä siihen liittyviä toimintoja. Tämä sisältää myös liikenteen lisääntymisen verrattuna nykytilanteeseen.

Venevalkaman sijoittaminen kyseiselle matkailupalveluiden alueelle ei siten muuta alueen käyttötarkoitusta eikä lisää liikenteen määrää olennaisesti suhteessa siihen, mitä voimassa oleva yleiskaava jo mahdollistaa. Toisin sanoen alueelle kohdistuva liikenne ja toiminnallinen luonne perustuvat jo hyväksytyyn kaavaratkaisuun.

Lisäksi on huomioitava, että matkailupalveluiden alueen toteuttaminen edellyttää joka tapauksessa tarvittavien liikennejärjestelyjen rakentamista. Venevalkaman toteuttaminen ei muuta tätä tarvetta eikä aiheuta erillistä tai merkittävää lisärasitetta liikennejärjestelyjen osalta.

Edellä mainituin perustein voidaan todeta, että venevalkaman osoittaminen matkailupalveluiden alueelle ei aiheuta sellaista olennaista muutosta, jota ei olisi jo huomioitu voimassa olevassa yleiskaavassa.